

美しい桜や自然、歴史を感じる町並みから地元グルメまで、魅力がたっぷり!

**333**  
特別編集

ようこそ!  
茨城県  
さくらがわし

# 桜川市



登録文化財が102棟!  
真壁ぶらり町歩き



美しい四季の山里へ

サイクリスト必見!  
おすすめ  
立ち寄りスポット



桜川の足跡をたどる  
歴史スポット  
探訪



桜川市の  
おみやげを  
CHECK!



桜川の「おいしい」を食べたい!  
地元の人気店  
麺・食堂・スイーツ



春色の絶景を  
楽しもう!  
桜川のさくら



アウトドア天国  
桜川の  
大自然を満喫



# ご当地グルメも人気!

こだわり  
食堂  
P18



「興ちゃん亭」のニラレバー定食



名シェフが腕を振るう「葉膳中華茶坊 三笠」

地元の  
人気店  
P14

付面積・収穫量ともに茨城県内2位を誇る「常陸秋そば」は、香り高くファンも多数。市内ではそばをはじめ、うどんやラーメンなどハイレベルな麺料理も味わえる。ほかにも地元で注目のレストランや、ほっと和める定食屋さん、老舗のスイーツまでバラエティ豊か。

スイーツ  
P19

「高庭菓子舗」の看板スイーツ、カフェゼラ



地元の人気店「かやぶき亭」の天ざる

麺  
グルメ  
P16



茨城県の中西部に位置し、栃木県に隣接する桜川市。筑波山や桜川など自然に恵まれ、情緒ある町並みや豊かな大地が育むグルメ、祭りなど、お楽しみもたくさん。多彩な魅力をダイジェストでご紹介!

桜川市  
マスコットキャラクター  
「さくらん」



桜川市と桜が咲く「さくらん」は、つくば霞ヶ浦りんりんロードの「りん」をとって、桜川市のマスコットキャラクター「さくらん」が誕生!

# 桜川市って

# こんなところですよ!

## 彩り豊かな自然がいっぱい♪

起伏が少ない「つくば霞ヶ浦りんりんロード」はサイクリング初心者にもおすすめ!

サイクリング  
P10



桜が多く開花の時期はピンクの花と深紅の新芽、新緑が同時に楽しめる。初夏はアジサイ、秋には紅葉と、季節ごとに異なる表情が見られるのも魅力。山々や湖を眺めながらの爽快サイクリングやハイキング、キャンプなどのアウトドアも満喫できる。

アウトドア  
P12



自然を満喫できるハイキングコースもたくさん!

パッチワークのような絶景が広がる「高峯(たかみね)の山桜」

# 特産品&工芸品が充実

元産の米を使った地酒や「福来みかん」を使用する七味唐辛子、市内で採掘される石で作った工芸品など、おみやげは多種多様。工場直売のおかき、直売所での新鮮野菜や果物などもあり、何を買おうか迷いそう!

グルメ  
みやげ  
P20



良質な米と水で醸した「西岡本店」の日本酒

「藤祥製菓」のおかきはサクリとした歯ごたえ

工芸品  
P21



桜をモチーフにした「ジュエリーマーン」のペンダント



農産品  
P22

直売所にはこだわりの新鮮な農産品がズラリ

ふるさと納税  
返礼品  
P23

種類も豊富な「常陸野ネストビール」



ふるさと納税  
返礼品  
P23

本誌にこのマークがある物品や店舗は、ふるさと納税返礼品の対象。飲食店はお食事券やお店の自慢料理などを返礼品としてご用意!

# イベントが盛りだくさん!

真壁地区の商家など約160軒にひな人形が展示される真壁のひなまつりや、豪華な山車が町内を回る真壁祇園祭、開花期に行うあじさい祭など、1年を通してさまざまな祭りやイベントが楽しめる。

祭り  
イベント  
P24



川島書店の見世蔵で展示されたひな人形

400年続く真壁祇園祭



桜川市は支援も充実!

## 人気の移住先!

都心まで車、または電車で1時間30分~2時間、緑豊かな中でのんびり子育てができるなど、魅力的な移住先としても注目度大。所定の条件を満たせば助成金の支給もあり。

P26

# 歴史ある町並みがステキ!

真壁の  
町並み散策  
P6

風情ある真壁地区はレンタル着物で散歩するのも楽しい



国の重要伝統的建造物群保存地区に選定された真壁の町並みは、戦国時代末期の真壁氏時代に形作られた町割りの中に、蔵や門などの歴史的建造物が立ち並び情緒満点。市内には歴史ある神社仏閣も多く、御朱印集めにもぴったり。

寺社  
巡り  
P8



「富谷観音(施無畏山小山寺)」(とみやかんのん せむいざんおやまじ)の三重塔(室町時代建立)は、国の重要文化財

本殿に施された彫刻が華やかな「八柱神社(やはしらしんじや)」

桜めぐりに出かけよう♪

# 美景桜スポット

数千本の山桜と新緑が織りなす  
パッチワークのような景観美



2022年3月に完成した高峯見晴デッキからの眺め

展望台からは山桜が間近に見られる

見頃  
4月中旬  
～下旬

## 高峯の山桜

☎ 0296-55-1159  
(桜川市高工観光課)  
MAP P27C1

標高520mの高峯は、野生の山桜が群生する山桜の名所。ソメイヨシノと比べ開花時期が遅いため、山桜のピンクと新芽の深紅、新緑がまるでパッチワークのように山肌を彩る様子はまさに絶景。展望台もあり、桜が咲く里山の風景も楽しめる。

①桜川市平沢702(平沢公民館)  
②JR岩瀬駅から6km※桜川の桜まつり期間中は臨時バスの運行あり(予定) ③④見学自由 ⑤平沢公民館駐車場利用10台

約30種類の桜が見られる  
代表的な桜の名所



園内には天然記念物を示す石碑が立つ

見頃  
4月上旬  
～中旬

## 磯部桜川公園

☎ 0296-55-1159  
(桜川市高工観光課)  
MAP P27B2

国名勝指定区域周辺を拡張して造られた都市公園。シロヤマザクラを中心に約700本の桜が植えられ、珍しい種類の桜も見ることができる。春には数多くの花見客で賑わう。

①桜川市磯部740-2 ②JR岩瀬駅から4km ③④散策自由 ⑤40台

春には美しい桜が咲き誇る桜川市。国の名勝や天然記念物に指定される山桜をはじめ、ソメイヨシノの桜並木など、数ある名所へ足を運ぼう！

春色の絶景を  
楽しもう！

# 桜川の

# さくら

桜川市に咲き誇る「55万本の山桜」



楚々とした美しさにうっとり

桜川のさくらは  
ここがすごい！

### 1 国指定の文化財！

国指定 名勝「桜川」  
国指定 天然記念物「桜川のサクラ」

古くから「磯部の百色桜」として知られる、櫻川磯部稲村神社の参道から磯部桜川公園へと続く約1kmの桜並木。関東を代表する山桜の景勝地として、大正13年(1924)12月に

「櫻川」として国の名勝に。昭和49年(1974)7月には、指定地が拡大され、同時に桜の木々も「桜川のサクラ」として国の天然記念物となった。

### 2 多彩な桜が楽しめる！

「桜川のサクラ」を代表する山桜はなんと11種類！

桜川のさくらは、山桜が多いのが特徴で、「桜川のサクラ」として天然記念物に指定される11種類がある。野生の山桜は、花のかたちや開花時期もさまざまに個性豊か。多様な桜の魅力を発見できるのも楽しい。

- 桜川句 さくらがわにおい
- 榊句 かばにおい
- 初重桜 はつがさねざくら
- 初見桜 はつみざくら
- 大和桜 やまとざくら
- 源氏桜 げんじざくら
- 白雲桜 しらくもざくら
- 薄毛桜 うすげざくら
- 青桜 あおざくら
- 青毛桜 あおげざくら
- 梅鉢桜 うめばちざくら

代表的な  
11種類はこちら

### 3 桜スポットが多い

古来より桜の名所として有名！



つくばは霞ヶ浦りんりんロード(→P10)では桜を見ながらサイクリング！

## 櫻川磯部稲村神社

☎ 0296-75-2838  
MAP P27C2

あまてらすおみかみ このはななくやひめのみこと 天照皇大神、木花佐久耶姫命、あめのたからおのみこと 天手力雄命など諸神を祭る。神社がある丘の斜面や参道などに数多くの山桜が咲き誇り、山桜のほか、ソメイヨシノや美しい糸桜も見ることができる。

①桜川市磯部779 ②JR岩瀬駅から4km ③④拝観自由 ⑤30台



春には「桜川の桜まつり」(→P24)も開催され、無料桜ガイドも行う

水戸公園も愛でた  
古来からの桜の名所

## 雨引観音(雨引山楽法寺)

☎ 0296-58-5009  
MAP P27B2

坂東三十三観音霊場の札所で、四季折々の花が咲く花の寺として名高い。春には河津桜やソメイヨシノなど約3000本が境内を彩る。開花期には雨引観音桜祭も開催され、ライトアップも実施。

①桜川市本木1 ②JR岩瀬駅から7km(土・日曜、祝日はバス停雨引観音からすぐ) ③④拝観自由(社務所は8時30分～17時) ⑤500台



桜により開花時期が異なるため、長い期間楽しめるのもうれしい

ソメイヨシノや河津桜が  
関東屈指の古刹を飾る

八重桜と  
ツツジの共演



花弁が多く見応えのある八重桜

見頃  
4月中旬  
～下旬

## 富谷山ふれあい公園

☎ 0296-55-1159 (桜川市高工観光課) MAP P27B1

市内を一望する高台にある公園。天気の良い日には富士山が望め、国の「関東の富士見百景」にも選ばれている。園内には約40本の八重桜があり、咲き始めを迎えるツツジとの共演が楽しみ。

①桜川市富谷2190 ②JR岩瀬駅から55km ③④散策自由 ⑤31台

## 上野沼

☎ 0296-55-1159 (桜川市高工観光課) MAP P27A2

江戸時代初期に灌漑用として造られた人工の沼。自然環境保全地域に指定されており、さまざまな動植物が生息する。周囲には約240本の桜が植栽され、豊かな自然と花見が楽しめる。

①桜川市上野原地新田48(上野沼やすらぎの里) ②JR大和駅から3km ③④見学自由 ⑤59台

逆さ筑波と桜を  
映す人気スポット



ウォーキングやサイクリングにも最適

## つくし湖

☎ 0296-55-1159 (桜川市高工観光課) MAP P27A4

筑波山の麓にある霞ヶ浦用水の人造湖。湖の周囲にはソメイヨシノが植えられており、風がなく穏やかな日には湖面に逆さ筑波(筑波山)と桜を映し出す、美しい光景が見られると評判。

①桜川市真壁町椎尾2797 ②バス停旧酒寄駅跡から徒歩15分 ③④見学自由 ⑤50台



揚げたてサクサクのコロッケを食へ歩き

ほんのり甘い、昔ながらのコロッケ1個60円



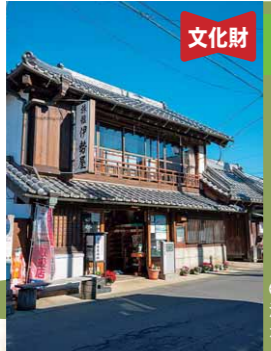
アツアツ!

### 4 宮本精肉店

みやもとせいにくてん  
☎ 0296-55-0140  
MAP P6 中央

昔ながらの精肉店。名物のコロッケなど、注文してから揚げたてアツアツを提供してくれる惣菜が大人気。着姿で訪れると、コロッケの無料サービスも!

①桜川市真壁町真壁198 ②高上町駐車場から徒歩4分 ③入館無料 ④歴史資料館9時~16時30分 ⑤月曜(祝日の場合は翌日) ⑥65台



文化財

**伊勢屋旅館**  
いせやりょかん  
☎ 050-3557-0193  
MAP P6 中央

①桜川市真壁町真壁193 ②高上町駐車場から徒歩5分 ③素泊まり5000円~ ④食事提供(要予約)11~14時、17~21時 ⑤不定休 ⑥5台

⑦料亭から旅館業へ転換。明治期の伝統的な町家建築と蔵が残る。食事のみの利用も可

文化財



古代米やコシヒカリなどで造った珍しいお酒も揃う



おみやげに日本酒はいかが

### 5 西岡本店

にしおかほんてん  
MAP P6 左下

良質な米と筑波山の清らかな伏流水が豊富なこの地で、天明2年(1782)に創業した酒蔵。かわいいラベルの日本酒が300mlサイズから揃うので、みやげにおすすめ。

①桜川市産の山田錦で造った花の井 純米大吟醸酒 兎ラベル 720ml 2200円



### 6 高庭菓子舗

たかにわかしほ  
MAP P6 右

この地に店を構えて約80年以上の歴史をもつ和菓子店。人気のカフェどらをはじめ、春は桜もち、夏は水まんじゅうなど季節ごとの和菓子も楽しみ。



①こし餡を黒糖風味の生地で包んだ茶まんじゅう1個80円、つぶし餡を黄色いスポンジで包んだアルプス1個120円

文化財

**村井醸造**  
むらいじょうぞう  
MAP P6 右下  
DATA →P20



①延宝年間創業と伝わる酒蔵で、お酒の試飲もOK。新ブランドの銘酒「真上(しんじょう)」がイチオシ

江戸初に戻って着物を返却!

### 江戸初

えどはつ

地元の人々に愛される、手作り和菓子店



### 3 真壁伝承館

まかべでんしょうかん  
☎ 0296-23-8521  
MAP P6 中央右

江戸時代の役所・真壁陣屋の跡地に建てられた施設。歴史資料館には出土品や絵図、写真などが展示され、真壁の歴史をわかりやすく解説している。

①桜川市真壁町真壁198 ②高上町駐車場から徒歩4分 ③入館無料 ④歴史資料館9時~16時30分 ⑤月曜(祝日の場合は翌日) ⑥65台

併設の図書館では地元作家のコーナーも



①歴史的な町並みに溶け込む建物

**ムラカミ書店**  
むらかみしょてん  
☎ 0296-55-3160  
MAP P6 中央

①桜川市真壁町真壁198 ②高上町駐車場から徒歩4分 ③9~19時 ④不定休 ⑤なし



①真壁焼のマグカップは2000円~

文化財

**藤屋履物店 (三輪家住宅)**  
ふじやはきものてん (みわけじゅうたく)  
☎ 0296-55-1040  
MAP P6 中央

①大正初期の建物で草履や下駄、雪駄など様々な履物を販売。ミニ下駄などのみやげも



江戸初に戻って着物を返却!

### 江戸初

えどはつ

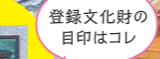
### 「重伝建」に選定された真壁の町並み

「重伝建」とは「重要伝統的建造物群保存地区」の略称で、建物だけではなく歴史的な町並みも非常に価値が高いと国が認めたもの。真壁は建物の種類が多様で、江戸時代から変わらない町割りが大きな特徴。事前申し込みでボランティアガイドによる町並み案内も行っているの、興味のある人は参加してみよう。

ボランティアガイドの情報はコチラ



登録文化財の目印はコレ



### 真壁町歩きの起点!

**バス** 岩瀬駅  
桜川市バス ヤマザクラGOで35分  
下宿

**車** 桜川筑西IC  
国道50号線、県道41号線経由  
11km/20分  
高上町駐車場

※ヤマザクラGOの運行は公式サイト(→P28)を参照

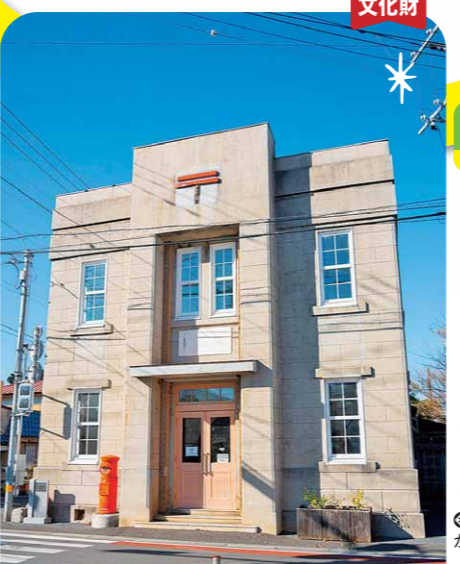


文化財

**川島書店見世蔵**  
かわしましょてんみせくら  
☎ 0296-55-0041  
MAP P6 中央

①桜川市真壁町真壁335 ②高上町駐車場から徒歩3分 ③9~18時 ④土曜 ⑤10台

①江戸末期に建てられた見世蔵。元は生薬商で、昔の佇まいを見事に残す



文化財

### 2 旧真壁郵便局

きゅうまかべゆうびんきょく  
☎ 0296-58-5111  
MAP P6 中央

昭和61年(1986)まで郵便局として使用され、現在は観光案内施設&地域のコミュニティセンターに。木造だが、石貼り風の外観など洋館風の造りがステキ。

①桜川市真壁町真壁297 ②高上町駐車場から徒歩3分 ③入館無料 ④9時30分~16時30分 ⑤年末年始 ⑥なし

⑦1階は郵便局の窓口が残されている

登録文化財が102棟!

# 真壁ぷらり町歩き♪

江戸期や明治期に建てられた100年を越す建物が多く、風情ある真壁の町並みは、そぞろ歩くだけでタイムスリップしたような気分。フォトスポットも多く、和装姿で散歩すればさらに楽しい!

おすすめモデルコース



着物に着替えて散歩へ出発!

Start!

高上町駐車場

約20分で着付完了!記念写真も撮ってくれる



①センスのいい若旦那や女将と一緒に、似合う着物を探そう

### 1 江戸初

えどはつ  
☎ 0296-55-0361  
MAP P6 中央右

創業100年を超える老舗呉服店。キュートな着物や帯、バッグから草履、髪飾りまで着物一式をレンタルできる。和装レンタルは男女問わず人気!

①桜川市真壁町真壁376 ②高上町駐車場から徒歩5分 ③着物レンタル4400円(要事前予約) ④10~18時 ⑤水曜(祝日の場合は営業) ⑥2台

かわいい着物や浴衣に着替えて散策スタート!

洋風の木造建築がレトロモダンな町のシンボル



桜川の足跡を  
たどる

# 歴史 スポット 探訪

由緒ある神社仏閣や真壁氏の城跡など、桜川市の国・県指定文化財はなんと茨城県内第2位！紅葉や花、御朱印などプラサαの魅力もご紹介。



**アジサイ見頃**  
6月中旬～7月中旬  
**紅葉見頃**  
11月下旬～12月上旬

自然豊かな雨引山に佇む  
アジサイの名所

仁王門の朱色とアジサイのコントラストも美しい

## 雨引観音 (雨引山楽法寺)

あまびきかんのん  
(あまびきさんらくほうじ)  
☎ 0296-58-5009  
MAP P27B2

中国から帰化した法輪独守居士が用明天皇2年(587)に開山した古刹。嵯峨天皇の雨乞いの祈願により大雨が降ったことから、雨引山の名が付いた。アジサイをはじめ、桜、ボタン、ツツジなど季節の花が咲く寺として知られている。

テータ→P5



美しい初夏のアジサイ池。境内には約5000株のアジサイが咲く

## 暉静山 薬王寺

くんせいざん やくおうじ  
☎ 0296-54-4569  
MAP P27B2

山門には、江戸時代に二宮尊徳が地元の農村復興のために再建した青木堰で使われたケヤキの古材を使用。自生する樹齢400年のモミジも必見だ。



「もみじ寺」  
二宮尊徳の偉業を伝える

山門脇には水不足を救った二宮尊徳の像が立つ



**紅葉見頃**  
11月上旬～下旬



本堂正面で存在感を放つ龍の彫刻が見事  
**紅葉見頃**  
11月下旬～12月上旬



富谷山の紅葉に彩られる秋は特に美しい

## 富谷観音(施無畏山小山寺)

とみやかんのん(せむいざんおやまし)  
☎ 0296-75-4440 MAP P27B1

天平7年(735)、聖武天皇の勅願により行基菩薩が開山。自ら十一面観世音菩薩を彫り、本尊とした。古くから開運・安産・子育てにご利益がある寺院として信仰を集めている。

桜川市富谷2186 JR岩瀬駅から4.5km 拝観自由 25台

紅葉に彩られた山門は情緒豊か



秋の枯山水庭園は必見

**紅葉見頃**  
11月中旬

## 曜光山 月山寺

ようこうざん がつざんじ  
☎ 0296-75-2251  
MAP P27C2

平安時代初期に創建された寺院。月山寺美術館を併設し、国の重要文化財をはじめ寺宝や美術品を展示する。秋には渦巻状に紗紋が描かれた庭園で、真紅の紅葉が見られる。



平将門討伐を祈って造られたという迫力満点の五大力菩薩像は美術館で見学可能

桜川市西小堤1677 JR羽黒駅から徒歩15分 拝観無料(美術館は入館300円) 8時30分～16時30分。美術館は10～16時(最終入館15時30分) 無休(美術館は月曜) ※臨時休館あり、事前に電話で要確認 200台



真壁城跡の登城記念御城印300円

## 真壁城跡

まかべじょうあと  
☎ 0296-58-5111  
(桜川市教育委員会文化財課)  
MAP P27C4

中世に真壁・大和周辺を治めた真壁氏の城跡。見学できるのは戦国時代末期の姿。土塁や堀が形をとどめ国の史跡に指定された。真壁伝承館(→P7)で真壁城跡の御城印も販売している。

桜川市真壁町古城 ②バス停真壁城跡から徒歩1分 ③無休 散策自由 ④発掘現場駐車場(真壁城跡二の丸)10台 ※バスは要相談



12.5haの広大な城跡に戦国時代の堀や土塁が残り、自由に見学できる

中世の遺構が残る  
国史跡の真壁城跡

## 五所駒瀧神社

ごしょこまがたきじんじや  
☎ 0296-55-1487  
MAP P27C4

長和3年(1014)に創建。平安時代末期には、真壁氏が鹿島神宮の御祭神、武甕槌大神を勧請した真壁の鎮守。7月末には真壁祇園祭(→P24)が、8月末にはかたて祭(→P25)が行われる。

桜川市真壁町山尾499 桜川市役所真壁庁舎から2.5km ③無休 ④拝観自由 ⑤35台

**紅葉見頃**  
11月中旬～下旬

⑥拝殿にかかるモミジのグラデーションがきれい

美しく香むした  
真壁氏の氏神様



真壁氏のシンボル、イノシシが描かれた御朱印500円



筑波山に佇む  
スタジイが群生する古刹



仁王門の脇には巨大な草履と下駄が  
**紅葉見頃**  
12月上旬

## 椎尾山 薬王院

しいおさん やくおういん  
☎ 0296-55-4319  
MAP P27B4

1200年の歴史を誇る病氣平癒の霊場。樹齢500年というスタジイの巨木群生が見られるほか、真壁町の小田部鍛造(→P21)で造られた梵鐘を自由に打つことができる。

桜川市真壁町椎尾3178 ②バス停紫尾団地から徒歩28分 ③拝観無料 ④9～16時 ⑤無休 ⑥25台

## 鴨鳥五所神社

かもとりごしょじんじや  
☎ 0296-75-0195  
MAP P27B1

室町時代に創建され、伊弉諾尊・伊弉冉尊二柱の神に、鹿島神社、荒神社、出雲大社、南宮神社の四柱の神を合祀。樹齢800年の神杉の切り株が保存されている。

桜川市大泉1480 JR岩瀬駅から5.5km ③無休 ④拝観自由 ⑤5台

勝負運にご利益あり  
森の中のパワースポット



木々の中にひっそり佇む拝殿

御朱印は一の鳥居左手の宮守宅にていただける

## 八柱神社

やはらしじんじや  
☎ 0296-58-5111  
(桜川市教育委員会文化財課)  
MAP P27B3

天明5年(1785)に金剛院の聖天堂として建てられ、儒教の逸話などを表した精巧な本殿彫刻は圧巻。京都大覚寺の末寺だったことから、菊の御紋章も使われている。

桜川市真壁町塙968 ②バス停桜川市役所真壁庁舎から徒歩11分 ③無休 ④拝観自由 ⑤なし



本殿を埋め尽くす  
精緻な彫刻が圧巻



下野国富田の彫刻師、磯部義兵衛英信が手がけた



筑波山カレー 850円  
(サラダ・飲料・ケーキ付き1500円)

ご飯は筑波山の形を模して、紫色のゆかりで筑波山の別名「紫峰」を表現。野菜は周辺地域のもの

### 旅人café TOY BOX

たびびとかふえといぼっくす  
☎ 0296-48-7111 MAP P27C4

真壁町に遊びに来た人たちが休憩できる場所を作りたいとの思いから店をスタート。モンゴル岩塩のみで味付けした丸鶏半身揚げ1000円は看板メニューのひとつ。  
●桜川市真壁町真壁152-3 ●バス停下宿から徒歩1分 ●11~16時、18~21時 ●木曜、第2・4水曜 ●4台

check! サイクルラック・空気入れ・自転車用工具あり/夏場は氷・冷水の無料提供/サイクリストは全メニュー50円引き

抹茶ミルク 600円  
自家製の抹茶シロップは深いコクがあり、自家製ミルクとも相性抜群。夏季限定



インパクト抜群!  
おかきを使った和バフェ

### おかきCafé

おかきかふえ  
☎ 0296-55-3913 MAP P27C4

国産もち米を使ったおかきを提供する。昭和39年(1964)創業の藤永製菓のおかき直売所に併設されたカフェ。自慢のおかきが贅沢に味わえるバフェはぜひお試しを。  
●桜川市真壁町桜井768 ●バス真壁壁城跡から徒歩4分 ●9時30分~17時 ●無休 ●10台

check! サイクルラック・空気入れあり

### 焼きそば sta.TuZKu

やきそばすてーしんつづく  
☎ 090-1760-7229 MAP P27C4

2022年8月にオープンしたサイクリングロード沿いの焼きそば専門店。細麺が特徴の焼きそばは乾麺を茹でてふかすのがポイント。土・日曜は焼きそばパン150円を販売。  
●桜川市真壁町桜井355-1 ●バス停桜井から徒歩3分 ●10時30分~14時(土・日曜は麺がなくなり次第終了) ●月曜 ●5台

焼きそば(豚肉+100円、目玉焼き+50円) 450円(並盛300円、大盛500円、特盛700円)  
少し固めに仕上げた麺はモチっとした口あたり。テイクアウトもOK

check! サイクルラック・空気入れ・自転車用工具あり

# りんりんロード近くの カフェ&レストラン



シーフードのパイ包み 1100円  
(デザート・ドリンクセット1400円)

牛乳などでクリーミーに仕上げたマッシュポテトにエビやイカなど魚介と旬の野菜が入る

白玉クリームぜんざい(ドリンク付き) 1100円  
もちもちの白玉団子とほよほよのぜんざいがベストマッチ



### 古民家 一会一期

こみんか いちえいちご  
☎ 0296-54-5661 MAP P27B2

築約70年の古民家をリノベーション。和風庭園を眺めながら地元食材を使った料理が満喫でき、おにぎりセット850円もおすすめ。情報発信コーナーやクラフトと雑貨の販売も。  
●桜川市羽田962-1 ●JR岩瀬駅から徒歩5.3km ●土・日曜の11~16時 ※月・金曜はスペシャル・ポーズとして11~15時営業 ●不定休 ●15台

check! サイクルラック・空気入れ・自転車用工具あり

キュウバサンド 900円  
(サラダセット1200円)  
ローストポークやチーズなどを挟んだホットサンド(平日のみ)

手作りキッチン&カフェ ママごはん  
てづくりきっちん&かふえ ままごはん  
☎ 0296-48-9009 MAP P27B3

2022年4月にオープン。サイクリストのオーナーが営む、国産食材を使った手作り料理の定食が味わえる。定食のご飯は白米・鶏炊き込みご飯・雑穀米の3種類から選択。  
●桜川市真壁町飯家1027-1 ●バス停桜川市役所真壁庁舎から徒歩3分 ●11~21時 ●火曜 ●50台

ママの休日ごほうびランチ(ケーキ・2ドリンク付き) 1580円  
ナスのミートソースグラタン、にんじんフライ、野菜サラダなど9種類もの料理が集合!

check! サイクルラック・空気入れあり 氷・冷水の無料提供

check! サイクルラック・空気入れ・自転車用工具あり

真壁休憩所から 6分 約5分

### アメリカ

あめり  
☎ 0296-55-5335 MAP P27B3

オーナーが集めた外国製の人形などが飾られているミュージアムのようなカフェ。米粉使用のシフォンケーキや茨城のサコーヒーの豆で淹れたコーヒーなど、こだわりメニューが揃う。  
●桜川市真壁町白井62-2 ●桜川市役所真壁庁舎から2.2km ●11~18時(ランチは~14時) ●月曜 ●10台

### 古民家カフェで

地域の魅力を再発見

ハーブポークカレー(サラダ・副菜付き) 850円  
(ドリンクセット1000円)  
4種類のハーブをブレンドしたカレー(土・日曜のみ)

check! サイクルラック・空気入れ・自転車用工具あり

手作りキッチン&カフェ ママごはん  
こだわりの料理が詰まった  
手作り料理を堪能



### サイクリングマップ

おすすめ  
ちやりさんぽ  
おすすめのサイクリングルートや観光名所、グルメスポットなどを案内するスマートフォン専用コンテンツ。ルートは自然、歴史、風景などテーマ別になっており、難易度、距離、所要時間も記載されていて便利。

### 岩瀬・雨引・真壁休憩所

いわせ・あまびき・まかべきゅうけいじよ  
☎ 0296-58-5111 (桜川市都市整備課)

桜川市内のつくば霞ヶ浦りんりんロード沿いには3カ所の休憩所がある。公衆トイレ、駐輪ラック、ベンチなどが設置されておりひと息入れる際に役立つ。天気の良い日なら青空ランチもおすすめ。  
岩瀬休憩所 MAP P27A1 4.6km (約18分)  
●桜川市犬田1365 ●30台  
雨引休憩所 MAP P27B3 5.3km (約20分)  
●桜川市本木1614 ●10台  
真壁休憩所 MAP P27C4  
●桜川市真壁町古城53-1 ●19台

check! サイクルラック・空気入れ・自転車用工具あり

真壁休憩所から 6分 約1分

### みよしや

みよしや  
☎ 0296-55-0724 MAP P27C4

創業70年以上の和菓子店。注文が入ってからたっぷりの餡を詰める栗最中が評判で、ほよほよ甘さの餡はもちろん。米の香りとサクサク食感の皮が美味。  
●皮が閉じないほど餡がたっぷりの栗最中1個140円

check! サイクルラック・空気入れあり

### 高砂旅館 (レンタサイクル)

たかさごりょかん (れんたさいくる)

☎ 0296-75-2165 MAP P27A1

岩瀬駅前にあるアクセス良好な旅館。桜川市観光協会のレンタサイクルと、りんりんロード沿線11カ所の施設どこでも返却可能な広域レンタサイクルの両方が用意されている。レンタサイクル利用者は客室またはシャワーの利用が可能(1部屋1時間1200円、シャワーのみ利用500円)。  
●桜川市岩瀬174 ●JR岩瀬駅から徒歩1分 ●レンタサイクル大人用1台600円(1日)、子ども用1台500円(1日) ※広域レンタサイクルの料金は予約時に要確認 ●9~17時 ●無休 ●6台

予約方法  
●観光協会に電話予約  
●広域レンタサイクルはネット予約のみ

レンタサイクルはココで!

# サイクリスト必見! 立ち寄りスポット

筑波山などの山々や田園が広がるのどかな風景の中を走る自転車旅は気分爽快。専用道路が整備され、初心者でもレンタサイクルで気軽に楽しめる。そんな旅の途中に立ち寄りたスポットをご紹介します。



筑波山、雨引山など山々の眺めがサイコー  
桜のトンネルがステキ♪  
雨引休憩所付近は、春には桜並木が美しい

### 街名物をテイクアウト

たかはし  
たかはし  
☎ 0296-55-0725 MAP P27C4

旧筑波鉄道の真壁駅にあったそば店。廃線後、向かい側に移転して営業している。卵をたっぷり使ったフカフカ生地のだい焼きと肉入りおにぎりは定番の味。  
●桜川市真壁町古城53 ●バス停下宿から徒歩3分 ●9時15分~15時 ●木曜 ●なし

check! サイクルラック・空気入れあり

御嶽山登山口から杉林の中を歩いていく

いざ出発!



# ハイキング

桜川の豊かな自然を体感できるハイキング。春の山桜、秋の紅葉などみどころも多彩で初心者から上級者まで楽しめる。

雨引山頂からの眺望。桜川市の町と山並みが美しい

## 桜川の山

南北にのびる筑波連山は、百名山の一座である筑波山からきのこ山、足尾山、丸山、加波山、燕山、雨引山、御嶽山と続く。山はすべて標高1000m以下で縦走も挑戦しやすい。登山の休憩には筑波高原キャンプ場(→P12)がおすすめ。また、市内には6コースの「関東ふれあいの道」があり、観音様を訪ねたり自然林を歩いたり、さまざまなコースが設けられている。

### そのほかの

#### おすすめコース

##### 修験道の中心地、加波山を歩く

###### 加波山コース

所要時間：約3時間30分 歩行距離：約7.5km  
加波山(標高709m)  
古くから山岳信仰の中心地で修験者の修行場だった加波山は、多くの祠や社が点在している。巨岩・奇岩が連なる山頂付近は、足元に注意しながらゆっくり進む。

##### 日本百名山の一座、筑波山へ

###### 筑波山・薬王院コース

所要時間：約4時間30分 歩行距離：約9.2km  
筑波山(標高877m)  
旧酒寄駅跡バス停から椎尾山 薬王院へ向かい、樹齢500年超えのスタジイを見学。薬王院から登山道に入り自然研究路分岐へ。男体山頂を散策して下山。植物も多数見られるコースだ。

##### みどころ満載の里山歩き

###### 月山寺・高峯展望台コース

所要時間：約5時間 歩行距離：約18km  
高峯第2展望台(標高335m)  
JR羽黒駅からスタート。曙光山 月山寺で枯山水の庭園を見学し、高峯へ。展望台へ向かう林道には巨大な石などのみどころも。山肌を覆う見事な山桜の絶景が楽しめる春は、特におすすめのコース。

# アウトドアスポット

キャンプ、乗馬、バーベキューなど自然を堪能できるアクティビティやスポットが満載!

## 湖畔のケビンがファミリーに人気

### 上野沼やすらぎの里キャンプ場

0296-76-0952  
うのぬまやすらぎのさときゃんぷじょう  
緑豊かな上野沼のほとり、オートキャンプやバーベキュー、ケビンでの滞在ができる。敷地内にテニスコートや子ども広場があり、さまざまな用途で使えるのもうれしい。水辺に広がる四季折々の風景を堪能しよう



上野沼の自然に囲まれリラックスできる

手軽に宿泊できるケビンも人気

## 馬と一緒に自然探訪に出かけよう



愛情かけて育てた馬たちとお待ちしてます!

パーク外の大自然を進むホーストレッキングは初心者でも参加OK

### 大和ホースパーク

やまとほーすぱーく  
0296-58-7196  
MAP P27A2  
経験豊富なインストラクターのもと乗馬体験ができる。特に「外乗り」が体験できるホーストレッキングは大人気。のんびり大自然の中に入り、森の中でバーベキューをしたりコーヒーを味わおう。

本格的な流籠馬体験(本田流)は外国人に人気

# アウトドア天国 桜川の大自然を満喫

山々に囲まれ自然豊かな桜川は、アクティブに楽しめるスポットがたくさん。家族や友人と一緒に遊び尽くそう!

## 筑波高原キャンプ場

つくばこうげんきゃんぷじょう  
0296-55-1159  
桜川市高工観光課  
MAP P27B4

筑波山の中腹に位置する、眺望が自慢のキャンプ場。約130種の野鳥や小動物が生息する美しい森のかたわらで、キャンプやバーベキューを楽しめる。場内から筑波山頂までは約1時間の道のりなのでぜひ挑戦しよう! また、アウトドア用品メーカーの「モンベル」監修でリニューアルを計画 중이다。

## 標高500mの絶景キャンプ場



関東平野を見渡すキャンプサイト

桜川市真壁町羽鳥土俵場国有林 桜川市役所真壁庁舎から8km キャンプ1人1泊500円、デイキャンプ1人400円 IN 10~15時/OUT 10時 ※営業は5~9月の金~日曜、祝日のみ(7月15日~8月31日は無休) 70台



春は可憐なカタクリの花が咲き誇る  
夜は町の夜景と星空が眼前に広がる

## 畑付きの家で「桜川の人」になる!

### 森と蔵 in 桜川市

もりとくら いん さくらがわし  
0296-75-8035  
MAP P27B2

2023年春に開業予定の小さな畑付きの滞在施設。桜川市に長期滞在し、農業のほかゴルフや登山を楽しみたい人におすすめだ。農業支援やサポートもあり、地域の人と交流しながら移住体験ができる。



建物は54㎡の1LDKでウッドデッキ付き  
畑付きの滞在施設が8戸建設される。徒歩1分の場所にパン屋もオープンした

桜川市大田1807-1 北関東自動車道桜川西ICから3.5km 月額家賃8万3000円~(宿泊施設としての一時利用は1泊1棟3万円程度を予定) 各戸2台



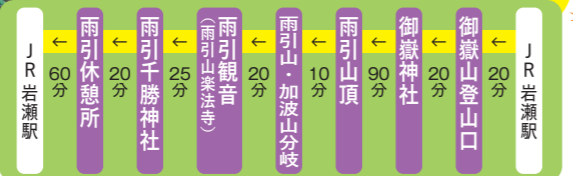
## 御嶽山・雨引山コース

おんたけさん・あまびきさんコース  
所要時間：約4時間25分 歩行距離：約12.8km  
御嶽山(標高231m) 雨引山(標高409m)



雨引観音(→P8)の仁王門。土曜、休日は岩瀬駅/薬法寺を結ぶバスが運行

ハイキングの情報はコチラ  
ココがみどころ  
「雨引観音」の通称で知られる雨引山薬法寺は587年創建の古刹で、本尊の延命観音菩薩(雨引観音)は国の重要文化財に指定されている。敷地内にはクジャクやキンケイ、アヒル、ヤギなどがあり、スタジイの大木も見られる。



5月ごろには登山道をヤマツツジが彩る



御嶽山登山口から御嶽神社へ向かう途中には、山の湧き水が流れ落ちる不動の滝がある  
6月にはガクアジサイが見頃に

## 自転車&バイクを楽しむスポット

### オフロードパークSHIRAI

おふるーどぱーくしらい  
080-8855-1493  
MAP P27B3  
トライアル国際A級スーパーパーククラスの現役選手、小川毅士さんが管理人を務めるオフロードバイク競技のコース。岩場中心の楽しいコースで、関東一円から選手や愛好家が訪れる。バイクメーカー「Beta」のイベントも開催。  
桜川市真壁町白井1569-1 桜川市役所真壁庁舎から4.5km バジター2200円 9~18時(10~3月は~17時または日没) 不定休 100台

### 真壁トライアルランド

まかべとらいあいるらんど  
080-8842-8351  
MAP P27B4  
岩場や林に設けられたコースをバイクや自転車で走る「トライアル」競技の練習場。採石場跡地を借り、愛好家グループが管理している。コースは岩場や石の斜面が中心。バイクメーカーの開発部も訪れる良コースだ。  
桜川市真壁町羽鳥93-4 桜川市役所真壁庁舎から2km バイクバジター2000円(女性、未成年は1000円)、自転車バジター1000円(女性、未成年500円)ほか 利用は要連絡、バジターの受け入れは土・日曜のみ 150台

### 高峯MTBワールド

たかみねえむていーびーわーど  
090-3226-2613  
MAP P27C1  
山桜の絶景で知られる高峯山のマウンテンバイク専用コース。初心者から上級者まで楽しめる4コースがあり、全国各地から愛好家が訪れる。マウンテンバイク、電動バイク、ヘルメットなどレンタルも充実。  
桜川市平沢872 北関東自動車道空間西ICから8.5km 2700円 10時~15時 30分 無休 50台  
眺望のよい高峯山につくられたコース

林を疾走する爽快感に浸る

桜川の“おいしい”を食べたい!

# 地元の人気店

きれいな空気の中で育てた新鮮な地野菜や地元産の小麦、県内産の黒毛和牛など地産地消にこだわった料理はもちろん、遠方からもファンが訪れる名店など、選りすぐりのグルメをご紹介します!

## ハンバーグレストラン ペンギン

はんばんぐれすとらん ぺんぎん  
☎ 0296-54-1193  
MAP P27B3

ほどよくサシの入った茨城県産の黒毛和牛をブロックで仕入れ、その日に使う分だけ粗挽きに。席の目の前でスタッフが切り分け、ソースをかける臨場感も◎。

☎ 桜川市真壁町場世560-1 ☎ 桜川市役所真壁庁舎から1.6km  
☎ 11時30分～14時30分、17時30分～19時30分※ハンバーグがなくなり次第終了 ☎ 月曜(祝日の場合は翌日) ☎ 40台



☎ 窓が多く、まるで別荘に立つ洋館のような佇まい



俄ハンバーグセット  
ふつうサイズ160g 2200円  
ソースは7種から、スープかサラダ、パンかライスが選べる



☎ 季節で変わる3～4種のデザート 880円も人気

フランス・ゲランドの塩で食べるのがイチオシ。お肉が甘いと実感できますよ



オーナー・井上のり江さん

## 洋食屋 Ragout

ようしょくやらくー  
☎ 0296-76-2226 MAP P27A2

上野沼のほとりに佇むおしゃれな洋食店。8時間かけて煮込んだビーフシチューが名物で、コク旨なデミグラスソースにからむとろりと柔らかな牛肉が絶品。オムライスも人気だ。

☎ 桜川市上野原地新田204-3 ☎ JR大和駅から2.6km ☎ 11～21時(月～水曜は時短営業あり) ☎ 木曜(祝日の場合は営業) ☎ 30台



☎ カーテン付きの半個室もある。湖を眺めるテラス席も人気

オーナーシェフ・佐藤裕一さん

水辺の景色を眺めながら味わう  
手作りの洋食



国産牛のビーフシチュー 1980円  
2150円でパンorライス付き、ランチはサラダ、ドリンクが付く

前菜3品付きのランチコースや、気まぐれコースも人気です



## 薬膳中華茶坊 三笠

やくぜんちゅうかさぼう みかさ  
☎ 0296-54-5009  
MAP P27B2

地元の厳選食材を使い、医食同源に基づいた薬膳中華を手作り。店主は銀座四川飯店や海外5つ星ホテルの料理長などを歴任した名料理人。手をかけた本格中華がいただける。

☎ 桜川市木本4-2 ☎ JR岩瀬駅から徒歩6.7km(土・日曜、祝日はバス停雨引観音から徒歩) ☎ 11～14時、17時30分～21時 ☎ 火曜 ☎ 雨引観音(雨引山楽法寺)駐車場利用500台



☎ 北欧をイメージした空間。四季を感じるオープンテラスも

日本人の味覚に合う薬膳中華です。お水は雨引観音の湧き水を使っていますよ



料理長・袖山博明さん



ランチ8月  
月替り肉料理セット 1500円  
メインにサラダ、薬膳スープ、ご飯、ザーサイ、杏仁豆腐がセット

北歐風の空間で  
体にやさしい  
薬膳中華を堪能



パスタ 935円～  
モッツアレラinトマトソース990円など

パスタは5種類の麺が選べ、多彩なソースと組み合わせられます

地元で30年以上愛される  
生パスタとピッツアの店



オーナーシェフ・小瀬秀二さん

## 薪釜焼ピッツアと生パスタ グラスデイ

まさかまやきびつあとなまばすた くらすてい  
☎ 0296-75-6099  
MAP P27A2

もちもちの生パスタは茨城県産小麦を使用したオリジナル。イタリア直輸入の薪釜で焼き上げたピッツアは本格

ローマ式の薄生地で、自家製トマトソースのマルゲリータも名物だ。

☎ 桜川市上野原地新田202-1 ☎ JR大和駅から2.6km ☎ 11～21時 ☎ 無休 ☎ 45台



☎ おどろきの国の家のような建物が目印。店内も広々

## 欧風食堂 ORAGE

おうふうしょくどうおらげ  
☎ 0296-85-4119  
MAP P27B2

昼はハンバーグやステーキ、夜は豊富な前菜も楽しめるピストロ。自家栽培のハーブや野菜、加波山の湧き育ちの米など地元の素材をふんだんに使い、本格的な味を生み出す。

☎ 桜川市上城231-2 ☎ JR羽黒駅から徒歩1.8km ☎ 11時30分～14時、18時～21時30分 ☎ 日曜、不定休あり ☎ 20台



ハヤシライスがスパイシーな辛口チキンカレーと合盛りもできますよ

和牛入りオラゲハヤシライス 1078円  
地元の赤味噌を隠し味に和牛を3日間かけて煮込んだ看板料理



オーナー・直井学さん



☎ 国道50号線沿いに位置。シェフはイタリアンやフレンチで修業

## 桜川市産の小麦

# 「ユメシホウ」を食べよう

ユメシホウって?  
たんぱく質が多く、パン作りに最適な小麦品種。山々に囲まれた豊かな桜川の土地は、試験栽培を繰り返し栽培適地と実証されている。普及活動を行う市民グループ「ゆめ紫峰の会」も発足し、学校給食などにも採用されている。



☎ 地元で50年以上続く名店。夜は居酒屋としても利用可

化学調味料を使わず、発酵調味料などでうま味をプラス

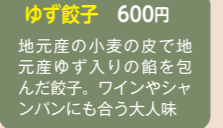
オーナー・中野浩徳さん

## チャイニーズダイニング Goenmon

ちやいにーずだいにんぐ ごえんもん  
☎ 0296-75-2233  
MAP P27A1

常陸牛やつくば鶏、地元でとれる新鮮野菜など、茨城県産の食材を駆使した創作中華がいただける。館にゆずを練りこんだ餃子やラーメン、台湾カステラなどに桜川市産のユメシホウを使用。

☎ 桜川市富士見台1-59 ☎ JR岩瀬駅から徒歩10分 ☎ 11時30分～14時、18～22時 ☎ 月曜(祝日の場合は翌日) ☎ 10台



ゆず餃子 600円  
地元産の小麦の皮で地元産ゆず入りの餡を包んだ餃子。ワインやシャンパンにも合う大人味



オーナー・中野浩徳さん

無添加の創作中華で生まれた香り高い餃子



## Sayapan

さやぱん  
☎ 0296-45-4965  
MAP P27B2

約40種のパンと焼き菓子を毎日手作り。地元農園のジューシーなトマトをバターロールの生地に入れて焼いたマルゲリータや、しっとり食感の生クリーム食パンもおススメ。

☎ 桜川市本木386-1 ☎ バス停本木から徒歩2分 ☎ 11～18時※なくなり次第終了 ☎ 日・月曜、祝日 ☎ 6台



豊かな小麦の風味と甘さが楽しめる

プレミアムユメシホウ食パン 1斤440円  
どっしりした食感でコクがあり素朴な小麦の風味が楽しめる

焼カレーパンやサンドイッチなど惣菜パンもおいしいと評判です



店主・佐谷早苗さん



スイーツでは珍しいユメシホウのクッキーやケーキ  
ロールケーキ 1300円  
しっとり柔らかな生地。甘さ控えめで、素材の味が引き立つ

## くわの実

くわのみ  
☎ 0296-75-5876  
MAP P27B2

小学校近くに店を構える昔ながらの洋菓子店。ロールケーキのほか、ほろほろとした食感の桜形のクッキーにもユメシホウを使っている。手みやげにぴったり。

ユメシホウはお菓子にあまり使いませんが、小麦の味がしっかり出せます



☎ 生ケーキから焼き菓子まで、すべてシェフ1人で手作り

☎ 桜川市鞆田626-2 ☎ JR岩瀬駅から徒歩13分 ☎ 10～19時 ☎ 水・木曜 ☎ 2台



店主・高橋敏雄さん



# イケ麺大集合! / にとっておきの 麺グルメ!

手間ひまかけた 香川県認定の本場の味!

### 手打ちうどん あじさい

てうちうどん あじさい  
☎ 0296-76-2088 MAP P27C2

香川県産小麦粉「さぬきの夢」を使用する、1日限定30食の人気うどん店。前日から2度踏み、翌朝もう一度踏むことで、コシのあるモチモチとした食感のうどんに仕上げている。  
●桜川市友部 1037-2 ●JR羽黒駅から徒歩1分 ●11時30分～14時30分 ●月・火曜 ●5台



# うどん

編



明太子釜玉うどん 並盛800円 (大盛1200円)  
注文を受けてから茹であげたうどんと明太子は相性抜群

●店の前には自転車用ラックも設置されている

### 手打ちうどん 山ぼうし

てうちうどん やまぼうし  
☎ 0296-58-6902 MAP P27B2

市内の専用畑で育てた地粉「さとのそら」を90分かけてしっかり踏み、一晩寝かせたうどん。そばのように黒っぽい極太の麺は地粉ならではの香りが独特。冬限定のけんちんうどんもぜひ。  
●桜川市青木 1320-1 ●JR大和駅から徒歩2km ●11～14時(18～21時は要予約) ●1日30食限定 ●月・火曜 ●15台



●ヒノキやスギを店主自ら伐採し、店舗も自作。味のある空間が魅力



極太うどんを頼めば 地粉の風味が匂い立つ  
天ぷらうどん 800円(1日30食限定)  
麺はたっぷり650g。天ぷらの野菜は自家栽培



20分かけて揚げる、うどんかりんと1袋 200円

全国的に有名な「常陸秋そば」や、香り高い小麦「ユメシホウ」を栽培する桜川市は、麺マニア絶賛のお店が多数。産地ならではの素材でいて、よく考えられた傑作麺料理を食べに行こう。



天ざる そばも天ぷらもボリュームたっぷり 1500円

### かやぶき亭

かやぶきてい

☎ 0296-76-5727 MAP P27B1

常陸秋そばの7割そばを手打ち。粉をよく練ることでコシのある食感が生まれ、茹であがりに冷たい井戸水でキリッと締めるため歯切れがよく、風味豊か。  
●桜川市大泉 1560 ●JR岩瀬駅から徒歩5.6km ●11～14時、17～19時 ※なくなり次第終了 ●火曜(祝日の場合は営業) ●20台



●築120年の長屋門を改装した店舗。田園風景が窓外に広がる

### ひたちあき 常陸秋そば

全国のそば職人たちが高く評価し、品質日本一ともいわれるそばの品種。独特の香りとうま味、甘みがある。美しいそば畑が広がる桜川市は県内2位の収穫量。秋、そばの花が開花する景色もステキ。



# そば

編



常陸秋そばを自家製粉 香り高い打ち立てをどうぞ



●テーブル席のほか、座敷席も。唐揚げ付きなどセットも豊富

### 麺工房秋田

めんこうぼうあきた

☎ 0296-73-5518 MAP P27A1

近隣で育てた常陸秋そばの中から、香りと粘りの強いそばを厳選して仕入れ、自家製粉。田舎そば、更科風のそばの2種が味わえる。化学調味料不使用でつゆも絶品!

田舎そば ミニ海老天丼セット 1100円  
ミニ丼も付く、ランチ限定の人気メニュー

●桜川市明日香1-50タカダテナント1階 ●JR岩瀬駅から徒歩8分 ●11～14時、17～22時 ※なくなり次第終了 ●水・木曜 ●20台

旬の野菜や自家製そば粉などの直売所も併設

天ざるそば 950円  
地元野菜の天ぷら5種が付いてボリューム満点



### つくし亭

つくし

☎ 0296-54-2887 MAP P27B4

ガラス越しに手打ちの様子がみられる人気そば店。風味の高い常陸秋そばを使用した弾力のあるそばが特徴。テラス席も用意し、春には河津桜と湖を眺めながら食事が楽しめる。  
●桜川市真壁町椎尾2797-1 ●バス停築尾団地から徒歩13分 ●11～14時 月～金曜(祝日の場合は営業) ●7台 ※店舗裏の駐車場も利用可

つくし湖のほとりで 常陸秋そばの手打ちを

### 中華そば陽なた

ちゅうかそばひなた  
☎ 070-2322-9653 MAP P27B2

桜川市産の小麦ユメシホウ(→P15・22)を店内で製麺。多加水手もみの自家製ちぢれ太麺は、ツルツとしていてもっちり。サンマ節と鶏&豚ガラのスープや、自家製チャーシューと相性抜群。  
●2021年秋に開店した比較的新しい店だが、早くも名店と評判に



●桜川市岩瀬 228-3 ●JR岩瀬駅から徒歩8分 ●11時30分～14時、17時30分～20時30分(日曜、祝日は11時30分～14時30分のみ) ●月曜(祝日の場合は翌日)、不定休あり ●9台



道産素材にこだわった 本格派の札幌味噌ラーメン

特選味噌ラーメン 930円  
こってりと熱々スープの本格味噌ラーメン



●そば店のような和風の店舗構成。ランチは半ライスサービス

### らあめん美春

らあめんみはる

☎ 0296-76-1835 MAP P27C2

北海道産の味噌を5種ブレンドしたオリジナル味噌に、札幌「西山製麺」の麺を使うなど、札幌に行かなくても本場の味が楽しめるラーメン店。黒丸醤油ラーメンもおすすめ!  
●桜川市友部 967-1 ●JR羽黒駅から徒歩5分 ●11時～14時30分(土・日曜、祝日は～15時) ●月1回不定休 ●8台

# ラーメン

編



小麦の風味をしっかりと感じる 手もみの太麺

特製中華そば 1100円  
肩ロースとバラ、鶏ムネのチャーシューにワンタンと味玉をトッピング

### 龍神麺

りゅうじんめん

☎ 0296-54-1155 MAP P27A3

とことん研究を重ねて誕生した手打ち手もみ麺を使用。鶏ガラと豚でとったあっさりコク旨スープの中華そばや、こってりした熟成豚骨ラーメンなど、メニューが豊富なのも魅力。  
●桜川市真壁町下谷貝 446-1 ●桜川市役所真壁庁舎から3km ●11時30分～14時、17時30分～22時 ●無休 ●15台



手もみ中華そば 750円  
あっさりしながらも深みのあるスープが、もちもちの太麺によくからむ

# ランチにおすすめ！ こだわり食堂

デカ盛り定食や旬の海鮮メニューなど素材や味、量にこだわったランチが揃う食堂をご紹介します！懐かしさを感じる味とアットホームな接客にお腹も心も満たされる。



地元産食材がたっぷり  
コスパ最強な食堂

## 興ちゃん亭

こうちゃんてい

☎0296-75-2900 MAP P27A1

「実家のような安心感」がコンセプト。定食や麺類、おつまみなど豊富なメニューが揃う。お酒や自家製ノンアルコール、タビオカドリンクなども用意し、女性からも好評だ。

☎桜川市富士見台1-18 ☎JR岩瀬駅から徒歩13分 ☎11時30分～14時、17～22時 ☎火曜☎30台

ニラレバー定食 800円  
臭みの少ない新鮮なレバーを使用し、ボリューム満点

おすすめメニューが書かれたカラフルな黒板に注目



インパクト大！の  
わらじとんかつが名物



とんかつ真花  
とんかつしんか

☎0296-58-7406 MAP P27B3

雨引山近くで店を構えるとんかつ店。国産豚肉を使い、肉の量は並盛りでも一般的なとんかつの約1.5倍！サクサク&ジューシーな大ぶりかつがリーズナブルに食べられる。

☎桜川市高久487-12 ☎JR岩瀬駅から徒歩10分 ☎11時30分～14時、17時～20時30分 ☎日曜☎7台

とんかつのほか串揚げや焼肉なども人気

※  
テイクアウトもOK！  
まごころ込めた手作りの料理を

## お食事処 まごころ亭かまや

おしよじどころ まごころていかまや

☎0296-54-0666 MAP P27B3

刺身やハンバーグ、中華丼などの和洋中にうどん、そばなどの麺類も豊富にラインナップ。単品料理も揃い、夜はお酒を飲みながら居酒屋感覚で利用できる。

☎桜川市真壁町亀熊120-1 ☎桜川市役所真壁庁舎から1.2km ☎11～14時、17～21時LO ☎月曜☎30台



かまやごぜん 1210円  
旬の刺身とエビフライ、ヒレカツも味わえてお得

☎家族や友人とくつろげる広々とした座敷

※  
食べて呑んで泊まれる？！  
本格中華&和食店

## 喰呑処・旅館みかど

くいのみどころ・りょかんみかど

☎0296-55-0151

MAP P27C4

旅館が営む食堂で、四川と広東の味を取り入れた中華料理をはじめ海鮮や旬の食材を使ったメニューが味わえる。ランチメニューはメイン料理に春巻き、サラダ、お新香、デザートが付く豪華版。

☎桜川市真壁町真壁426-4 ☎バス停下宿から徒歩6分 ☎11時30分～14時、17時～21時30分LO ☎水曜☎30台

☎カウンター席に小上がり、テーブル席、掘こたつ式の個室もある



生姜焼定食 1200円  
国産ニンニクとショウガが効いた自家製タレと国産の厚切り豚肉がマッチ！

☎昭和46年(1971)の創業以来、地元の人々に愛される一軒

※  
バラエティ豊富な  
メニューがうれしい



みそ焼肉ライス 730円  
ボリュームたっぷりのみそ焼肉にご飯と味噌汁、漬物が付く

やなぎや  
やなぎや

☎0296-55-0427 MAP P27B4

リーズナブルに食事ができるアットホームな食堂。麺類や定食などメニューが豊富で、ご飯が進む味付け。昭和の時代にタイムスリップしたかのような雰囲気も魅力の一つ。

☎桜川市真壁町田39-2 ☎バス停下宿真壁小学校から徒歩2分 ☎11～19時(店内飲食は～14時) ☎水曜☎5台

☎50年以上にわたって地元で親しまれている

# ほっとひと息 癒しのスイーツ

地元で愛される和菓子店や洋菓子店のおすすめをピックアップ。街歩き途中のちょっとした休憩にぴったりな逸品が勢揃い！

## 洋菓子

コルネ 1本250円

デニッシュ生地に新鮮な生クリームと卵などで作ったカスタードクリームがたっぷり



※  
遊び心あふれる  
逸品が集まる洋菓子店

## PATISSERIE Ishikawa

ばていすりーいしかわ

☎0296-75-1355

MAP P27A1

幅広い世代に愛されるお菓子作りを心がけ、銚田メロンや地元産のイチゴなどを用いた洋菓子を提供。ケーキ類のほか、マドレーヌやクッキーなど焼き菓子も充実。

☎桜川市西桜川2-3 ☎JR岩瀬駅から徒歩10分 ☎9時30分～18時30分 ☎水曜☎10台



まるごとピーチ 600円前後

※収穫状況により変動あり  
モモの芯をくり抜いて、中にカスタードクリームを入れた夏季限定スイーツ

## つくばぷりん ふじ屋

つくばぷりん ふじや

☎0296-54-2401

MAP P27B4

奥久慈卵と筑波山麓の牛乳を店独自の製法でゆっくり蒸し焼きしたプリンは濃厚な味わい。期間限定発売の茨城県産のサツマイモ・和栗・カボチャを使ったプリンも人気。

☎桜川市真壁町飯塚113-1 ☎バス停下宿から徒歩5分 ☎10～18時 ☎火曜☎5台

## 加波山市場

かばさんいちば

DATA →P21

ANATANOSOB  
SOBA PUDDING  
1個450円

ローストした常陸そばの実と県産の牛乳などで作る新感覚プリン。そばつゆのかえしをイメージしたシロップでお好みの甘さに



※  
常陸秋そば×  
県産牛乳の  
ユニークプリン

※  
厳選素材で作る  
多彩な和洋菓子

## 和菓子

### 和洋菓子工房 一真堂

わようかしこうぼう いっしんどう

☎0296-75-2120

MAP P27A1

昭和7年(1932)創業。先代から受け継いだ和菓子に加え、上質な素材で作る洋菓子も評判。チョコにお米のパフを合わせた焼チョコもなか150円といった和洋折衷のお菓子も揃う。

☎桜川市明日香1-22-1 ☎JR岩瀬駅から徒歩12分 ☎9～18時 ☎火曜☎7台

### 高庭菓子舗

たかにわかしほ

☎0296-55-0268

MAP P6 右上

真壁町で80年以上も和菓子店を営み、親子2代で通う常連もいるという。初代店主考案の「あおやぎ」と「アルプス(→P7)」はこの店でしか買えないオリジナルな逸品。

☎桜川市真壁町古城47-2 ☎バス停下宿から徒歩5分 ☎8～18時 ☎不定休 ☎なし

### 白川菓子店

しらかわかしてん

☎0296-55-0260

MAP P27C4

昭和25年(1950)創業。建物は築100年以上で重厚感のある店構え。人気のあんドーナツのほか、駄菓子も販売。先代が集めた菓子用木型の展示も見逃せない。

☎桜川市真壁町真壁243 ☎バス停下宿から徒歩4分 ☎8～19時 ☎不定休 ☎なし

### 御菓子司 山口屋

おんかしつかさ やまぐちや

☎0296-55-1226

MAP P27C4

現在、4代目が切り盛りする100年以上の歴史を誇る老舗和菓子店。看板商品の真壁大福のほか、草餅140円、栗むし羊かん140円などもおすすめ。

☎桜川市真壁町真壁438 ☎バス停下宿から徒歩4分 ☎8～18時 ☎水曜☎なし

※  
餅で自家製粒餡の  
ハーモニ

桜川謡曲もなか 1個180円  
北海道産小豆を筑波山系の伏流水で炊いた餡と、餅からついて焼いた香ばしい皮が美味



※  
独自のなお菓子に  
出合える！



※  
外はサクッ、  
中は甘い  
懐かしのあやつ



(左)真壁大福 1個140円  
(右)真壁大福(塩豆入) 1個150円

もちりちと柔らかな餅に北海道産小豆を炊いた自家製の粒餡がたっぷり。塩豆入は黒豆のしょっぱさと餡の甘みがベストマッチ

**バッグ**  
幅最大約32cm×奥行約15cm  
×高さ約43cm 2万円～

買物などに便利な竹のバッグ。1点1点編み方や色が異なるのも魅力

**塩かご**  
縦22cm×横22cm×高さ11cm  
9900円

生活用品を収納できる丈夫な塩かご。長方形のかごもある

**矢野竹工所**  
やのちくこうじよ

☎ 0296-75-4056  
MAP P27A2

実用的な竹製品を制作する竹工芸家・矢野洋一さんの工房。鱗文という独自の編み方で作られた花かごや大相撲で使用されている塩かごなども人気。

①桜川市長方984 ②JR大和駅から1.5km ③9～17時(土曜は～12時) ④日曜、祝日 ⑤2台

**半熟カレーせん**  
80g 234円

揚げておいてしっとりサクサクなのが不思議!懐かしいカレー味もたまらない

**煎餅屋仙七 真壁店**  
せんべいやせんしちまかべてん

☎ 0296-55-5055  
MAP P27B3

茨城県内に3店舗を構える煎餅店。店主が十数年におよぶ修業を経て、良質な水が湧く真壁町で創業した。ぬれ煎餅のほか堅焼き、おかきなども格別。

①桜川市真壁町白井833-1 ②バス停白井から徒歩8分 ③9～17時 ④無休 ⑤10台

**かわいいラベルにも注目!**

厳選素材で醸す酒が人気

**真壁を盛り上げる新銘柄**

**真上純米酒 Casual Modern**  
720ml 1496円

茨城県のオリジナル酒造好適米「ひたち錦」を使用した、芳醇でうま味のあるマイルドな純米酒

**村井醸造**  
むらいじょうぞう

☎ 0296-55-0005  
MAP P6右下

300年以上の歴史を誇る、銘酒「公明」で知られる酒蔵。明治時代築の店舗と蔵蔵などが登録有形文化財に指定されている。

①桜川市真壁町真壁72 ②バス停下宿から徒歩2分 ③8～18時 ④不定休 ⑤4台

**市村商店**  
いちむらしやうてん

☎ 0296-55-0794  
MAP P27B4

筑波山麓産の福来みかんを使用した七味唐辛子の製造を行う。10年間改良を続け、香りの良い七味唐辛子が誕生した。

①桜川市真壁町田496 ②桜川市役所真壁庁舎から2km ③8時30分～17時30分 ④日曜 ⑤5台

**福来みかん入り香る七味唐辛子**  
15g 540円/詰め替え 356円

福来みかんの皮を使用。汁物や漬物にぴったり!ひと振り中華やかな香りに

**イワセアグリセンター**  
いわせあぐりせんたー

☎ 0296-75-1604  
MAP P27E2

自社栽培の常陸秋そば粉を贅沢に八割使用した乾麺そばが人気。自宅でも手軽に美味しいそばが食べられる。

①桜川市富谷476 ②JR岩瀬駅から1.9km ③9～17時 ④日曜 ⑤5台

**常陸そばバック**  
200g 432円

常陸秋そばを石臼挽きしたそば粉の乾麺そばは、風味豊かでのご馳走も抜群!

**石材製品にも注目!**

良質の石材が多く産出される桜川市。石材業は地域のシンボル産業として知られるほど。インテリアにもおすすめの真壁よせとうろうを制作する「真壁石材協同組合」、石製品の生活雑貨が揃う「羽黒石材商工業協同組合」では、石材の新しい魅力を発信している。

**真壁石材協同組合**  
まかべせきぎょうどうくみあい

☎ 0296-55-2535 (受付時間 9～16時)  
MAP P27C4

①桜川市真壁町真壁402 ②バス停下宿から徒歩5分 ③8時30分～16時 ④土・日曜、祝日 ⑤2台

①ムーン和紙2万7500円。石の土台に付けた和紙円盤が光る

②真壁よせとうろう「こぼろし」5万5000円。おだんご帽子のようなかわいい燈籠

**桜川市のお墨付き「さくら川百貨」とは?**

市内で生産される農産物や、市産の原材料を使用した商品、優れた技術・技法により生み出された工芸品などの中から選定された、手みやげや贈答品におすすめの商品。選定品は桜マークのステッカーが目印。

**選んで楽しい逸品揃い!**

**桜川市のおみやげをCHECK!**

**羽黒石材商工業協同組合**  
はぐろせきぎょうどうくみあい

☎ 0296-75-5458  
MAP P27C2

①桜川市友部1637 ②JR羽黒駅から徒歩2分 ③8時30分～17時 ④土・日曜、祝日 ⑤4台

①羽黒青棘目石(はぐろあおぬめい)で作られた桜のブローチは箱入り1万5400円(3色展開)

**鈴木醸造**  
すずきじょうぞう

☎ 0296-55-1161  
MAP P27C4

大正14年(1925)創業の醤油・味噌醸造元。創業以来使用している杉桶でじっくりと発酵させた醤油や味噌がみやげに人気。

①桜川市真壁町古城191 ②バス停下宿から徒歩4分 ③9～17時 ④第2・4土曜、日曜、祝日 ⑤3台

**地元の材料を使った醤油&もろみ味噌**

**ひしお 300g 410円**

キュウリやエシャロットに付けて食べるのがおすすめ!素材のうま味が増す万能調味料

**丸大豆醤油・真壁 150ml 360円**

グルテン豊富な地元産小麦「ユメシホウ」(→P15・22)使用のうま味の強い丸大豆醤油

**真壁**

**オリジナルの天女模様が入った音色のいい風鈴**

**梵鐘型風鈴**  
1個 3500円

錆に強いコーティングを施すことで耐久性と高級感をアップ

**小田部鋳造**  
こたべちゅうぞう

☎ 0296-55-0066  
MAP P27B4

お寺の梵鐘(つり鐘)を製造する関東唯一の製造元。800年の歴史をもつ鋳物工場、着色をしない錆肌仕上げが特徴だ。

①桜川市真壁町田45 ②バス停旧真壁小学校から徒歩4分 ③9～16時 ④土・日曜、祝日 ⑤3台

**3輪の桜がチャイミング お守り代わりに**

**ジュエリーマーノ**  
じゅえりまーの

☎ 0296-75-3108  
MAP P27A1

明治37年(1904)に創業した地元の老舗企業が運営するジュエリーショップ。オーダーメイドで世界に一つの商品を製作する。

①桜川市岩瀬113-3 ②JR岩瀬駅から徒歩5分 ③11～18時 ④水曜、第2・3日曜 ⑤10台

**トリプル桜ペンダント**  
(桐箱付き) 5500円

桜が咲くことを願うシルバー製の必勝アクセサリ。桜が3連になった縁起の良いデザイン

**ジュエリーマーノ**

地元の特産品や素材を活かした加工食品、伝統技術が光る工芸品など、ここでしか見つからない名品をお持ち帰り。

**ナチュラルフーズ**  
なちゅらるふーず

☎ 0296-70-8955

筑波山麓で採れた新鮮な果物や野菜を市内の自社工場加工。ジュースやジャムなどのラインナップがある。

**あじわうおいしさ フルーツマト・みかん**  
各180ml 385円

無調整のストレートジュース。筑波山麓産のフルーツマトとミカンを贅沢に使用

**サククリ**  
しみ角餅 120g 325円

醤油がしみて甘辛味のおかき。2013年に農林水産大臣賞を受賞!

**藤祥製菓**  
ふじしょうせいか

☎ 0296-54-0803  
MAP P27B4

「全国菓子大博覧会」で数々の賞を受賞した実績のあるおかき店。こだわり素材や風味、口当たりの良さが評価されている。

①桜川市真壁町田756-1 ②桜川市役所真壁庁舎から2.3km ③8～17時 ④日曜、祝日、土曜不定休 ⑤10台

**今井落花生店**  
いまいらっかせいてん

☎ 0296-58-5266  
MAP P27B3

65年の歴史ある落花生専門店。生産から販売まで一貫して行う。殻付き落花生をはじめ、みそピーナッツなどの豆菓子も販売。

①桜川市高久613-4 ②JR大和駅から5km ③8時～18時30分 ④日曜 ⑤4台

**黒糖ピーナッツ/みそピーナッツ/落花生のコーヒーパー** 各370円

栄養価の高い落花生をいろいろな味わいで楽しめる豆菓子に

**加波山市場**  
かばさんいちば

☎ 0296-71-6831  
MAP P27B2

桜川市の農産物や手作り加工品、工芸品などを販売する産地直売施設。地元産のお米や新鮮野菜を使った旬のメニューが味わえるKABA CAFEも営業。

①桜川市鉄田527-1 ②JR岩瀬駅から1.7km ③9～18時(カフェは9時30分～17時15分LO) ④第1月曜 ⑤50台

①季節のソフトクリームやブレンドコーヒーなど豊富なメニューが揃うカフェ

桜川市の魅力がギュッとつままった！

# ふるさと納税 返礼品ガイド

滋味豊かな農産物から人気のクラフトビールなど、バラエティに富んだ返礼品が揃う桜川市。寄付金は自然環境の保全や教育・文化・スポーツ活動、福祉の充実など、有効に活用されている。

申し込みや特典はコチラをチェック！



## 桜川市のふるさと納税

桜川市は「ふるさと納税」の指定基準に適合する地方団体として指定。この指定により、2000円を超える寄付金は所得税と個人住民税の控除対象に。寄付金は市の大切な事業のために役立てられている。

## ブランド米

寄附金額 9000円～

温暖な気候と山からの湧水に恵まれた桜川市は米作りも盛ん。米のコンテストで高い評価を受ける「甘引米」、生産量が少なく幻とも称される「羽鳥米」、農薬や肥料を一切使わず丹精込めて育てる「蝶とんぼ」、雨引山近辺で作られる「延喜米」と、ブランド米も好評だ。



①すべて品種はコシヒカリ。食べ比べてみるのも楽しい

## 常陸牛

寄附金額 1万1000円～

常陸牛は、日本三大和牛と同じルーツをもつ黒毛和種で、肉質等級4以上に格付けされたブランド牛。温暖な気候のなか、ミネラル豊富な飼料で育てられた牛肉は、きめ細かく柔らかな肉質と甘みのある脂が特徴だ。



①返礼品は手ごろな切り落としから極上のステーキ肉まで種類も豊富

## NFTアート

寄附金額 15万円～

桜川市の風景を映すほかにないオリジナルアート作品のNFT（代替不可能なデジタルデータ）を、デジタルウォレットへお届け。桜川の四季を描いたやさしさあふれるアートは、すべて限定1点のため品切れになる作品も続出。返礼品には山桜はちみつと自家焙煎珈琲も付く。



①美しい山桜と心温まる家族の光景に癒される

## スタージョンキャビア

寄附金額 2万5000円～

筑波山の伏流水で養殖するチョウザメから作る国産キャビア。岩塩のみを加えて熟成させるため、口あたりがなめらかで卵本来の味が感じられる。ほんの少し料理に添えるだけで、華やかさがアップ！



①贅沢な気分を味わいたいときにぴったり

## 三徳包丁

寄附金額 10万3000円～

純度の高い最高級炭素鋼を日本古来の製法で手作りする包丁は、驚くほどの切れ味。どんな食材にも対応する三徳包丁のほか、ベティナイフとのセットなどもある。



①使うほどに手になじむ一生モノの包丁

## 常陸野ネストビール 飲み比べセット

寄附金額 1万3000円～

国内外で数々の受賞歴をもつ日本発のクラフトビール。定番のホワイトエールをはじめ桜川市の希少な山桜はちみつを使ったハニーヴァイツェン、福来みかんを用いただいじェールなど、常陸野ネストビールの人気商品の飲み比べセットを多数ご用意。



①フクロウのラベルもかわいい常陸野ネストビール



①曙光山 月山寺の美しい秋の紅葉を描いた作品

# 桜川市の農産品

肥沃な大地に恵まれた桜川市は、野菜にフルーツ、そばと農産物もバラエティ豊か。食べたい、買いたいおすすめ逸品を、旬と合わせてご紹介！

※旬の時期は天候などによって変動することがあります。

## おいしさのヒミツ！

昼夜の寒暖差や水はけのよい傾斜地など、そば栽培の条件に恵まれた桜川市は、作付面積・生産量ともに県内2位を誇る産地。実が大きく、粒が揃ったブランド品種の常陸秋そばは、特有の香りと甘みに優れ、県外にも多くのファンがいるほど。



①そば好きなら一度は味わいたい

そば店はP16をチェック！

## 常陸秋そば



香りも甘みも格別でそば職人からも高評価！

旬 11月



①玄そばの最高峰と称される品質の高さ

## こだますいか

旬 4～5月



皮の際まで甘くてジューシー！国内有数の生産量を誇る

## おいしさのヒミツ！

冬の夜は気温が低く、昼間は日照時間が長い、スイカ栽培に適した桜川の気候を活かして生産されるこだますいか。しゃりしゃりとした食感が糖度が高く、薄い皮のざりざりまで甘い「紅こだますいか」は、県の銘産産地に指定されている。

## アイスもあります！

筑西・桜川市のスイカ農家のお母さんたちが企画したアイスも好評。こだますいか果汁を50%も使用し、さっぱりとしていてクセになるおいしさ。加波山市場（→P21）で購入できる。



①こだますいかのアイス 1個390円



ユメシホウを使ったグルメはP15をチェック！

## ユメシホウ

もちもち食感が特徴 桜川の大地で育つ バン用小麦

①普及活動を行う市民グループ「ゆめ紫峰の会」ではスイーツやパンも製造。こちらは「夢子宝」小麦まんじゅう1個152円

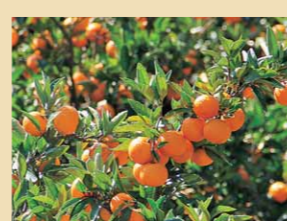
## おいしさのヒミツ！

バン用として開発された小麦。たんばく質の含有量が多く、香り高いもちもちとしたパンが焼ける。ほかにも麺やスイーツ、ピザ生地にもマッチ。いろいろな料理に活用できる。



出荷時期 通年

①ユメシホウの全粒粉 500g 500円、強力粉 500g 400円



## 酒寄みかん



甘酸っぱさがクセになる 秋の味覚

①採りたてのミカンを味わおう

①ミカン狩りは子どもたちにも大好評

## おいしさのヒミツ！

冬季でも比較的温暖的な筑波山の斜面を利用して生産するミカンは、甘酸っぱくてコクのある味に定評あり。シーズン中はみかん園がオープンし、ミカン狩り（→P25）を楽しめる。

旬 11月

## トマト



①熟したトマトは色鮮やか

出荷時期 9～11月

おいしさのヒミツ！

こだますいかの裏作として作付けされるトマトは大玉が特徴。出荷先の首都圏に近いことから、木で熟させて収穫、厳しく選果して高品質のトマトだけが出荷されている。

## スーパーフルーツトマト



シャキッと濃厚であま〜い大玉が特徴！

①100日もかけて大きく育てている

出荷時期 2～6月

おいしさのヒミツ！

長年にわたる研究を経て誕生した、重さ130g以上、糖度9度以上と非常に大きく甘味の強いフルーツトマト。温室の温度や湿度、地質を徹底的に管理して、大切に育てられている。

## 農産品の購入は 直売所へ！

真壁さわやか直売所 まかべさわやかちよくばいじよ

いきいきファームやまと農産物直売所 いきいきふーむやまのうさんぶつちよくばいじよ

直売所さくら ちよくばいじよさくら

KEK岩瀬売店 けーいーけーいわけばいてん

☎ 0296-55-3845	MAP P27C4	①桜川市真壁町山尾734-4 ②桜川市役所真壁庁舎から1.6km ③9時30分～18時(10～2月は～17時30分) ④無休 ⑤25台
☎ 0296-58-5343	MAP P27B2	①桜川市大字大國玉633 ②バス停大國玉から徒歩1分 ③9～18時 ④日曜 ⑤20台
☎ 090-5330-4158	MAP P27B1	①桜川市大泉331-1 ②北関東自動車道桜川筑西ICから4km ③9～16時 ④無休 ⑤30台
☎ 0296-76-0744	MAP P27A2	①桜川市下泉34-7 ②JR大和駅から2.5km ③9～17時(7～1月は～16時) ④無休(7～12月は水曜不定休) ⑤50台



**開催時期**  
12月22日(冬至)  
(うるう年は21日)

**火渉祭**  
ひわたらい  
0296-55-1012  
MAP P27B3

燃えさがる薪の上を素足で渉り無病息災を祈る祭り。  
**会場** 加波山三枝祇神社本宮  
(桜川市真壁町長岡809)

# 冬

**大飯祭り**  
おおめしまつり  
開催時期 12月 第2日曜  
0296-55-1159  
(桜川市高工観光課)  
MAP P27A2

鹿島神社の氏子たちが、お椀に高く盛りた飯を食べ合うユニークな祭り。  
**会場** 下泉公民館(桜川市下泉374-3)

**雨引の里と彫刻**  
あまびきのさとちやうこうじ  
市内の里山や集落を舞台に開催される、参加アーティストが主催の彫刻展。数多くの作品を一度に見られるチャンス！開催期間などは公式サイトを確認。  
http://www.amabiki.org



# 秋

**納涼大会**  
のうりょうたいかい  
開催時期 8月中旬  
0296-55-1159  
(桜川市高工観光課)  
MAP P27B2

桜川市の夏の風物詩である盆踊り大会。団体踊りコンテストも開催する。  
**会場** 桜川市総合運動公園  
(桜川市岩瀬2685-14)

**酒寄みかん狩り**  
さかよみかんがり  
0296-55-1159  
(桜川市高工観光課)  
MAP P27B4

酒寄地区のみかん園で体験できるみかん狩り。その場で試食も可能！  
**会場** 酒寄観光みかん園  
※詳細は桜川市観光協会公式サイトを確認(→P28)



**かったて祭**  
かったてまつり  
開催時期 8月31日  
0296-55-1487  
MAP P27C4

五所駒瀧神社の氏子が権現山にある富士浅間神社に神火を奉獻する。  
**会場** 五所駒瀧神社(→P9)

# 四季の祭り・イベント

## 夏

**真壁祇園祭**  
まかべぎおんさい  
0296-55-1159  
(桜川市高工観光課)  
MAP P27C4

400年続く五所駒瀧神社の例祭。4台の山車が真壁の町を回る。  
**会場** 五所駒瀧神社(→P9)、真壁市街地

1年を通してさまざまなお祭りやイベントを開催。タイミングが合えば、ぜひ足を運んでみよう！



**岩瀬駅前夏祭り**  
いわせえきまちなまつり  
開催時期 7月中旬の土・日曜  
0296-55-1159  
(桜川市高工観光課)  
MAP P27A1

岩瀬駅前で開催する夏祭り。各町内から神輿が発発し町を練り歩く。  
**会場** JR岩瀬駅前商店街

**あじさい祭**  
あじさいまつり  
0296-58-5009  
MAP P27B2

100種類5000株のアジサイが雨引観音(雨引山楽法寺)に咲き誇る。  
**会場** 雨引観音(雨引山楽法寺)  
(→P5・8)

## 春

**さくらマラソン大会**  
さくらまらそんたいかい  
開催時期 3月中旬  
0296-75-6600  
(桜川市教育委員会スポーツ振興課)  
MAP P27B2

市内外から参加できる桜川市のマラソン大会。距離別で5つの種目を用意。  
**会場** 桜川市総合運動公園※スタート・ゴール地点 (桜川市岩瀬2685-14)



**SAKURAフェスティバル**  
さくらふえすていばる  
0296-55-1159  
(桜川市高工観光課)  
MAP P27B2

地場産PR、地元野菜の直売、そばまつりなど1日で桜川市を満喫できるお祭り。  
**会場** 桜川市総合運動公園 (桜川市岩瀬2685-14)

**桜川の桜まつり**  
さくらがわのさくらまつり  
開催時期 3月上旬～4月中旬  
0296-55-1159  
(桜川市高工観光課)  
MAP P27B2

桜の開花時期に合わせて市内各地で花見を楽しむ。  
※例年、開催日は毎年2月中旬に決定  
**会場** 櫻川磯部稲村神社(→P5)ほか  
※櫻川磯部稲村神社で無料桜ガイドも行う



**大和の石まつり**  
まほろばのいしまつり  
0296-76-1800  
(桜川市高工会)  
MAP P27B2

桜川市の特産品である石材加工品が並ぶ。石彫体験なども人気。  
**会場** 桜川市役所大和庁舎駐車場 (桜川市羽田1023)

**マダラ鬼神祭**  
まだらきんさい  
0296-58-5009  
MAP P27B2

兵火で焼失した寺を再建したといわれる鬼神に感謝を捧げる奇祭。  
**会場** 雨引観音(雨引山楽法寺)  
(→P5・8)



**開催時期**  
2月4日～3月3日

**真壁のひなまつり**  
まかべのひなまつり  
0296-55-1159  
(桜川市高工観光課)  
MAP P27C4

真壁地区の商家や民家など約160軒にひな人形が展示される。  
**会場** 真壁市街地ほか

## いばらきストーンフェスティバル

いばらきストーンフェスティバル  
0296-75-5458  
(羽黒石材加工業協同組合)  
0296-55-2535  
(真壁石材協同組合)

県内産・加工品の石材製品の展示販売や石材加工実演・体験ができるイベント。  
**会場** 桜川市内または笠間市内  
※詳細は茨城県石材業協同組合連合会公式サイトを確認



**開催時期**  
10月下旬～11月上旬



**開催時期**  
7月23～26日



## 真壁の町並み

**→ P6**  
蔵や門など歴史的建造物が息づく真壁の町は、冬には雪に包まれて真っ白に。普段の町並みとはひと味違った景色が楽しめる。



## 樹箕ヶ池

樹箕ヶ池は冬になると悠々と泳ぐ白鳥に出合えるスポットとして有名。日中は餌を探すため池にいないこともあるそうなので注意。  
0296-55-1159  
(桜川市高工観光課)  
MAP P27B2

桜川市友部1829 JR羽黒駅から徒歩12分  
桜川市見学自由  
ますみ公園駐車場利用14台



## 暉光山 月山寺

渦巻状に砂紋が描かれた庭園が、モミジの落ち葉で真紅に染まる。モミジの赤とイチョウの黄色、どちらも見事。  
**→ P9**



## 暉静山 薬王寺

樹齢400年のモミジも自生し、「もみじ寺」ともよばれる。山門前には二尊尊徳像が立ち、秋は紅葉に包まれる格好のフォトスポット。  
**→ P8**



## 雨引観音

開花期に行われる「あじさい祭」では、アジサイを池に浮かべる水中華が名物。花の中をスイスイ泳ぐアヒルもユニーク。  
**→ P5・8**



## 櫻川磯部稲村神社

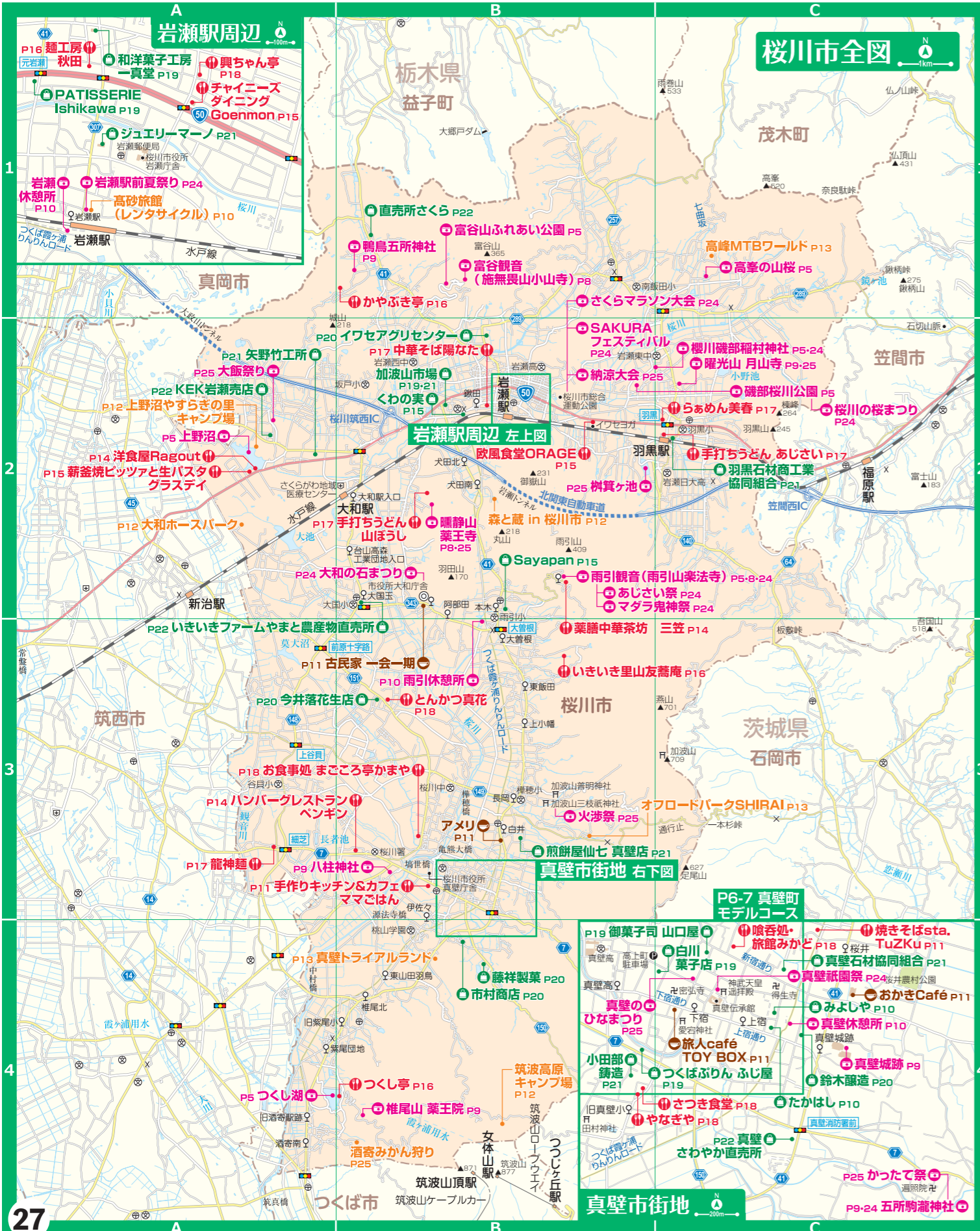
山桜に包まれた絶景の花見スポット。糸桜(枝垂れ桜)も美しく、桜吹雪を動画に撮るのも◎。芽吹き時期の赤芽も必見！  
**→ P5**

## 五所駒瀧神社

美しい新緑に包まれる初夏は清々しさたっぷり。神秘的な雰囲気も漂う境内を歩くかわいいアヒルをカメラに収めては？  
**→ P9**

四季折々の美しい景色に感動！  
**SNS映え絶景**

季節の花や木々に彩られる山間の寺社や湖、町並み…。1年を通してさまざまな表情が見られる桜川市は、フォトジェニックなシーンがいっぱい！



# 桜川市 移住者インタビュー

のどかな風景のなか、自分のペースで生活できる桜川市は、東京や首都圏各地から移り住む人も多い。移住者に桜川での暮らしや魅力、働き方などを聞いてみた。

この人に聞きました！  
Nozomiさん



「Nozomi's狩チャンネル」で、新米猟師としての活動を伝える人気YouTuber。東京で会社勤めをしていたが、2018年、祖父の畑を継ぐため、孫3人で桜川市での農業をスタート。害獣駆除のため狩猟免許も獲得。本業はヨガインストラクター。作業服専門店「ワークマン」アンバサダーとしての顔ももつ。

## 桜川市に移ってから人生の視野も選択肢も広がりました！



今では近所の畑も任せられるようになり、当初の3倍以上の1haの畑を耕す。利益重視ではなく、自分が食べたい野菜を育てることが信条だ



2018年に市の補助金を得て、わな猟免許、2019年に第一種銃猟免許、2020年に銃所持許可を取得。異にかかったイノシシにとどめを刺す瞬間は最も過酷で緊張する瞬間だ

## 田んぼと山を眺めながら、庭でのバーベキューを楽しんでいます



離れはドラム教室に利用。音を気にせず演奏できる環境が魅力



この人に聞きました！  
中島道博さん一家

夫婦ともに結婚前は東京に住んでいたが、出産を機に田舎暮らしを検討。首都圏を転々とした後、2021年秋、桜川市の定住促進助成金を利用し、蔵と離れが付いた一軒家を購入。

クジャクやヤギがいる雨引観音(雨引山楽法寺)は、穰生君(7歳)、澁生君(4歳)もお気に入り



8DKの戸建てを7LDKに改装。玄関のポストと表札は道博さんの手作りだ

## 移住先としておすすめな理由！

桜川市では、市内に移住した人や子育て世代のためにさまざまな支援を用意している。これらの行政サービスは今後もさらに充実！

- 若者支援**  
40歳以下で50km以上の市外通勤者に年間最大1万2000円の通勤補助、結婚時にお祝い金10万円給付などを開始！
- 子育て3step応援金**  
出生時、小学校入学時、中学校入学時に10万円ずつ支給する制度。小学校入学時にはランドセルも贈呈！
- 住宅取得助成金**  
桜川市内で新たに住宅を取得した場合、所定の条件を満たしていれば、最大200万円の助成金を支給！

中島道博さん、果名子さんご夫妻は、「のびのびした場所です子どもを育てたい」と、東京近郊からの移住を決意。桜川市周辺が気に入って、試験的に賃貸暮らしをした後、桜川市で田んぼを一望できる一軒家を購入した。ジャズドラマーである道博さんは、自宅の離れでドラム教室を営んでおり、「窓から山が見えるドラム教室として喜ばれます」と笑顔。また自宅の改装を機にDIYにハマり、今では家具も作るようになったそう。果名子さんは隣の市に通勤しながら、桜川市を満喫している様子。「ホテルを見たり、庭でバーベキューしたり、ここでの暮らしを家族で楽しんでいます。今は庭で野菜作りをするため畑を準備中です！」

## 市内の交通

### 桜川市バス ヤマザクラGO



市内の交通手段として親しまれている桜川市のバス。曜日や時間によりコースや運行の有無は異なるので、事前にチェックして活用しよう。

●1回200円

詳細はこちら！



## タクシー情報

### 内田タクシー

☎0296-55-0122  
●桜川市真壁町古城71-2

### 岡田ハイヤー

☎0296-75-2009  
●桜川市岩瀬177-1

桜川市の各ホームページはこちら



桜川市公式サイト



観光協会公式サイト



## 桜川市の交通

### 車でアクセス

**東京方面(三郷IC①)**  
三郷IC → 常磐自動車道 → 76 km / 1時間

**東京方面(三郷IC②)**  
三郷IC → 常磐自動車道 → 49 km / 40分  
→ 土浦北IC → 国道41号線経由 → 25 km / 40分

**宇都宮方面(宇都宮上三川IC)**  
宇都宮上三川IC → 北関東自動車道 → 24 km / 20分

**桜川市(真壁地区)**  
桜川市(真壁地区) → 国道125号線(県道14号線) → 25 km / 40分

**いわき方面(いわき中央IC)**  
いわき中央IC → 常磐自動車道 → 10.5 km / 1時間30分

**友部JCT**  
友部JCT → 北関東自動車道 → 30 km / 30分

**桜川筑西IC**  
桜川筑西IC → 北関東自動車道 → 30 km / 30分

**いわき中央IC**  
いわき中央IC → 常磐自動車道 → 10.5 km / 1時間30分

**友部JCT**  
友部JCT → 北関東自動車道 → 30 km / 30分

**いわき中央IC**  
いわき中央IC → 常磐自動車道 → 10.5 km / 1時間30分

**岩瀬駅**  
岩瀬駅 → JR水戸線 → 20.6 km / 30分

### 電車でのアクセス

**東京・宇都宮方面(上野駅・桜川市)**  
上野駅 → JR宇都宮線 → 77 km / 1時間20分

**岩瀬駅**  
岩瀬駅 → JR水戸線 → 29.6 km / 40分

**東京方面(TX秋葉原駅)**  
秋葉原駅 → つくば駅 → つくばエクスプレス(終点) → 58.3 km / 快速45分

**筑波山口**  
筑波山口 → つくば駅 → つくばエクスプレス(終点) → 19.8 km / 55分

**いわき方面(いわき駅)**  
いわき駅 → JR常磐線 → 110.6 km / 2時間

**友部駅**  
友部駅 → JR常磐線 → 110.6 km / 2時間