

# S さくらがわ public relations Sakuragawa

—広報さくらがわ—



10<sup>2019</sup> / 1  
No.337

恵みに感謝!! 秋の収穫  
第20回桜川カボチャ会品評会



# 平成30年度 桜川市決算報告

平成30年度の一般会計・特別会計および水道事業会計・病院事業会計が令和元年第3回桜川市議会定例会で承認されましたので、その概要を一般家庭の家計に置き換えてお知らせします。また、本紙4・5ページでは健全化判断比率についてお知らせします。

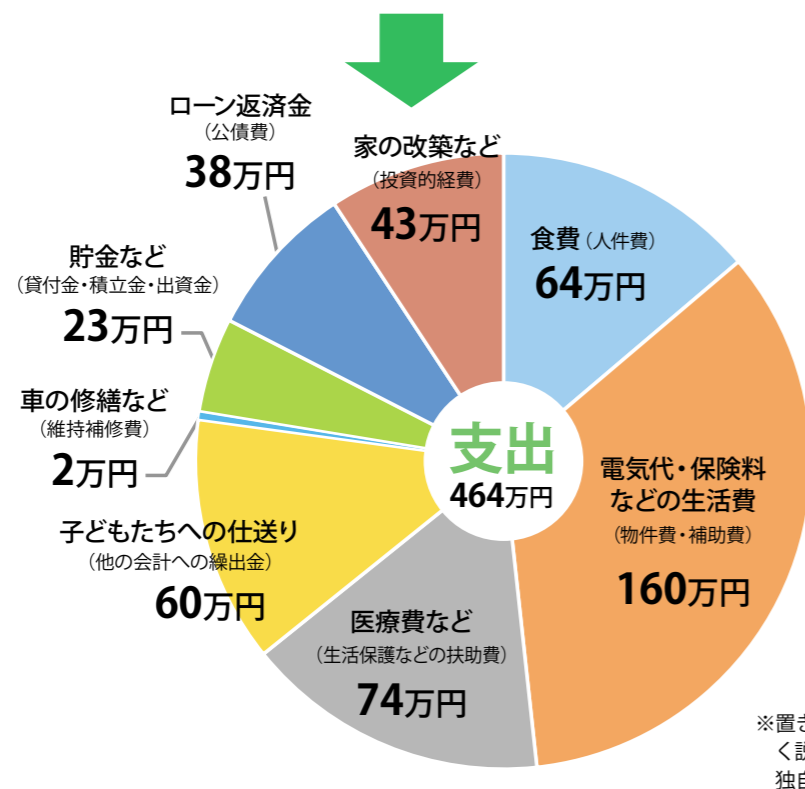
■問合せ先/財政課 (☎ 58-5111・75-3111 代表)

**桜川市**の会計は、6つの特別会計のほか、水道事業会計と病院事業会計があります。

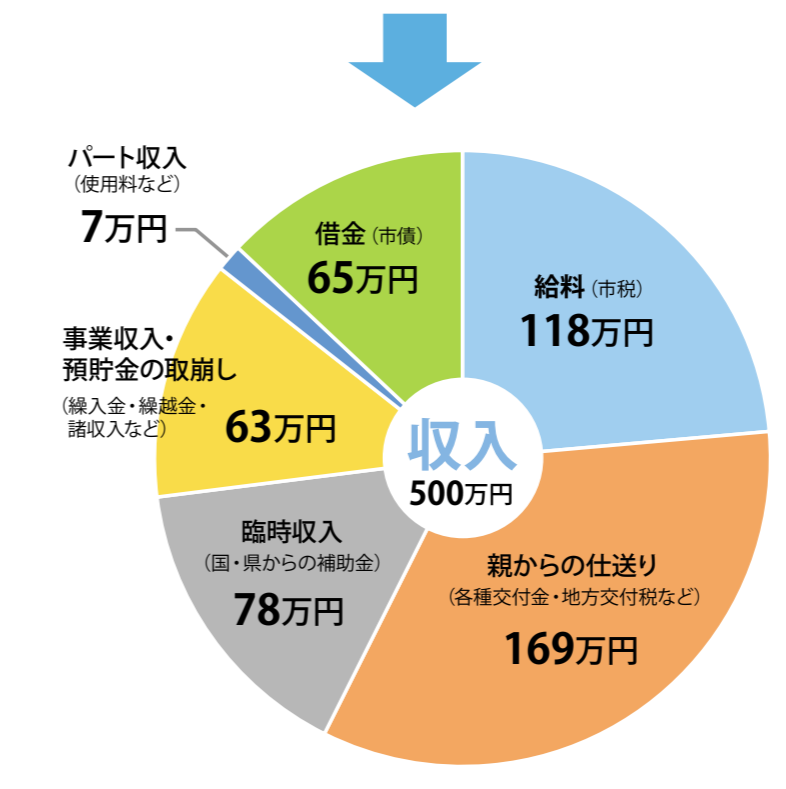
一般会計は「一般的な行政に必要な経費」を扱う会計で、通常の行政事業の範囲で毎年必要となる経理であり、特別会計は、国民健康保険事業のように「特定の事業を行う」場合に設けられる経理です。

平成30年度一般会計の歳入(収入)は、199億8,427万8,004円、歳出(支出)は、185億3,273万2,692円でした。

内容	決算額
人件費	25億5,534万円
物件費・補助金	63億9,007万円
生活保護などの扶助費	29億4,411万円
他の会計への繰出金	23億7,975万円
維持補修費	9,039万円
貸付金・積立金・出資金	9億3,535万円
公債費	15億2,354万円
投資的経費	17億1,418万円
<b>歳出合計</b>	<b>185億3,273万円</b>



内容	決算額
市税	47億2,808万円
各種交付金・地方交付税など	67億5,119万円
国・県からの補助金	31億473万円
繰入金・繰越金・諸収入など	25億1,989万円
使用料など	2億6,674万円
市債	26億1,365万円
—	—
—	—
<b>歳入合計</b>	<b>199億8,428万円</b>



## 【水道事業会計決算】

区分	収入	支出
収益的事業	9億4,385万5,750円	9億7,140万7,612円
資本的事業	1億489万4,200円	3億386万8,097円

## 【病院事業会計決算】

区分	収入	支出
収益的事業	1億8,836万2,027円	1億9,586万693円
資本的事業	43億7,597万3,200円	43億7,597万3,200円

## 【歳入・歳出総額】

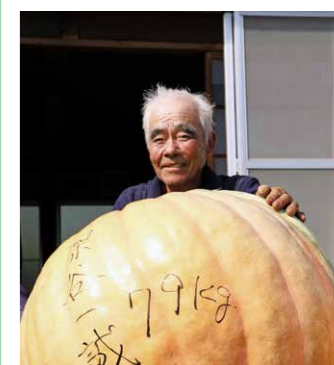
区分	歳入	歳出
一般会計	199億8,427万8,004円	185億3,273万2,692円
特別会計	国民健康保険 55億3,972万3,097円	53億7,961万9,141円
	農業集落排水事業 4億3,054万1,829円	4億801万4,966円
	公共下水道 6億2,193万2,498円	6億41万4,155円
	介護保険 41億6,158万9,673円	39億9,593万1,256円
	介護サービス事業 762万6,875円	750万8,770円
	後期高齢者医療 3億9,539万2,210円	3億9,402万7,178円
<b>総合計</b>	<b>311億4,108万4,186円</b>	<b>293億1,824万8,158円</b>

## ＊CONTENTS

- 02 桜川市決算報告
- 04 桜川市の健全化判断比率
- 06 地域医療情報  
まちづくりに関する意見交換会  
桜川カボチャ会品評会
- 07 まちの話
- 08 いばラッキー通信 vol.15
- 09 ヤマザクラ通信 vol.11
- 10 健康ガイド
- 12 情報ひろば
- 15 文芸さくらがわ
- 16 真壁高校バス停にベンチ設置  
年長さんご紹介

## ＊表紙

恵みに感謝!! 秋の収穫  
第20回桜川カボチャ会品評会



9月1日、桜川カボチャ会品評会が堤上生活改善センター(堤上地区)で行われました。写真は、79kgのカボチャを出品し優勝した深谷一誠さんが、丹精込めて作り上げたカボチャを前に、喜びの表情を見せてくれたところを撮影したものです。

## ＊桜川市の人口と世帯

※本号から、住民基本台帳人口(住民基本台帳に基づき集計したもの)を、常住人口(直近の国勢調査で得た人口を基礎に、毎月の住民基本台帳の増減数を加えたもの)に変更しました。

【人口】 39,754人

【男】 19,674人

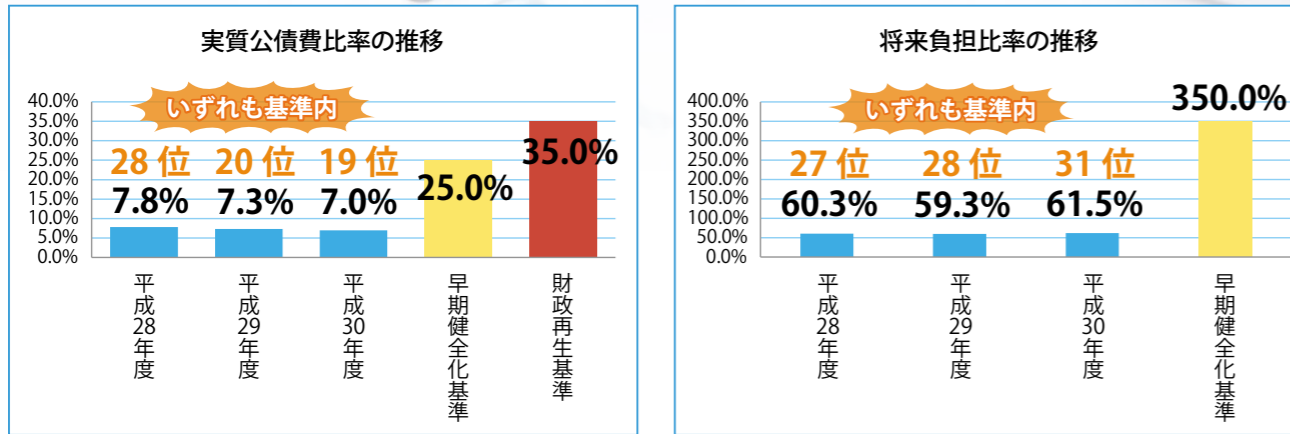
【女】 20,080人

【世帯】 13,712世帯

常住人口

令和元年9月1日現在

## 直近3年間の桜川市の実質公債費比率・将来負担比率の推移



\*グラフ内の順位は、県内44市町村のうち、指標上好ましい方からの桜川市の順位です。平成30年度の順位は、令和元年8月現在の速報値であり、今後変更が生じる場合があります。

### 健全化判断比率

・平成30年度の①実質赤字比率と②連結実質赤字比率については該当は無く、③実質公債費比率は7.0%、④将来負担比率は61.5%で、**すべての指標が国の基準を下回っています。**

### 資金不足比率

・経営健全化基準（20%）以上となった場合には、経営健全化計画を定めなければなりません。これまで桜川市においては、資金不足（赤字）が生じた公営企業はないため、**資金不足比率は該当ありません。**



いずれの比率についても、桜川市は**健全な財政状況と判断されます。**

## 10月はLPガス消費者保安月間です

ガスコンロのこんな使い方に覚えはありませんか？

- コンロを使用中コンロの側を離れることがたびたびある。(離れるときは火を消す)
- コンロの周りに燃えやすい物をおいている。(着火して火災に)
- グリルの中はあまり掃除しない。(肉・魚の脂や汚れで発火)

安全・安心にLPガスをお使い頂くために日頃から注意しましょう!!

訪問販売や電話勧誘など不安な事は、**どうぞお取引の販売店にご相談下さい。**

茨城県高圧ガス保安協会 岩瀬部会（笠間支部） ☎0296-72-5084（LPG 保安センター内）

# 平成30年度 桜川市の健全化判断比率などをお知らせします

「地方公共団体の財政の健全化に関する法律」に基づき、桜川市の健全化判断比率および資金不足比率をお知らせします。健全化判断比率は、財政状況の健全化を判断する指標で、これには4つの比率があり、それぞれ早期健全化基準と財政再生基準があります。資金不足比率は、公営企業会計を対象とした資金不足額の事業規模に対する比率です。

### 【平成30年度の健全化判断比率】

	桜川市	早期健全化基準	財政再生基準
①実質赤字比率	該当なし	13.11%	20.00%
②連結実質赤字比率	該当なし	18.11%	30.00%
③実質公債費比率	7.0%	25.0%	35.0%
④将来負担比率	61.5%	350.0%	—

### 「健全化判断比率」の4つの比率とは？

#### ①実質赤字比率

一般会計などを対象とした、実質赤字の標準財政規模に対する比率です。数値が大きいほど財政運営が深刻化していることを表します。

#### ②連結実質赤字比率

特別会計や企業会計など全ての会計を対象とした、実質赤字額または資金不足額の標準財政規模に対する比率です。数値が大きいほど財政運営が深刻化していることを表します。

#### ③実質公債費比率

一般会計などが負担する元利償還金および準元利償還金の標準財政規模に対する比率です。数値が大きいほど資金繰りが悪化していることを表します。

#### ④将来負担比率

一般会計などが将来負担すべき実質的な負債の標準財政規模に対する比率です。数値が大きいほど将来、財政を圧迫する可能性が高いことを表します。

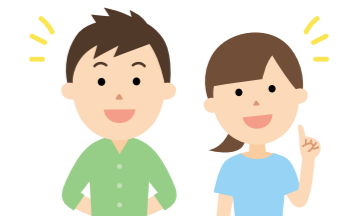
### 「早期健全化基準」「財政再生基準」とは？

#### 【早期健全化基準】

早期健全化基準の数値を超えた場合、改善が必要な状態とみなされて財政健全化団体となり、財政健全化計画の策定が義務付けられ、自主的かつ計画的な改善努力による財政健全化に取り組まなければなりません。

#### 【財政再生基準】

財政再生基準の数値を超えた場合は、財政再生団体となり、財政再生計画の策定が義務付けられ、国の関与による確実な再生に取り組まなければなりません。市税や公共料金、住民サービスなどの見直しが必要になり、地方債（いわゆる借金）が制限されます。



# 地域医療情報

問合せ／健康推進課（☎0296-75-3159直通）

## 桜川市病院事業運営評価委員会 評価結果

8月6日、桜川市病院事業運営評価委員会が一般公開で開催され、さくらがわ地域医療センターの指定管理者による平成30年度（平成30年10月開院から半年間）の管理運営状況を評価しました。

■評価委員会の構成員／市議会議員1名、識見を有する者

評価に当たっての主な指標	目標値	実績値
1日当たり入院患者数（人）	90.1	89.7
1日当たり外来患者数（人）	163.4	213.3
救急搬送受入数（件） ※救急車	180	179
救急受入数（件） ※来院	910	1,243
1日当たり訪問看護患者数（人）	5.0	4.6
医師数（人） ※常勤換算	14.3	14.7
経常収支比率（%）	70.9	95.5

評価指標の目標値と実績値

（医療関係者など）3名、市職員3名

### ■評価結果（総評）

開院初年度にあたり、概ね基本協定や事業計画に基づいた病院運営が図られているものと評価します。一部に改善の余地があるとなった、患者情報の相互利用、災害等対応体制の項目については、適宜対応していただきたい。今後とも、民間手法を活かした病院経営に努めていただくとともに、市立病院の指定管理者として、地域医療構想や公立病院改革ガイドラインの趣旨、さらには、このたびの病院再編統合にあたっての役割分担や医療連携を念頭に、医療需要などを考慮し適切な医療を提供していただきたい。

※評価結果の詳細は、市ホームページや健康推進課（岩瀬庁舎）で閲覧できます。

## まちづくりに関する意見交換会



意見交換会に参加した皆さん

8月23日、岩瀬体育館ラスカ会議室でまちづくりに関する意見交換会が行われました。

この交換会は「若者たちが住み続けたい、働きたいと思う桜川市の未来について考える」をテーマに、若い世代と市議会議員が交流し、意見交換を行いました。交換会では、4つのグループに分かれて、市の魅力や改善点などを話し合い、発表の場では多くの貴重な意見が出されました。今後は、参加者から出た意見を参考に「第2期桜川市まち・ひと・しごと創生総合戦略」を策定していきます。

## 桜川カボチャ会品評会



9月1日、堤上生活改善センター（堤上地区）で、第20回桜川カボチャ会品評会が開催され、79kgのカボチャを出品した深谷一誠さん（堤上地区）が見事優勝しました。

この品評会は、「アトランティック・ジャイアント」という品種の巨大なカボチャの重さを競うもので、今年は21人が出品しました。

優勝した深谷さんは「今年 は天候に恵まれず、昨年よりも1週間早い収穫であったため、小ぶりになってしまった。毎年この品評会を通して、多くの人と交流できることが、この会の意義でもあり、とても嬉しく思っている」と話していました。



出品者はカボチャを前に記念撮影

### 県西糖尿病内分泌内科 クリニック

	月	火	水	木	金	土	日	
午前 8:30-12:00	○	○	○	○	○	○	○	（13:30迄）
午後 2:30-6:00	○	○	○	○	○	○	○	

平日18:00まで、土曜日13:30まで診療  
筑西警察署斜め向かい 筑西市成田678

糖尿病専門医  
内分泌代謝科専門医  
☎0296-48-9609

予約優先のため、電話にて予約をお願い致します。

### 資格取得！ 地域医療に貢献する 准看護師

— 募集要項頒布中 —

当学院では、幅広い年齢層（20代～40代）の生徒が学び、卒業後は地域医療の最前線で活躍しています。各種就学資金・給付金制度のほか、医療機関に所属して奨学金等の支援を受けることも可能です。

入学相談・学院見学 随時受付中

## 真壁医師会准看護学院

筑西市二本成827-1 ☎0296-22-7702  
※下館南中学校そば

大和ふれあいセンター「シトラス」で、桜川市戦没者追悼式が行われました。

式典には、遺族の方々と来賓を合わせて180人が参列。戦没者のご冥福を祈りました。

式典に参列した大塚市長は「戦争の悲惨さと平和の尊さを忘れず、真に豊かで潤いのあるまちづくりの実現に全力を尽くしていきます」と式辞を述べました。



追悼の辞を述べる藤田勇 桜川市遺族会連合会会長

## 戦争犠牲者への思いを馳せる

### 桜川市戦没者追悼式

8月4日

## フットゴルフワールドツアー中国大会で

### 立花友佑さんが優勝

8月3日~4日

中国の北京市で、フットゴルフワールドツアー中国大会が開催され、出場した立花友佑さん（平沢地区）が、見事優勝に輝きました。

フットゴルフは、サッカーとゴルフを融合させた新しいスポーツです。

立花さんは「まだ知名度は低いスポーツですが、大会や普及活動を通して、メジャースポーツにしたい」と今後の意気込みを語ってくれました。



ツアーを制し、記念撮影に臨む立花さん

## 真壁高校パワーリフティング部が

### 全国大会で上位入賞

8月4日

さいたま市大宮武道館で行われた第37回全日本高等学校パワーリフティング選手権大会に、真壁高校が出場し、男子74kg級で海老澤知輝さんが見事優勝、男子53kg級で上野裕亮さんが4位入賞、団体戦でも5位入賞しました。

優勝した海老澤さんは「自己ベストを更新し、優勝できたことで、これまでの努力が報われました」と喜びを語ってくれました。



8月26日に大塚市長を表敬訪問した（写真右から）早瀬昌良校長、山中大樹顧問、上野さん、海老澤さん

## 高橋玲偉さん（坂戸小5年）が

### 柔道全国大会で準優勝

8月11日

愛媛県武道館で行われた、第16回全国小学生学年別柔道大会の小学5年生男子45kg級に、明野晴明館柔道会（筑西市）の高橋玲偉さんが出場し、見事準優勝に輝きました。

高橋さんは、惜しくも優勝を逃しましたが、準決勝まで4人に勝利し、堂々の準優勝。「緊張せず楽しんで試合ができました。来年も、同じ舞台に立てるように頑張ります」と力強く話してくれました。



全国大会で準優勝した高橋さん（左）

**運転免許**  
明野自動車学校

完全スケジュール管理  
10月中にご入校されますと  
**マイプラン** 料金がなんと

予約不要

**期間限定特典**  
(10月~12月)

AT車 通常料金 311,520円(税込)を	<b>260,000</b> 円(税抜) 286,000円(税込)
MT車 通常料金 325,380円(税込)を	<b>270,000</b> 円(税抜) 297,000円(税込)

★乗り越しによる追加料金**5時間分**サービス  
この他にも、うれしい特典取りそろえております!



**指導員随時募集中!**  
〔有資格者優遇〕  
**女性の方大歓迎!!**



自宅近くまで無料送迎  
スマホから送迎予約できます!

**まずはお問い合わせ下さい**

茨城県公安委員会指定  
**明野自動車学校**  
〒300-4515 筑西市倉持1224-2

受付時間 10:00~18:00(土日は17:00まで)  
土日祝日も営業しております  
**Tel.0296-52-2811**  
<http://www.akeno-ds.jp/>



会場周辺をきれいに、

国体選手をお迎え



い き い き 茨 城 ゆ め 国 体 桜川市ライフル射撃競技会(10月4日(金)～7日(月))の開催にあたり、全国から本市を訪れる国体選手や来会者の皆さんを美しい環境でお迎えしようと、競技会場となる県営ライフル射撃場と岩瀬体育館ラスカ周辺で、クリーンアップ運動を行いました。

また、9月15日には、射撃場を管理している茨城県ライフル射撃協会と射撃場を部活動で利用している高校生の皆さんが、射撃場周辺の草刈りと清掃を実施しました。

きれいな会場で、国体選手や来会者の皆さんをお迎えできるように準備を整えました。

8月30日には、桜川市民間交通指導員と桜川市生活環境課職員が、会場周辺のカーブミラーを清掃するとともに、周りの草刈りや清掃を実施。



桜川市民間交通指導員と桜川市生活環境課職員



茨城県ライフル射撃協会と高校生の皆さん

協賛品寄贈

エンケイマカベ株式会社(成田 利夫 代表取締役)から、帽子383個が寄贈されました。



大塚市長に帽子を手渡す成田代表取締役(右)

昭和金属工業株式会社(柳本 洋祐 代表取締役社長)から、ハンドタオル700枚が寄贈されました。



大塚市長にハンドタオルを手渡す柳本代表取締役社長(右)

ナチュラルフーズ株式会社(小川 進弘 代表取締役社長)から、フルーツドリンク500本が寄贈されました。



猪瀬副市長に目録を手渡す小川代表取締役社長(写真中央)と仁平和夫取締役工場長(写真左)

社会福祉法人筑紫会(吉原 毅 理事長)から、メモ帳1,000冊が寄贈されました。



大塚市長にメモ帳を手渡す吉原大樹施設長

介護のご相談は  
居宅介護支援事業所  
**さくらがわ**  
☎0296-20-6071

入所・短期入所・通所リハビリテーション  
介護老人保健施設  
**さくらがわ**  
☎0296-20-6071  
URL: <http://www.douaikai.or.jp>

内科・外科・消化器内科・循環器科・呼吸器科・耳鼻咽喉科  
**延島クリニック**  
☎0296-58-5058

令和元年 12月までに入社された社員に祝金10万円支給! 正・准看護師 介護職 夜勤スタッフ 見学随时OKです!  
記念 パートにも5万円支給!! 〒309-1233 茨城県桜川市東飯田659 お気軽にお電話下さい ☎0296-20-6071 担当:手面

# ヤマザクラ通信

vol.11

ヤマザクラ課（ヤマザクラグループ）

（☎58-5111・75-3111 内線1321）

## 桜川市のヤマザクラの保全

### 花見の文化

桜川はユーラシア大陸の温帯域を中心に広く分布しており、およそ100種類が報告されています。

ただし、西洋ではさくらんぼのような食用の桜川がほとんどで、鑑賞用の桜川はアジアに集中し、その中心は日本となっています。

万葉の時代から続く日本独自の花見の文化は、美しい桜川が自生していたからこそ生まれたと考えられています。日本では10種類の野生の桜川が確認されていますが、このうちお花見の対象とされるのは、ヤマザクラ、オオヤマザクラ、カスミザクラ、オオシマザクラ、エドヒガン、マメザクラなどです。

### 市内の桜川

国の名勝や天然記念物に指定される桜川の桜川は、ヤマザクラとカスミザクラで、市内の里山に自生しているのもこの2種類です。

磯部桜川公園は、こうした野生の桜川が見られる珍しい公園で、野生種ならではの個性豊かで多様な桜川の魅力に触れることができます。しかし、最近の調査の結果、園内の純粋なヤマザクラやカスミザクラに混じって、栽培品種や他地域の桜川との交雑種が多数確認されました。

### ヤマザクラの保全

野生生物の絶滅などについては社会的に関心が高まっています。桜川は絶滅の心配こそないものの、全国に広がる大規模な植栽による遺伝

子汚染が問題となつています。

特にオオシマザクラや染井吉野との交雑が各地で問題となつており、磯部桜川公園内でもそれが起きていました。

地域の文化的な財産として考えれば、桜川で育った桜川は、よそで栽培されたものより貴重であり、本来のあるべき姿で次世代に残していく必要があります。

史跡名勝天然記念物調査委員で、桜博士と言われた三好学博士も自著『桜』の中で、桜川の桜川の保存について「同所在来の山桜の天然品種を植え継いで行かねばならぬ」と書いています。

歴史ある桜川の名所である桜川では、細部にまで気を遣いながら保全に取り組み「日本一のヤマザクラの里」づくりを行っています。



個性豊かな野生の桜川

## 桜川市地域おこし協力隊のNew Face をご紹介！



みなさまはじめまして！  
桜川市地域おこし協力隊の  
萩原陸です！！

今年の3月に美術大学を卒業し、4月から地域おこし協力隊として東京都国分寺市から桜川市に移住してきました。

現在は真壁の旧高久家住宅で月に2回、野菜やパンなどを販売する「高久家マルシェ」を開催しています。

また、桜川市を「知る」ことを軸に活動していますので、地元の方しか知らないお店や、珍しい作物を育てている農家さん、創作活動に取り組んでいる方などを紹介していただけると思います。

地域住民の方々と手を取り合いながら地域おこしに取り組んでいきますので、どうぞよろしくお願いいたします。

## デイサービスセンター 上の原

令和元年8月1日オープン

特別養護老人ホーム 上の原 TEL 0296-71-6888 桜川市上野原地新田154番地4 HP <http://www.u-gaku.or.jp/>

# 健康ガイド Health guide

詳細は、「桜川市健康カレンダー」をご覧ください。  
《問合先》健康推進課  
☎ 0296-75-3159 (直通)  
☎ 58-5111・75-3111 (代表)

## 11月分



### 乳幼児健診・育児相談

- 5歳児健康相談  
・対象／H26年11月11日～12月10日生  
・日程／11月5日(火)  
・受付時間／13時～13時15分  
・会場／岩瀬福祉センター  
・持参／母子健康手帳、送付した問診票
- 4～6か月児育児相談  
・対象／R1年6月～7月生  
・日程／11月8日(金)  
・受付時間／13時～13時15分  
・会場／真壁保健センター  
・持参／母子健康手帳、送付した問診票
- 1歳児健診  
・対象／H30年11月生

- ・日程／11月13日(水)
- ・受付時間／9時45分～10時
- ・会場／岩瀬福祉センター
- ・持参／母子健康手帳、送付した問診票

### 岩瀬・大和地区の方

- 2歳児歯科健診  
・対象／H29年8月～9月生  
・日程／11月20日(水)
- ・受付時間／13時～13時15分
- ・会場／岩瀬福祉センター
- ・持参／母子健康手帳、送付した問診票、歯ブラシ、バスタオル

### 3歳児健診

- ・対象／H28年8月～9月生
- ・日程／11月21日(木)
- ・受付時間／13時～13時15分
- ・会場／岩瀬福祉センター
- ・持参／母子健康手帳、送付した問診票、歯ブラシ、バスタオル、尿容器(採尿したもの)

### 真壁地区の方

- 2歳児歯科健診  
・対象／H29年7月～9月生  
・日程／11月7日(木)
- ・受付時間／13時～13時15分
- ・会場／真壁保健センター
- ・持参／母子健康手帳、送付した問診票、歯ブラシ、バスタオル

### 母子の健康づくり

■子育て相談(要予約)  
子育てに関する不安や悩み、困っていることはありませんか? 「近くに相談できる人がいない」「誰かに話を聞いてほしい」など、どんな些細な事でも一人で悩まずに気軽に相談してください。  
毎月1回の開催で、相談には精神保健福祉士が対応します。詳しくは、問い合わせください。

- ・日時／11月20日(水)
- ①10時②11時
- ・会場／岩瀬福祉センター
- ・申込先／健康推進課

### 健康相談

■総合健康相談(要予約)  
保健師や栄養士が、健康上の不安・心配事について、相談に応じます。お気軽にご相談ください。

- ・日程／会場  
【11月7日(木)】／真壁保健センター  
【11月8日(金)・20日(水)】／健康推進課  
・受付時間／10時～11時30分

### こころの健康相談(要予約)

「最近、よく眠れない」「人の視線が気になる」など、心の健康で悩んでいる方、ご相談ください。ご家族・近所・職場の方からの相談も受け付けています。

- ・日程／11月11日(月)
- ・開催時間／13時～15時
- ・会場／岩瀬福祉センター
- ・内容／精神保健福祉士が担当し、秘密は厳守されます。

### 休日応急診療医療機関

- 診療時間／9時～12時、13時～16時  
受付時間／9時～11時30分、13時～15時30分
- 11月3日(日)  
医療機関名／延島クリニック  
住所／東飯田658  
連絡先／☎0296-5815058
- 11月4日(月)  
医療機関名／大和クリニック  
住所／大国玉2513-12  
連絡先／☎0296-5817788
- 11月10日(日)  
医療機関名／なかはら整形外科医院  
住所／真壁町飯塚496-1

## 桜川市子育て世代包括支援センター

10月1日 健康推進課(岩瀬庁舎)に開設

センターの開設に先駆け、実施している事業を紹介いたします。ぜひご利用ください。

### 産婦健康診査費用の助成

出産後、約2週間と1か月で行う産婦健康診査費用を助成します。母子健康手帳発行時に助成が受けられる受診券をお渡しします。

### 産後ケア

出産後、心身の不調や育児不安などがあるお母さんや生後4か月の母子を対象に次の2種類のサポートを行います。

- ①宿泊型  
■対象施設／池羽レディースクリニック(結城市結城10622-1)  
■費用／3,000円(1泊2日)
- ②訪問型  
■場所／自宅に助産師が訪問  
■費用／800円

※当番医は、変更になる場合がありますので、休日の場合は各庁舎の日直、または市ホームページにて確認のうえ受診してください。

- ・連絡先／☎0296-2319955
- 11月17日(日)  
医療機関名／仁保内科医院  
住所／真壁町真壁425  
連絡先／☎0296-2318088
- 11月23日(土)  
医療機関名／上の原病院  
住所／上野原地新田159-12  
連絡先／☎0296-7513130(休日専用)
- 11月24日(日)  
医療機関名／内科宮本医院  
住所／真壁町古城229-1  
連絡先／☎0296-5510101

### インフルエンザ 予防接種の助成

#### 高齢者接種

■対象／市内に住所を有する接種日に65歳以上の方、または60歳以上65歳未満で、心臓、腎臓、呼吸器、ヒト免疫不全ウイルスによる免疫の機能に障がいのある方(身体障害者手帳1級程度)

■助成額／2,000円

■持ち物／令和元年度高齢者インフルエンザ予防接種のお知らせ(ハガキ)、健康保険証  
■申込方法／県内広域予防接種医療機関へ直接予約  
■小児任意接種

■対象／市内に住所を有する接種日に満1歳～中学3年生・義務教育学校9年生までの方

■助成額／1,000円

■持ち物／母子健康手帳、健康保険証

■申込方法／市内協力医療機関、または茨城県西部メディカルセンターへ直接予約

#### 共通事項

■接種期限／令和2年1月31日(金)  
■その他／予診のみの場合は、全額自己負担

☆注意☆  
4月から、保健師などがすべての妊婦さんと面会するために、健康推進課で母子健康手帳の発行を行っています。  
また、妊婦さん本人への発行となりますので、代理の方が来庁される場合には、委任状が必要となります。



通所介護(短時間・1日) リハビリテーション部  
居宅介護支援(ケアマネジャー)

## リハビリハート総合介護ケアセンター

理学療法士 本橋寛樹

介護のご相談・リハビリ無料体験ご送迎も可能

# 0296-73-6965

桜川市西桜川2-18-5(50号沿い) 晤實さん・茨城トヨタさんとなり

## 作業スキルや社会人基礎力を鍛え、将来へ一直線!



なりたい私になるために、今から始めよう。

<b>職場見学体験</b> 福祉施設様 大手自動車メーカー様 大手玩具メーカー様 病院での職場体験	<b>作業トレーニング</b> ボールペン組立 仕分け作業 生活訓練 など	<b>社会人マナー</b> 挨拶トレーニング 勇たしなみ 報告・連絡・相談 など	<b>PCスキル</b> タイピング練習 資料作成 ワード・エクセル練習 など	<b>社会性</b> SSTトレーニング ディスカッション 人の気持ちを考える練習など
--	--	---	--	--

TEL: 0296-71-5600  
〒309-1223 茨城県桜川市鎮田 441



お知らせ

プレミアム付商品券 使用開始

10月1日から、市内の取扱店舗でプレミアム付商品券が使用開始になりました。引換券をお持ちの方は、最寄りの郵便局で商品券を購入できます。また引換券の交付申請は、11月29日(金)まで受け付けています。詳しくは、本紙7月1日号(No.331)13ページを確認。または問い合わせください。

10月は土地月間

毎年10月は、土地に関する様々な普及啓発活動を行う土地月間です。一定面積以上の土地取引を行った場合、国土利用計画法

に基づき、権利取得者(譲受人)は、届出を行う必要があります。届出が必要な面積

- 市街化区域2千㎡以上
市街化調整区域5千㎡以上
届出が必要な取引/売買交換、共有物持分の譲渡、一時金を伴う地上権、賃借権の設定・譲渡など
届出期限/契約締結日を含めて2週間以内
問合せ/企画課(☎58-5111・75-3111代表)

建築物を解体予定の方へ

延べ面積80㎡以上で、コンクリートや木材などの特定建設資材を使った建築物の解体工事をするときは、建設リサイクル法の届出が必要です。また解体工事を行うには、自主施工を除いて、建設リサイクル法の解体工事業の登録または建設業の許可が必要になります。詳しくは、問い合わせください。

- 問合せ
建設リサイクル法の届出/茨城県東西民センター 建築指導課(☎0296-2818)

霞ヶ浦流域の小規模事業者への排水規制強化
霞ヶ浦の水をきれいにするため、茨城県では生活排水対策など様々な取り組みを進めてきました。しかし水質改善があまり進まないため、茨城県霞ヶ浦水質保全条例の一部を改正して、令和3年4月1日から全ての事業所の排水規制が強化されます。詳しい規制の内容は、問い合わせください。

- 問合せ/茨城県東西民センター環境・保安課(☎0296-249134)

秋季いばらき

- 都市緑化フェスティバル
日時/10月27日(日) 10時~15時
会場/東西総合公園(筑西市桑山2818)
内容/チャレンジガーデン、花

募集

家族介護支援事業
リース作り
リース作りを通して、介護者同士の交流会を開催します。
日時/11月9日(土) 13時30分~15時30分
会場/大和ふれあいセンター「シトラス」
対象/市内で在宅介護をしている方、または介護分野に興味がある方
参加費/無料
定員/20名(先着順)
申込期限/10月31日(木)
問合せ/申込先/南部在宅介護支援センター(マカベシールバートピア内 ☎0296-542802)

ふれあいウォーク桜川

歩きながら楽しく健康づくりを実践しませんか。

- 開催日/11月17日(日)
※荒天中止、態度決定6時
バス乗車場所/出発時間
岩瀬地区
岩瀬温水プール/7時

【大和地区】

- 市役所大和庁舎/7時15分
【真壁地区】
市役所真壁庁舎/7時
コース/赤城山(群馬県前橋市)

対象/市内在住・在学・在勤で、小・義務教育学校4年生以上の健康に自信のある方
※小学生・義務教育学校生(前期課程)は、保護者同伴
携行品/弁当、水筒、雨具、防寒具、歩きやすい靴、タオル、レジャーシート

- 定員/150名(先着順)
参加費/2,000円(保険代を含む)
申込期間/10月16日(水)~19日(土)
申込方法/岩瀬体育館「ラスカ」、大和中央公民館、または真壁体育館で、参加費を添えて申し込み(受付時間9時~17時15分)

※キャンセルは返金不可

- 問合せ/桜川市体育協会事務局(スポーツ振興課内 ☎0296-756600)

塩原ハイキング

- 開催日/11月4日(月)
定員/50名(先着順)
参加費

・会員/4,000円
・非会員/5,000円
※拝観料など含む
申込方法/岩瀬体育館「ラスカ」、大和中央公民館、真壁体育館で申込用紙に記入のうえ、参加費を添えて申し込み

- 申込期限/10月30日(水)
問合せ/桜川スマイルクラブ事務局(☎090-6793-2016)

赤ちゃんふれあい体験

ボランティア親子

茨城県では、未来の子育て世代である高校生に、赤ちゃんやその保護者とふれあう機会を提供するライフデザインセミナー(赤ちゃんふれあい体験)の開催を推進しています。そこで今回、事業にご協力

いただけるボランティアを募集します。

- 開催日/11月14日(木)
会場/茨城県立岩瀬高等学校(桜川市岩瀬1511-1)

対象/1歳6か月くらいまでの赤ちゃんとその保護者
協力内容/10人前後の高校生グループに対して、子育ての体験をお話いただき、赤ちゃんとのふれあい体験にご協力いただきます。詳しくは、問い合わせください。
※集合から解散までは、約2時間の予定です、その内授業時間は50分程度です。

- 問合せ/ままとーん(☎080-9867-1868)

ときめき婚活

バーベキューパーティー

- 日時/11月10日(日) 11時30分~15時(11時受付開始)
会場/ダイヤモンドホール(筑西市玉戸1053-4)
対象・定員/28歳~45歳までの独身男女各15名(先着順)
参加費/男性6,000円、女性2,000円
申込期限/11月2日(土)
問合せ/申込先/メドウルミートクラブ事務局(☎

税

ダメ！不正軽油

ディーゼル自動車に使用する軽油には、1ℓあたり32.1円の軽油引取税が含まれていて、皆さまの生活の向上のために使われています。ところが、軽油に灯油や重油などを混ぜて「不正軽油」を製造している人、それを販売・購入している人やディーゼル自動車の燃料に使用している人がいます。

不正な軽油を製造・販売・使用する行為は、環境を汚染するとともに脱税行為でもあり、刑事罰の対象になります。不正軽油を使用している疑いのあるトラックやガソリンスタンドの情報があれば、ご連絡ください。
専用電話
不正軽油110番
☎0120-241-744
(通話料無料・24時間受付)
問合せ/茨城県筑西県税事務所課税第一課軽油引取税担当(☎0296-249192)

社員募集
デジタル印刷
株式会社 デジタル印刷
TEL 0296-54-2626 (代)
FAX 0296-54-2724
www.digital-54-2626.com

翔洋学園高等学校
下館学習センター ☎0296-23-2711
転入学・編入学随時受付中!!
丁寧な個別指導
入学相談随時対応
不登校生もサポート
入学金なし!!

認定こども園 真壁保育園
子育て支援センター
・地元の知り合いが誰もいない...
・遊ばせるお友達がどこにもいない...
・身近にだれも相談できる人がいない...
そのような子育てのお悩みを解決します!

古橋伸夫税理士事務所
TEL 0296-54-1540
Homepage http://www.furuhashikaikai.com

無料相談

多重債務者のための  
法律相談会

借金などの返済でお困りの方を対象に法律の専門家による相談会を開催します。また、同会場で「心の健康相談」も実施します。

相談は無料で、事前予約制（先着順）です。早めに電話で申し込みください。秘密は厳守されますので、お気軽に相談ください。

■日時／10月23日（水）13時～16時30分

■会場／つくば市豊里交流センター（つくば市高野1-197-20）

■申込開始／9月30日（月）※当日受付も行います。詳しくは問い合わせください。

■問合せ・予約先／茨城県生活文化課（☎029-301-2829）

行政書士相談会

桜川市行政書士連絡会による第3回無料相談会を開催します。

■日時／10月21日（月）13時

30分～15時

※13時受付開始

■会場／市役所真壁庁舎

■相談内容／建設業や飲食店などの営業許可、農地転用や開発行為などの許可申請に関する相談、遺産分割協議書作成など相続に関する相談

■問合先／桜川市行政書士連絡会事務局（☎0296-76-5162）

外国人のための  
弁護士相談

県西地区に在住の外国人が抱える問題を解決するために、無料休日相談を実施します。秘密厳守で、通訳も付きます。お気軽に相談ください。

■日時／11月17日（日）10時～15時（14時30分受付終了）

■場所／しもだて地域交流センターアルテリオ（筑西市丙372）

■相談内容／ビザ・仕事・結婚・税金・保険・そのほか生活全般

■相談言語／日本語・英語・中国語・タイ語・タガログ語・ポルトガル語・韓国語・スペイン語・インドネシア語・ベトナム語

■問合先／茨城県国際交流協会 外国人相談センター（☎029-244-3811、当日090-1266-8371）

すこやか妊娠  
ほっとライン

妊娠についての様々な悩みを話してください。予期せぬ妊娠の不安や妊娠中の生活など、一人で悩まず一緒に考えましょう。秘密厳守で、専門の相談員が相談をお受けします。お気軽に相談ください。

■専用電話 ☎029-301-1124（年末年始を除く平日10時～18時）

※Eメール（ninshin.hot@ina.or.jp）でも相談を受け付けています（24時間受付）

■その他／通信料は自己負担ですが、相談は無料です。

■問合先／茨城県看護協会（☎029-221-1124）

市長と語ろう！  
「市民の日」

市民の皆様の声を行政に反映するために、市長とお話ししてみませんか。話題はなんでも結構です。

なお、市長は職務上、急な用務が入る場合がありますので、その場合は副市長などが対応することになります。

お手数でも事前（前日）にお問い合わせください。

■日時／10月21日（月）9時～12時

■場所／市役所真壁庁舎

■問合先／秘書広報課（☎58-5111-75-3111代表）

10月納期の税・保険料

市県民税	3期
国民健康保険税	4期
後期高齢者医療保険料	4期
介護保険料	4期

納期限／10月31日（木）

税・保険料は納期限内に納めるようにしましょう。また、納め忘れがなく簡単に便利な口座振替制度をご利用ください。

一人暮らしに不安を感じていらっしゃる方、お気軽にご相談下さい。介護の必要な方も訪問介護等を利用されながら生活することが出来ます。

・物忘れが多くなった ・具合が悪くなった時に心配だ  
・食事の支度が大変だ ・退院した後の生活が不安だ  
などの心配ごとはございませんか？

社会福祉法人 緑風会 ☎0296-55-1029  
軽費老人ホーム ケアハウス 桜川市真壁町田1428  
グリーン☆ヴィラ https://www.facebook.com/greenvilla8/

勉強がらくになるのは公文式！  
はじめよう！  
KUMON

0～2歳の親子で参加 Baby Kumon教室開講中  
真壁中央・十里・明野ピース・スフィア教室  
代表 ☎0296-57-2969  
真壁中央：桜川市真壁町田52-4

乳幼児教室  
小学生教室  
中学生教室  
高校生教室

# 文芸くらがわ

## 俳句

【一般投稿】

ほうせんか色づく色は笑顔色

長堀 芳江

## 短歌

【花の室 木崎集】

七十年まへ少年兵なり色褪せた写真の従兄弟  
は紅顔たりし

塚田 沙玲

「うるさいな」母に返せば「生きてる証拠  
死んだら言わね！」と返る

石浜 今日子

山肌に石仏あまた並びいる笑顔で「ようこそ」  
愛宕のふもとに

大久保 まさ子

ささくれは親不孝の証とか時折「チクチク」  
父母なき今も

塩谷 明子

おほあまのわうじ  
大海人皇子の袖ひるがへる蒲生野に白き  
額田王

松田 早苗

鯛の浦みんなで乗る船怖くない船は大揺れ水  
の青さよ

塚本 幸子

にこつとて「さわつてごらん」とホホを指す  
飴玉ひとつ丸るきふくらみ

西岡 和子

君がゐてわたしがあを今つげて伴侶の添へ  
る白菊の花

野村 幸男

どれほどのつらい日すぎた古希の席笑顔の  
なかになまりの会話

山田 洋子

文珍さんチクツとくすぐる名人芸笑いのしず  
くはじてひかる

奥田 豊子

【岩瀬短歌会】

今年から人手にたくしし稲田であれど雨や日  
照りに田水気にする

広沢 日出子

横縞の青白赤のシャツを着て恩師は永久の眠  
りにつきぬ

浜野和 操

川上には名残りの桜さくらしき流れにのりて  
花びらのゆく

石田 守子

水田に夕焼けの山々うつり来し蛙の歌がきこ  
えはじめ

浅賀 順子

薫風にのりて入り来る鬼やんま般若心経ひび  
く伽藍に

渡辺 しな子

ここだけの花咲く藤にからまれて佇ちつくす  
樹の息さしかなし

瀧井 幸子

「薬より断酒に加え減食を」名医の一言病を  
治す

泉 三郎

咲き誇る七変化なる花房のつばみの端に一片  
の青

鈴木 英雄

柏の葉大きく育ちて六月に餡たつぷりの柏餅  
食む

久保 悦子

いささかの未練はあれど欠として潔よくボス  
トに葉書を落とす

古賀 澄

ともがらの訃をまた聞きて故郷の川底のぞけ  
ば川蛇うごく

大久保 富美江

玄関を汚して今年も家族面燕の親子にほとほ  
と疲る

小林 美瑛子

## 俚謡

【さくら俚謡会】

秋の一日コキアの丘で孫と楽しむ隠れん坊

山もみじ

八方美人のお偉いさんはちつとも光らぬ七光  
り

花野 しぐれ

ひとり暮の気楽な宵に庭のコオロギきいて寝  
る

みなのか 遊

恋した数だけきれいな夢が咲いて解けた浴衣  
帯

稲葉 建正

令和天皇新嘗祭に汗の結晶供え上げ

田 哲人

10/14(期) 開場記念杯 セルフ 15,230円  
10/24(木) 秋桜杯 セルフ 10,230円  
10月6日(日)は  
「特別感謝デー」 8,830円  
10月のセルフデー お一人様5,460円 回り放題(昼食なし)  
4(金)・7(月)・11(金)・15(火)・21(月)・25(金)  
28(月)  
**下館ゴルフ倶楽部**  
筑西市 ザ・ヒロサワ・シティ TEL.0296(20)1111  
担当 野手・中島

10月5日(土) 筑波チャレンジカップ  
10月14日(期) 月刊パークゴルフ新聞杯  
10月20日(日) 月例オープン大会  
10月26日(土) 隠しホール大会  
●サービスデーポイント2倍  
10月2日(水)・21日(月)  
**下館パークゴルフ場**  
筑西市 ザ・ヒロサワ・シティ TEL.0296(22)4189  
担当 福澤・鈴木・鴻田

高い処遇で、  
求人が30倍！ 歯科衛生士  
体験入学  
学校見学・受験相談は、ご希望に  
合わせて実施します。  
10/19(土) 11/30(土)  
**つくば歯科衛生専門学校**  
筑西市 ザ・ヒロサワ・シティ TEL.0296(23)1220  
担当 川村

# 真壁高校生がバス停に

## みかげ石のベンチを設置

真壁高校環境緑地科の三年生6人が、地元みかげ石（真壁石）で製作したベンチ二基を、桜川市バス「ヤマザクラGO」の真壁高校バス停に設置しました。

設置された石のベンチは一基約300kgの重量があり、設置作業は教員の指導のもと、トラックのクレーンを使用して行われました。



設置場所に石を運びこむ真壁高校生と関係者の皆さん



真壁高校バス停に設置されたみかげ石のベンチ

生徒の皆さんは「みかげ石のベンチを設置することで、地元の皆さんにより便利にバスを利用してほしい。そして、観光客に地場産業の石材業をPRしたい」と力強く話していました。



## 年長さんご紹介

### 楽しかったお泊まり会

#### スイカ割り

わくわくしながら林間学校ことりの森へ出かけました。

おやつのはじめは「まっすぐ、もつと前」など応援に夢中。なかなか割れなかったスイカが、みんなの掛け声で見事に割れました。

お泊まり会で、流しそうめん、沢のぼり、キャンプファイヤーなど、楽しい思い出がたくさんできました。



## 星の宮幼保園 いるか組

幼保連携型  
認定こども園

有料広告  
募集中!

さくらがわ public relations  
**Sakuragawa**

— 広報さくらがわ —

- サイズ 1 枠 45mm×85mm、2 枠 45mm×172mm
- 掲載料 1 枠 10,000 円、2 枠 20,000 円
- (月額) ※連続掲載で割引制度があります。

■問合先 秘書広報課 ☎58-5111-75-3111 内線1268

歯科 小児歯科 インプラント 床矯正  
(自由診療 1 歯 20 万円～) (自由診療 10 万円～)

YANAGIDA  
**やなぎだ歯科**  
YANAGIDA DENTAL CLINIC

- 診療時間/月～金 午前 9:00～12:00  
午後 2:30～7:00
- 土 午前 9:00～12:00  
午後 2:30～6:00
- 休診日/日曜・祝日

桜川市西飯岡 539-4 坂戸小学校正門前  
http://www.yanagida-dc.com

☎0296-76-3700

歯科用 CT あり  
(撮影料 20,300 円～)

歯科医師  
柳田佳代子 柳田充康