

彫刻家小全丸幾

広報

Public Relations Magazine Sakuragawa



後援 株式会社総合美術工房 協賛 茨城県建設業協会 石材産業協会 石岡市八郷商工会 日本ブルガ



# ブルガリアの大使と彫刻家が桜川市訪問

エミル・バチースキーさんと浅賀正治さんが石彫作品制作

12<sup>2014</sup>  
/1  
No.221



- 平成25年度 桜川市決算報告
- 12/14 衆議院議員総選挙・国民審査・茨城県議会議員一般選挙／「ごみ」の出し方
- 行政情報
- 市消防団が敢闘賞 県西消防ポンプ操法大会／下水道・農業集落排水事業 接続促進街頭キャンペーン／「農業委員会委員選挙人名簿」登載申請書の提出を忘れずに！
- 市民が主役のまちづくり vol.29
- 「桜川市子ども・子育て支援事業計画(案)」へのご意見を募集します

# 平成25年度 桜川市決算報告

## 一般会計・歳入の内訳

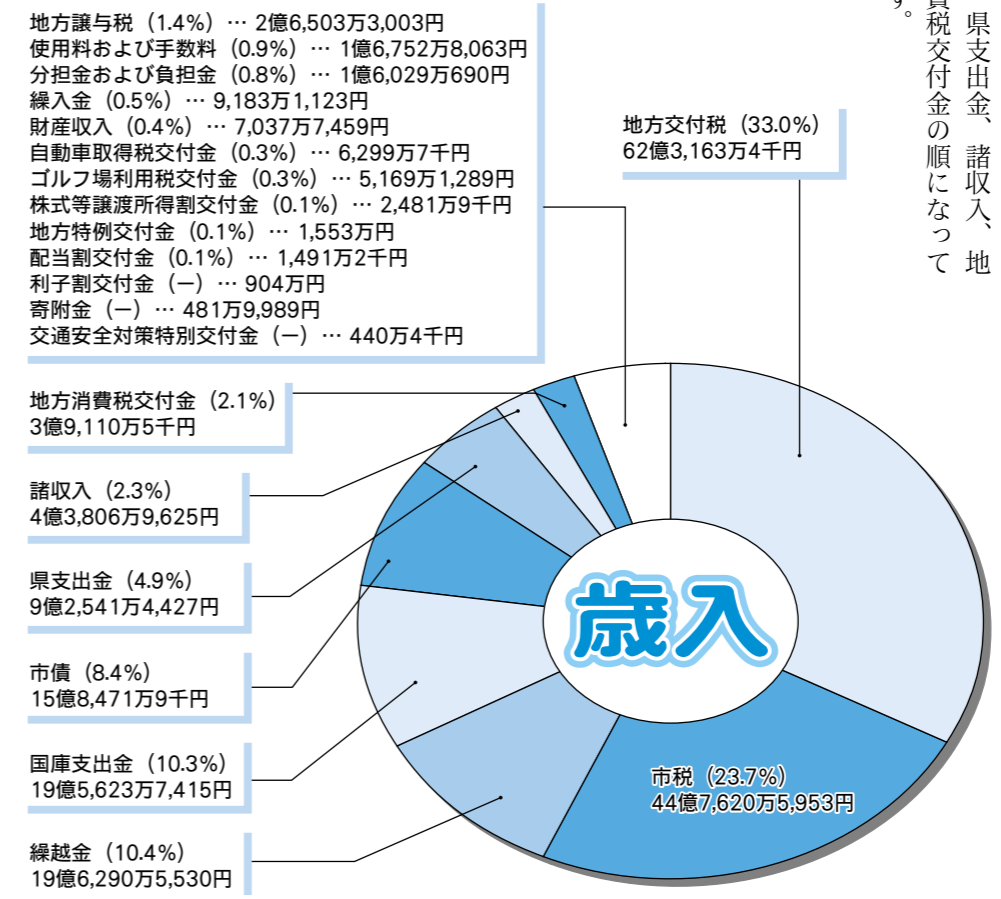
189億956万4,566円

歳入は、市の財源として入ってくるお金です。その決算額は189億956万4,566円。グラフ1（下・円グラフ）は、その内訳を表したものです。

所得税・消費税などの国税の一部を国から交付された地方交付税が約33%を占めています。次いで、市民の皆様に納めていただいた市民税などの市税が約24%。続いて、繰越金が約10%。児童手当負担金、生活支援や公共施設改修など特定事業に対する国から支出された国庫支出金も約10%となっています。以下、

市債、県支出金、諸収入、地方消費税交付金の順になっています。

（グラフ1）



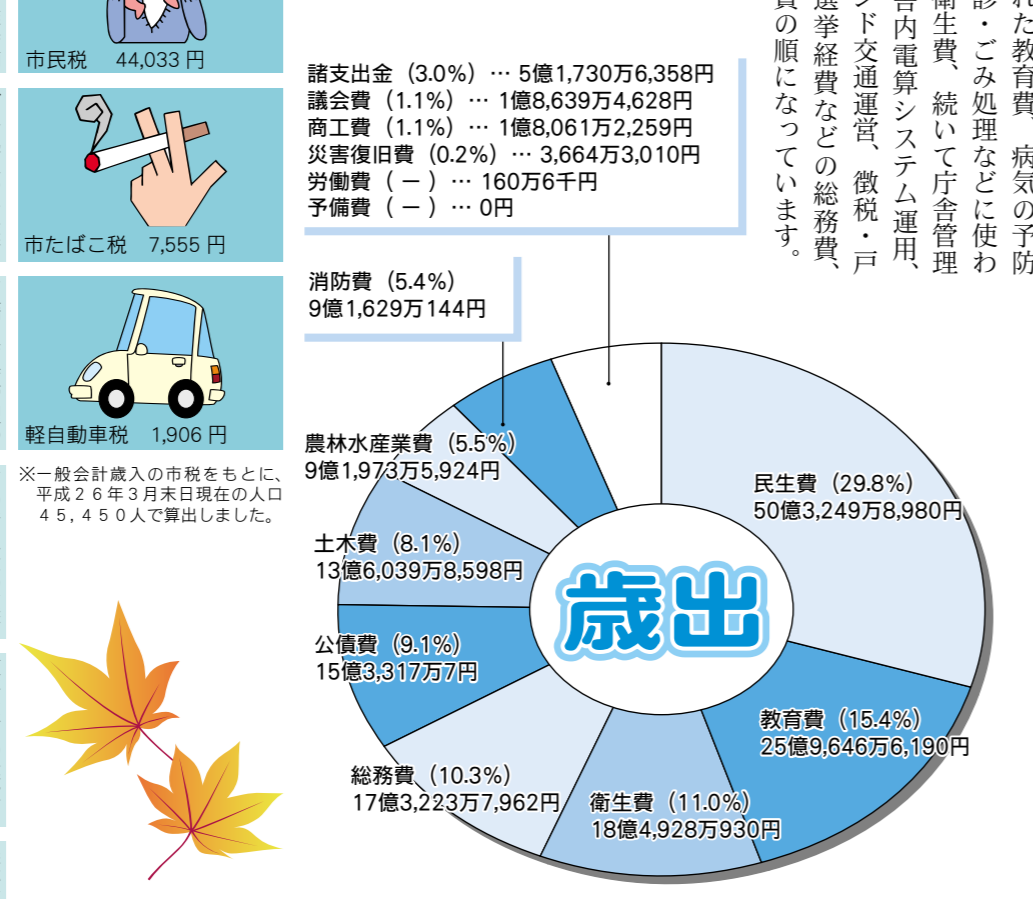
## 一般会計・歳出の内訳

168億6,264万990円

歳出は、市民の皆様のために使われるお金です。その決算額は168億6,264万990円。グラフ2（下・円グラフ）は、歳出を目的別に表したものです。児童手当やお年寄り、身体の不自由な方などのため使われた民生費が最も多く、次いで給食センター建設事業や学校施設の耐震補強および改修工事、生涯学習の振興などに

使われた教育費、病気の予防や健診・ごみ処理などに使われた衛生費、続いて庁舎管理や庁舎内電算システム運用、デマンド交通運営、徴税・戸籍、選挙経費などの総務費、公債費の順になっています。

（グラフ2）



※一般会計歳入の市税をもとに、平成26年3月末日現在の人口45,450人で算出しました。

## 水道事業会計決算

区分	収入	支出
収益的事業 水道料金による収入と、水を作ったり家庭に送ったりするための維持管理などを中心とした営業活動の収支	9億3,188万397円	9億5,528万3,231円
資本的事業 古くなった水道施設の改良や、新しい施設を造るために必要な資金の収支	7,014万5,800円	2億9,734万8,700円

## 歳入・歳出総額

区分	歳入	歳出	
一般会計	189億956万4,566円	168億6,264万990円	
特別会計	国民健康保険	60億5,739万649円	57億3,519万8,162円
	農業集落排水事業	5億2,313万4,273円	4億7,889万6,182円
	公共下水道事業	7億4,940万1,974円	7億2,398万3,671円
	介護保険	37億2,986万8,485円	36億5,189万9,598円
	介護サービス事業	1,112万184円	713万1,262円
後期高齢者医療	3億4,988万6,464円	3億4,743万399円	
合計	303億3,036万6,595円	278億718万264円	

平成25年度の一般会計・特別会計および企業会計が、平成26年第3回桜川市議会定例会で承認されました。市財政の中心、一般会計の歳入決算額が189億956万4,566円、歳出決算額が168億6,264万990円となりました。今月号で、その決算概要についてお知らせします。

## 市民一人あたりでは

使われたお金 371,015円  
納めていただいた市税 98,486円

子ども・お年寄り、身体の不自由な方などのために  
民生費 110,726円

学校施設の維持補修や生涯学習振興などに  
教育費 57,128円

ごみ処理や公衆衛生費に  
衛生費 40,688円

戸籍・庁舎管理や選挙経費、情報管理などに  
総務費 38,113円

市の借入金の返済などに  
公債費 33,733円

道路などの建設・修繕などに  
土木費 29,932円

農林業の振興を図るために  
農林水産業費 20,236円

防災対策、消防、緊急救命活動などに  
消防費 20,160円

議会、商工労働災害復旧などに  
諸支出金・議会費・商工費・災害復旧費・労働費 20,299円

※一般会計歳出をもとに、平成26年3月末日現在の人口45,450人で算出しました。

12/14

# 衆議院議員総選挙・国民審査・茨城県議会議員一般選挙

12月14日(日)に、衆議院議員総選挙、最高裁判所裁判官国民審査および茨城県議会議員一般選挙が執行予定です。

## ■投票

- ・期日／12月14日(日)
- ・時間／7時～18時
- ・場所／市内40か所
- 開票(即日開票)
- ・開始時間／20時(予定)
- ・場所／大和ふれあいセンター「シトラス」

## ■投票日当日または選挙期間中に投票ができない方

### ▼期日前投票制度

投票日に何らかの都合で投票できない方は、事前に期日前投票ができます。選挙の種類により、期日前投票のできる期間が異なりますのでご注意ください。

### ▼期間

- ・衆議院議員総選挙  
12月3日(水)～13日(土)
- ・最高裁判所裁判官国民審査  
12月7日(日)～13日(土)
- ・茨城県議会議員一般選挙

12月6日(土)～13日(土)

### ▽時間／8時30分～20時

### ▽場所／市役所(岩瀬・大和・真壁の各庁舎)

※どの庁舎でも投票できます。

### ▼不在者投票制度

病院や施設等に入所されている方、長期出張や長期滞在等で選挙当日や期日前投票ができない方は不在者投票ができます。また、一定の要件に該当する方は郵便等による不在者投票ができます。詳しくは選挙管理委員会までお問い合わせください。

### ■投票所入場券

投票する際は、投票所入場券を持参してください。なお、入場券が届く前や紛失してしまった場合でも、選挙人本人であることが確認できれば、投票することができますので、係員に申し出てください。

### ■問合先／桜川市選挙管理委員会(総務課内、☎581-5111・75-3111、内線1216)

# 「ごみ」の出し方



ごみの出し方について、地域の方が、気持ち良く利用できるよう、ご協力をお願いいたします。

### ■ごみの出し方

・ごみは、必ず桜川市指定のごみ専用袋に地区名と氏名を記入して出してください。

※犬・猫・カラスなどによりごみが散乱して、付近の方に迷惑をかけるので、収集日と時間を守って出してください。

・生ごみなどの水分を多く含んでいるごみは、必ず水分を切ってから出してください。

・庭木や雑草などは、よく乾燥させてから出してください。

■資源ごみ(新聞紙・雑誌・ダンボール・びん類・缶類・ペットボトル等)

缶類やペットボトルは、つぶしてから出しましょう。(地域への還元金は、重量で算出していますので、つぶさない方が得ということはありません。)

※資源ごみを、ただのごみと

して出すと市の負担する処理費が増加します。市では、ごみの減量化を推進していますので、引き続きリサイクルにご協力願います。

### ■スプレー缶などは、ガス抜きをしてください

ガス抜きをしないスプレー缶(殺虫剤、化粧品、塗料等)・卓上コンロ用のガスボンベや使い捨てライターなどが混入されていると、ごみ収集車・処理場での火災事故が発生します。

スプレー缶や使い捨てライターなどを出すときは、必ず大き目の穴をあけて完全にガス抜きをしてから、『桜川市指定もえないごみ専用袋』に入れて出してください。

### ■店舗・事業所・農業等の事業のごみ(家庭のごみ以外)

店舗・事業所・農業等のごみで産業廃棄物以外のごみは、事業系の一般廃棄物扱いのごみとなります。事業系一般廃棄物ごみ処理許可業者と契約(有料)をして処分するか、環境センター(有料)に直接持ち込んで処分し、家庭

のごみに混入しないでください。 ※地域のごみ集積所には、出せません。

### ■ごみの出し方の詳細

毎年度当初に配布する『ごみの分別収集等のお知らせ』をご覧ください。ごみは家庭などで燃やさないで、ごみ収集時に出してください。

■問合先／環境対策課(☎581-5111・75-3111、内線2286)

### 不法投棄防止看板を設置

10月29日にゴミのポイ捨て・不法投棄防止を目的に、岩瀬ロータリークラブの皆さんにより、「ゴミは自分で持ち帰ろう!」の看板が大和地区の15か所に設置されました。



不法投棄防止の看板を設置した岩瀬ロータリークラブの皆さん

# 政 動 報 行 市 の 情

市農業委員に3氏就任

飯島重男氏

・担当地区／中丸木、福泉  
金敷



飯島重男氏  
(本木地区)

仁平実氏

・担当地区／東区1・2・3、  
本郷、堤上、西飯岡、大泉



仁平実氏  
(本郷地区)



市監査委員に  
市村香氏就任

市村香氏  
(真壁町下谷貝地区)

■任期／平成26年10月14日～  
平成30年9月23日  
■主な経歴／桜川市議会議員

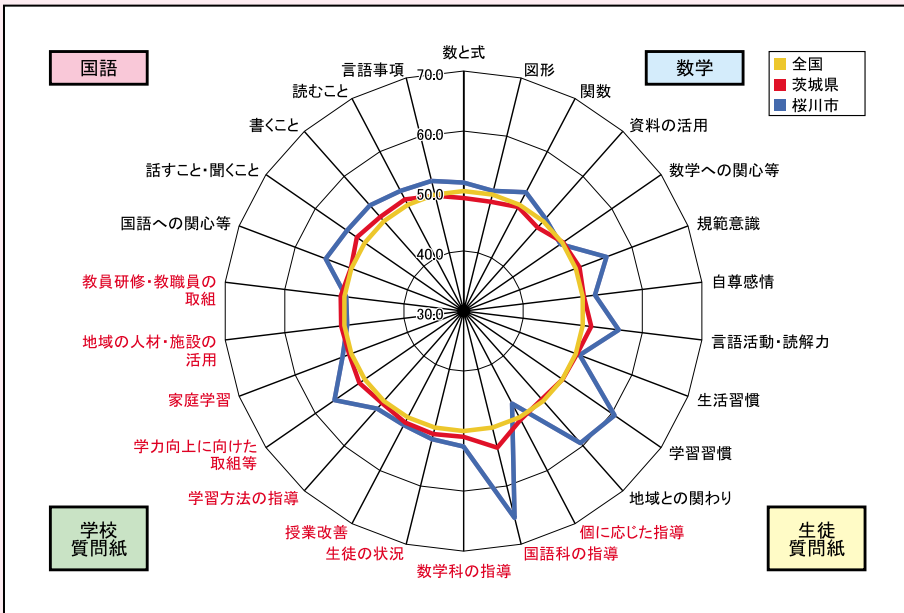
谷島知子氏  
・担当地区／真壁町真壁、田、  
埜世



谷島知子氏  
(真壁町埜世地区)

■任期／平成26年9月26日～  
平成27年9月30日

対 象：桜川市内5中学校第3学年 調査人数：444人  
調査内容：国語，数学，生徒質問紙（学校質問紙は教員対象）



平成26年度  
小・中学校全国学力・  
学習状況調査の結果  
のお詫びと  
訂正

本紙前号（No.219）に掲載した本調査結果について、分析システムの不具合から、「中学校の学校質問紙（個に応じた指導）教員研修・教職員の取組」のグラフ表記に誤りがありました。お詫びして、次のように訂正いたします。

## 中 学 校

■学校質問紙では・・・

「国語科の指導」「学力向上に向けた取組等」の内容に成果が見られましたが、「個に応じた指導」では、やや課題が見られました。

○成果が見られた内容

- ・国語の指導として、書く習慣を付ける授業を行っている。
- ・放課後を利用した学習サポートに取り組んでいる。
- ・授業では、コンピュータや大画面TVを利用している。
- ・これまでのテスト結果を分析し、生徒の指導に十分生かしている。

▽課題が見られた内容

- ・発展的な学習内容を取り入れた授業
- ・ボランティアによる授業サポート（補助）や外部講師の活用

◇今後の対応

- ・年間指導計画に、発展的な学習内容を取り上げる場面を位置付けます。
- ・地域人材を学習ボランティアとして活用することについて検討します。

■問合先／教育委員会 教育指導室（☎5815111・7513111、内線3216）



**岩瀬東中生徒が  
広島県大雨災害義援金を寄付**

岩瀬東中学校の生徒達が、広島県大雨災害義援金として、日本赤十字社に義援金を寄付しました。

これは、同校の細谷海斗前期生徒会長(3年)が、8月の大雨で広島県が受けた被害状況をテレビで観て、「何か力になりたい」と考えたのがきっかけとなりました。生徒会で相談し、9月の体育祭で義援金を募って、日本赤十字社に送ることになり、体育祭当日には、来場者などから義援金を集めて回りました。

義援金は、市保健福祉部から日本赤十字社茨城県支部へ送られました。



**岩瀬支部区長会が  
「新任区長勉強会」を開催**

9月に市役所岩瀬庁舎で、岩瀬支部区長会(若松善信支部会長)が、「新任区長勉強会」を開催しました。

今回が初めての試みとなるこの勉強会は、同支部役員が講師となり、同支部新任区長へ区長業務などについて講義するもので、業務の全体像の把握と区長間の一層の交流、地域活動の活性化を目指しています。

当日は、新任区長18人・役員10人が参加し、池亀区の防犯パトロール、桜川区の環境美化、平沢区の三世交代の集いなどの活動事例を交えて、区長の業務についての講義が行われました。

**真壁野菜づくりの会  
「すみだまつり」で農産物PR**

10月4日、墨田区錦糸公園で墨田区主催の「第39回すみだまつり」が開催され、「真壁野菜づくりの会(飯泉俊夫会長)」4人が参加し、桜川市の新鮮野菜を販売しました。

同会は、合併前から同まつりに参加したり、東京都内の色々なイベントに参加したりして、市の農産物のPRに尽力しています。

当日、イベント会場には約15万人が来場。同会の農産物は好評で、たくさんの方が購入していました。購入した方は、「この野菜は安くて新鮮で、とてもおいしい」と何人も話していました。

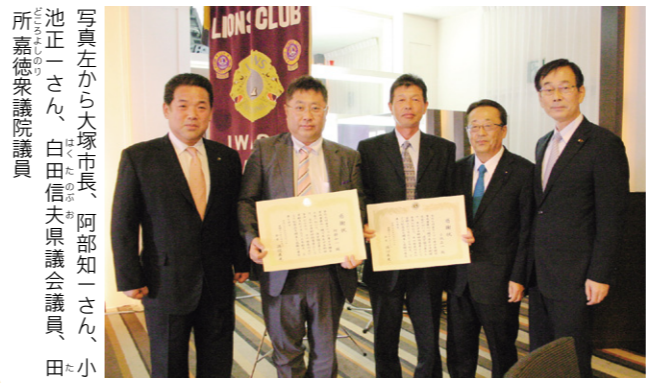


**岩瀬ライオンズクラブ「結成記念式典」  
で青少年育成に貢献された方を表彰**

9月28日、岩瀬ライオンズクラブ(渡邊義光会長)「結成45周年記念式典」が市内で行われました。

同クラブでは、スポーツマンシップに基づくフェアプレー精神を養うために少年野球大会を開催するほか、小中学生に薬物乱用防止を呼び掛ける活動を通して、青少年たちの健全な育成を推進しています。

記念式典では、長年にわたり岩瀬東野球スポーツ少年団の指導者として貢献されている阿部知一さん、小池正一さん、軽部三知男さんに感謝状と記念品が贈呈されました。



写真左から大塚市長、阿部知一さん、小池正一さん、白田信夫県議会議員、田所嘉徳衆議院議員

**成田結希さん  
青年海外協力隊でベトナムへ**

9月24日、本木地区在住の成田結希さんが、JICA(独立行政法人国際協力機構)の青年海外協力隊として10月から2年間ベトナムで活動することになり、大塚市長を表敬訪問しました。

特別支援学校の教育現場で得た自分の知識や経験を開発途上国の人々のために活かしたいという思いを抱いたことがきっかけで今回応募し、見事その夢が叶いました。

成田さんは、「現地の同僚と協力し、小学校レベルの音楽教育を中心とした学習内容を実施することで、少しでも発展途上国の手助けとなれば」と語っていました。



**硬式空手道「八勝会選手権大会」  
(茨城)で真壁支部道場が好成績**

9月28日、坂東市で開催された硬式空手道「八勝会選手権大会(茨城県大会)」に、八勝会真壁支部道場の選手が出場し、好成績を収めました。

上位入賞者は、平成27年8月に開催される全日本硬式空手道選手権大会への出場権を獲得。さらなる活躍が期待されます。

【結果】一般男子有段/3位 廣瀬正典さん、女子中学生/優勝 成田咲羅さん、男子小6/準優勝 酒寄凌太さん・3位 小高将麻さん・3位 宮山葵さん、男子小5/3位 酒寄大翔さん、約束組手小2/敢闘賞 瀬畑智貴さん



「八勝会選手権大会(茨城県大会)」で好成績を収めた真壁支部道場の皆さん



**真壁地区をPR  
陸の孤島秋祭り開催**

10月25日・26日に、真壁市街地を中心として、真壁町商店会連合会主催の「第1回陸の孤島の秋祭り」が開催されました。

これは、真壁地区が電車もバスもないことから、「陸の孤島」と名付け、新たなイベントで同地区や商店街をPRしようとしたものです。

当日は、商店街500円ワンコインセール、特産品が当たるスタンプラリー抽選会や街並み散策めぐりツアー、さらにはキッズダンス発表会やセグウェイ体験試乗会などの催しが行われ、来場者を楽しませました。



**法定目指す  
手話言語法の学習会開催**

10月25日、岩瀬中央公民館で、桜川市聴覚障害者協会が手話言語法学習会を開催しました。「障害者基本法」で手話の言語性が規定されていて、同協会は、そのことが実際の生活に活かされるようにするため、手話言語法の制定を目指しています。

この学習会は同法について、同協会会員や一般の方に知ってもらいたいと開催されたもので、当日は約20人が参加。同法制定を推進している茨城町聴覚障害者協会の宮田茂樹会長が講師となり、同法の内容や、全国各地の法制定への動きについて、講演しました。

# 情報ひろば

## 12月納期の税・保険料

国民健康保険税	6期
後期高齢者医療保険料	6期
介護保険料	5期
納期限	12月25日(木)

税・保険料は納期限内に納めるようにしましょう。  
また、納め忘れがなく簡単に便利な口座振替制度をご利用ください。

## 桜川市の放射線量

測定日 (天気)	測定時間		
	9時	12時	15時
11/10 (晴)	0.054	0.053	0.053
11/17 (曇)	0.055	0.054	0.053
11/20 (曇)	0.054	0.055	0.053

単位：マイクロシーベルト(μSv)/時間

- 測定場所／岩瀬庁舎駐車場地上1m(毎週測定)
- 測定結果／いずれも健康に害のない数値です。
- シーベルト(Sv)／人の体が放射線を受けた時の影響を表す単位
- 問合せ／環境対策課(☎581-5111・7513111代表)
- ※保育所、幼稚園、小・中学校の測定結果は、市ホームページに掲載しています。

## おしらせ

凍結防止のために

寒さが厳しくなる冬季(12月～2月)は水道管が凍ったり、破裂したりする場合があります。凍結を防止するために厚手の布や保温材を巻き付け、直接冷気を受けないようにしましょう。

### 水道管が凍ってしまった場合

- ・蛇口が凍った場合は凍ってしまった部分にタオルなどを被せてゆっくりとぬるま湯をかけてください。
- ・熱湯をかけると水道管や蛇口が破裂したり給水栓をいためたりすることがありますのでご注意ください。

### 水道管が破裂した場合

水道メーターから蛇口までの水道管の漏水は、水道課で

### 平成26年工業統計調査を実施します

工業統計調査は、我が国の工業の実態を明らかにすることを目的とした統計法に基づく報告義務がある重要な統計です。

#### 企画課

調査結果は中小企業施策や地域振興などの基礎資料として活用されます。

### 12月10日(水)～16日(火)までは、「北朝鮮人権侵害問題啓発週間」です

内閣官房拉致問題対策本部 拉致問題は、我が国の喫緊の国民的課題であり、この解決を始めとする北朝鮮当局による人権侵害問題への対処が、国際社会を挙げて取り組むべき課題とされる中、この問題についての関心と認識を

調査結果は中小企業施策や地域振興などの基礎資料として活用されます。

深めていくことが大切です。

■問合せ／内閣官房拉致問題対策本部事務局(☎031-52531211)

茨城県陶芸美術館

■勤務場所／茨城県陶芸美術館

■勤務時間／週4日(1日7時間45分以内で週29時間以内)

■勤務内容

- ・来館者に対する展示品および資料の解説
- ・美術館の案内、入場券の販売など

年末年始により、12月28日(日)～平成27年1月6日(火)まで休館となります。

■問合せ／スポーツ振興課(岩瀬体育館「ラスカ」内)☎029617516600、岩瀬温水プール「サンバル」☎029617514488

募集

ミュージアムアシスタント募集

■募集人員／若干名

■雇用期間／平成27年4月1日～平成28年3月31日(継続)

## 市長と語ろう！「市民の日」

市民の皆様の声を行政に反映するために、市長とお話ししてみませんか。話題はなんでも結構です。

なお、市長は職務上、急な用務が入る場合がありますので、その場合は副市長などが対応することになります。

お手数でも事前(前日)にお問い合わせください。

■日時／12月15日(月)9時～12時・13時～16時

■場所／市役所 岩瀬庁舎

■問合せ／秘書広報課(☎58-5111・75-3111代表)

※次回／平成27年1月26日(月)は、市役所真壁庁舎で、「市民の日」を開催します。

平成27年度院生募集

茨城県立 筑西産業技術専門学院

募集訓練科名・定員／機械

ポイラー各種講習案内

(一社)日本ポイラー協会

本協会では、ポイラーの資格取得、試験準備、安全教育など、初めての方から経験者までそれぞれに適した講習を行なっております。

詳しくは、ホームページ <http://www.jba-ibaraki.jp/> をご覧ください。

■問合せ・申込先／(一社)日本ポイラー協会茨城支部(☎029122516185)

**古橋伸夫税理士事務所**  
TKC

～お客さまに豊かさと繁栄を～

桜川市真壁町桜井765-2  
TEL 0296-54-1540  
Homepage <http://www.furuhashikaikai.com>

**デジタル印刷**  
株式会社 Digital Print Co., Ltd.

TEL 0296-54-2626(代)  
FAX 0296-54-2724  
[www.digital-54-2626.com](http://www.digital-54-2626.com)

**勉強がらくになるのは公文式!**  
はじめよう!  
**KUMON**

ぜひ一度、教室を見に来てください。

真壁中央・十里・明野ピース・スフィア教室 乳幼児教室  
小学生教室  
中学生教室  
高校生教室

代表 0296-57-2969  
真壁中央・桜川市真壁町田52-4

**資格取得!** 募集要項 領布中

少子・高齢化が進化する現在、資格者として医療の分野で輝けるフィールドが大きく広がっています。

当学院では、幅広い年齢層の生徒が共に学び、地域医療の最前線で活躍しています。社会人の方々も、数多くチャレンジしています。

**真壁医師会准看護学院** 筑西市二木成 827-1 (下館南中学校そば)  
☎0296-22-7702 <http://www.m-ishikai.com/gakuin/>

# 健康ガイド Health guide

《問合先》健康推進課  
☎0296-75-3159(直通)  
☎58-5111・75-3111(代表)

## 1月分



### 乳幼児健診・育児相談

- 岩瀬・大和地区の方**
- 1歳児健診
    - ・対象/H26年1月生
    - ・日程/1月26日(月)
    - ・会場/岩瀬福祉センター
    - ・受付時間/13時~13時20分
    - ・持参/母子健康手帳、送付した問診票
  - 2歳児健診
    - ・対象/平成24年10月・11月生
    - ・日程/1月16日(金)
    - ・会場/岩瀬福祉センター
    - ・受付時間/13時~13時20分
    - ・持参/母子健康手帳、送付した問診票、バスタオル
  - 3歳児健診
    - ・対象/平成23年10月・11月生
    - ・日程/1月22日(木)
    - ・会場/真壁保健センター
    - ・受付時間/13時~13時20分
    - ・持参/母子健康手帳、送付した問診票、バスタオル、歯ブラシ(子ども用と仕上げみがき用)

- 真壁地区の方**
- 1歳6か月児健診
    - ・対象/H25年4月・5月・6月生
    - ・日程/1月15日(木)
    - ・会場/真壁保健センター
    - ・受付時間/13時~13時20分
    - ・持参/母子健康手帳、送付した問診票、バスタオル、歯ブラシ(子ども用と仕上げみがき用)、コップ、尿目と耳のアンケート用紙
  - 3歳児健診
    - ・対象/平成23年10月・11月生
    - ・日程/1月27日(火)
    - ・会場/岩瀬福祉センター
    - ・受付時間/13時~13時20分
    - ・持参/母子健康手帳、送付した問診票、バスタオル、歯ブラシ(子ども用と仕上げみがき用)、コップ、尿目と耳のアンケート用紙

- ### 母と子の健康づくり
- パパママクラス(要予約)
    - ・対象/初妊婦と夫
    - ・日程/1月21日(水)
    - ・会場/岩瀬福祉センター
    - ・開催時間/9時45分~15時
    - ・持参/母子健康手帳

- ### 精神保健
- こころの健康相談(要予約)
    - ・日程/1月19日(月)
    - ・会場/岩瀬福祉センター
    - ・開催時間/13時~15時
    - ・内容/精神保健福祉士が担当し、秘密は厳守されます。

- ### 健康相談
- 総合健康相談(要予約)
    - ・対象/乳幼児~高齢者
    - ・日程/1月15日(木)、29日(木)
    - ・会場/健康推進課(岩瀬庁舎)、真壁保健センター
    - ・受付時間/10時~11時30分

- ### 休日応急診療医療機関
- 1月1日(木)
    - ・医療機関名/根本病院
    - ・住所/真壁町真壁202
    - ・連絡先/☎0296-551027
  - 1月2日(金)
    - ・医療機関名/山王病院
    - ・住所/岩瀬42
    - ・連絡先/☎0296-7510600
  - 1月3日(土)
    - ・医療機関名/つくし野クリニック
    - ・住所/真壁町椎尾2022
    - ・連絡先/☎0296-2017755
  - 1月4日(日)
    - ・医療機関名/延島クリニック
    - ・住所/東飯田600
    - ・連絡先/☎0296-5815058
  - 1月11日(日)
    - ・医療機関名/大塚医院
    - ・住所/真壁町亀熊1900
    - ・連絡先/☎0296-5510512
  - 1月12日(月)
    - ・医療機関名/大和クリニック
    - ・住所/大國玉251312
    - ・連絡先/☎0296-5817788
  - 1月18日(日)
    - ・医療機関名/仁保内科医院

- ### 減塩効果が高めます。
- カリウムは体内の余分な食塩(ナトリウム)の排泄を促し、減塩効果を高めます。

- ・住所/真壁町真壁425
- ・連絡先/☎0296-2318088
- 1月25日(日)
- ・医療機関名/袖山医院本院
- ・住所/西桜川1-43
- ・連絡先/☎0296-7512019

※当番医は、変更になる場合がありますので、休日の場合は各庁舎の日直、または市ホームページにて確認のうえ受診してください。

### 塩分のとり過ぎに注意しよう!!

塩分をとり過ぎると、循環血液量が増えて、血圧が上昇し、高血圧や脳卒中、心臓病、胃がんなどの生活習慣病につながります。

厚生労働省が定めた「日本人の食事摂取基準」(2010年版)では、食塩摂取量の一日あたりの目標量は成人男性が9g未満、女性が7.5g未満です。また、高血圧で治療している人は、一日6g未満にすることがすすめられています。

### 【上手な減塩のためのポイント】調理の工夫で塩分を減らす

- ・昆布、かつお節、しいたけなど、天然食品のだし旨味を生かす。
- ・香辛料、香味野菜、旬の食材を上手に利用する。
- ・酸味を活かす。

### 食べ方で塩分を減らす

- ・醤油や食塩などを食卓に置かない。
- ・何にでも醤油をかけるのをやめる。
- ・醤油はかけず、小皿に入れてつける。
- ・加工食品は、週に1、2回程度にする。
- ・汁物は1日に1杯まで
- ・麺類のスープはなるべく飲まない。(ラーメン1杯の汁を全部飲むと約5~6gの塩分が含まれています。)

### 和食は醤油や味噌などの使用で塩分量が多くなりがちですが、ちょっとした工夫で塩分量を抑えることができます。

### 野菜や果物を積極的に食べましょう

野菜や果物に含まれているカリウムは体内の余分な食塩(ナトリウム)の排泄を促し、減塩効果を高めます。

(腎臓に病気のある場合はカリウムの摂取について医師に相談しましょう。)

### 【覚えておきたい塩分換算式】

ナトリウムは食塩相当量とは異なります。

最近では、食品のパッケージに栄養成分表示が義務付けられています。栄養成分表示には、「食塩相当量」ではなく「ナトリウム」として記載されている場合があります。「ナトリウム」とは食塩の一部で、「ナトリウム」と「塩素」が結合したものが「食塩」です。つまり、栄養成分表示の「ナトリウム」とは「食塩」ではないため、間違えないように気をつけましょう。

食塩相当量は換算式で求めることができます。

$$\text{食塩相当量(g)} = \text{ナトリウム(mg)} \times 2.54 / 1,000$$

\*平成26年3月に策定された、桜川市きらり健康プランでは「塩分を控えるよう実行している人の割合」を5年後には46.7%増加させることを目標としています。

減塩の基本は「今より減らす」ことです。一歩ずつ、できることから始めましょう。

### 健康づくり標語コンテスト 最優秀賞作品

「ギョッとしてこころおちつく まほうのくすり」

11月2日、市民祭inいわせの会場で、健康づくり標語コンテストの表彰が行われました。

このコンテストは、健康づくりに対する意識を高めるため、市内の小中学生を対象に、たばこ、お酒、食生活、こころの健康をテーマとした標語を募集したものです。

- 受賞者(敬称略)
  - ・最優秀賞/笠倉菜々花(雨引小1年)
  - ・優秀賞/川那子陽人(岩瀬小4年)、瀬畑征也(樺穂小4年)、石川瑠海(樺穂小2年)



### とびた歯科クリニック

ナオ シロイハ ☎70-4618

▼診察時間 来院前に、必ずご連絡ください。

曜日	月	火	水	木	金	土	日
時間	9:30~12:30 (受付は12:00まで)	〇	〇	休	〇	9:00~12:30	休
	14:30~19:00 (受付は18:30まで)	〇	〇	休	〇	休	休

※祝日のある週は、水曜診察致します。

とびた歯科クリニック 検索

### 福祉訪問理美容 「髪やつくば」

シャンプー・カット・カラー・パーマ

介護福祉士や理美容福祉師を  
取得した理美容師が  
ご自宅や病院・福祉施設等にご訪問!

フリーダイヤル ☎0120-294-381

12月16日(火) 第14回茨城放送杯 セルフ 11,290円  
12月23日(火) クリスマス杯 セルフ 13,350円  
料金には、朝・昼食代、税金、パーティー費、参加費を含みます

12月のセルフデー  
1(月)・5(金)・8(月)・12(金)・15(月)・19(金)・22(月)・26(金)  
お一人様5,340円回り放題(昼食なし)

### 下館ゴルフ倶楽部

筑西市茂田 ザ・ヒロサワ・シティ TEL.0296(20)1111

12月6日(土) 筑波チャレンジカップ  
参加費 お一人様1,500円(税込)

12月15日(月) チャンピオン大会  
参加費 お一人様1,500円(税込)

12月21日(日) 月例オープン大会  
参加費 お一人様1,500円(税込)

12月27日(土) 打ち納め杯  
参加費 お一人様1,500円(税込)

### 下館パークゴルフ場

筑西市茂田 ザ・ヒロサワ・シティ TEL.0296(22)4189

就職氷河期に、  
求人が20倍! 歯科衛生士

体験入学

学校見学・受験相談は、ご希望に合わせて実施します。

12/27 ☎ 1/24 ☎ 2/21 ☎

### つくば歯科衛生専門学校

筑西市茂田 ザ・ヒロサワ・シティ TEL.0296(23)1220

**市消防団が敢闘賞  
県西消防ポンプ操法大会**

10月19日、古河市で開催された「第65回茨城県消防ポンプ操法大会 県西地区大会」で、桜川市消防団が敢闘賞を受賞しました。

この大会は、消防団員の技術向上と士気の高揚を図るもので、ポンプ車の基本的な操作の正確性を競い合います。

当日は、10市町の消防団が参加。本市から、第1分団の上野隆博さん・栗林亮太さん、第2分団の川那子隆さん・西山信明さん、第3分団の佐藤信二さん・齋藤慎明さんが出場し、4か月間行った厳しい訓練の成果を発揮しました。



消防ポンプ操法大会で訓練の成果を発揮し、敢闘賞を受賞した市消防団選手の皆さん

**下水道・農業集落排水事業  
接続促進街頭キャンペーン**

9月10日、フードスクエア岩瀬店で、地域住民の皆さんに公衆衛生の向上と水質浄化の意識を高めていただくよう、市と茨城県が下水道・農業集落排水接続促進の街頭キャンペーンを実施しました。

これは、「下水道の日」の活動の一環として行われたものです。当日は、買い物客の皆さんへリーフレットや啓発品を配布し、公共下水道や農業集落排水への早期接続の呼びかけを実施しました。

今後も生活環境の向上や河川などの水質保全のために、早期接続にご理解とご協力をお願いします。



下水道接続促進キャンペーンでは、今年もご当地キャラの“いしおさん”がPRIに役買いました。

**来年は農業委員会委員改選の年です**

**「農業委員会委員選挙人名簿」  
登録申請書の提出を忘れずに！**

農業委員会委員選挙人名簿は、毎年1月1日現在で、桜川市に住所がある資格要件を備えている方からの申請に基づき、選挙資格を審査したうえで作成されます。

この選挙人名簿に登録されていないと、投票もリコールの請求も出来ませんので、忘れずに申請してください。

**選挙人名簿登録の資格要件**

名簿に登録できる方は、平成27年1月1日現在、桜川市内に住所を有し、20歳以上(平成7年4月1日以前に出生)で、次のいずれかの要件を満たす方です。

- ① 10アール以上の農地を耕作している経営主の方
- ② ①の経営主の同居の親族またはその配偶者で、年間概ね60日耕作に従事している方
- ③ 10アール以上の農地を耕作している農業生産法人の組合員、社員または株主であって、年間概ね60日耕作に従事している方

**申請手続**

12月中旬に「農業委員会委員選挙人名簿登録申請書」を配布しますので、選挙人資格を有する方で選挙人名簿への登録を希望される方は、申請書に必要事項をご記入の上、平成27年1月10日(土)までに、農業委員会事務局(真壁庁舎)、総合窓口課(岩瀬・大和庁舎)のいずれかに提出(郵送可)してください。

なお、区長・生産組合長などを通じて提出される地区は、それぞれの地区でご協議の上、提出してください。

■問合せ・申請書郵送先／桜川市農業委員会事務局  
(〒300-4495 桜川市真壁町飯塚9-1-1) ☎58-5111・75-3111、内線3181)

介護のご相談は  
居宅介護支援事業所  
**さくらがわ**  
☎0296-20-6071

入所・短期入所・  
通所リハビリテーション  
介護老人保健施設  
**さくらがわ**  
☎0296-20-6071  
URL: <http://www.douaikai.or.jp>

内科・外科・消化器内科・  
循環器科・呼吸器科・耳鼻咽喉科  
**延島クリニック**  
☎0296-58-5058



# 市民が主役のまなづくり

vol.29

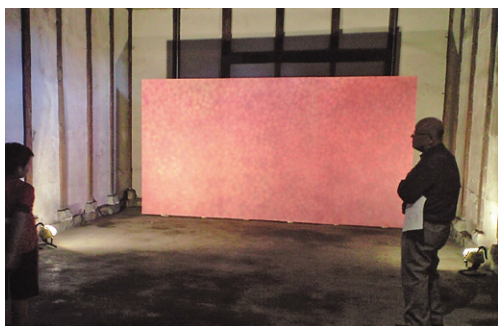
企画課〈統計・市民協働グループ〉

(☎ 58-5111・75-3111 代表、内線1274)

## 蔵と現代アートの出会い

11月1日から30日までの1か月間、西岡本店の酒蔵を使った現代アート作品展が開かれました。

この作品展は「ハナノイア ナクロニー」と名付けられ、真壁でまちづくりに取り組む若手有志の皆さんと筑波大学の大学院生7人が協働して開



酒蔵に飾られた、化粧品を使って描かれた作品

催したものです。

アナクロニーは時代錯誤という意味です。日本の伝統的建築物の蔵、そして、蔵を活かして飾られたオブジェやイラストは、まさに時代を越えた出会いとなりました。

この企画は今年の7月から動き出しました。蔵の活用を考えていた有志たちと作品の展示場を探していた大学院生との出会いが始まりました。

何度も打合せを行いながら、10月中旬には蔵に作品が搬入され、ひんやりとした空間に新たな息吹が吹きこまれました。

作品の展示は順調に進みましたが不安もありました。初めての開催です。周知などはほとんどできませんでした。「どのくらいの人が見に来る

### 婚活情報

#### いばらきマリッジサポーターによる結婚相談会

結婚を希望される方のご相談にマリッジサポーターがお答えします。ご本人はもとより親御さんだけでも相談を受けられます。

相談は無料です。相談をご希望の方は事前にお申し込み

のだろうか・・・」そのような不安を感じながら会期を迎えることとなりました。

しかし、その不安はすぐに晴れました。開催中は週末を中心に市内外から多くの見学者が訪れ、蔵と現代アートの出会いを楽しみました。また、作品展見学後は町並みを散策する人たちも多く、思わぬ相



お酒を女性の表情や色で表現した作品

ください。

■日時・場所

・平成27年1月18日(日)、10時～16時、結城市役所駅前分庁舎

・平成27年3月8日(日)、10時～16時、桜川市大和ふれあいセンター「シトラス」  
 ■問合せ・申込先／小島重雄 (おしましげお)  
 (☎ 090-148391260)



11月16日はアートを体験するワークショップも開かれました。

乗効果にも結び付きました。人が輝けばまちも輝きます。市民の皆さんが自ら活動するようになっていきます。東日本大震災で被災した町並みの修復が進む中、真壁地区では市民主体による新たなまちづくりが動き始めました。

### 交通事故法律相談会開催のお知らせ

日時：12月27日(土) 9:30～19:00  
 場所：弁護士法人 萩原総合法律事務所

予約制となります。どなたでも無料でご相談いただけます。

### 無料法律相談会開催のお知らせ

日時：12月28日(日) 9:00～17:00  
 場所：弁護士法人 萩原総合法律事務所

予約制となります。どなたでも無料でご相談いただけます。



弁護士法人 萩原総合法律事務所

茨城県弁護士会所属 弁護士 萩原 慎二

筑西市乙828番3 SATOHビル2階 (JR下館駅南口徒歩30秒)

☎0296-48-8875

萩原総合 検索

(月～金 9:00～12:00、13:00～17:30)

## 大和中央公民館

### 《児童図書》

おおきなクリスマスツリー 水野二郎 絵/女子パウロ会 文  
ひとりぼっちのミャークリスマスのよるに たしるちさと 絵・文/ピーター・ミルワード 訳

おばあちゃんすごい! 中川ひろたか 文/村上康成 絵  
トラネコとクロネコ 宮西 達也 作/絵  
きみはぼくだね かさいまり 作/岡田千晶 絵

### 《一般図書》

荒神 宮部みゆき 著  
ハケンアニメ! 辻村 深月 著  
きみは赤ちゃん 川上未映子 著  
寄せ植えを楽しむ本 小倉厚子 発行人/山本洋子 編集人  
怪談 小池真理子 著

### 【今月のお薦め本】



思い出のマーニー  
ジョージ・G・ロビンソン 原作

貸出期間 ▼ 2週間(1人5冊まで)  
開放時間 ▼ 9時~17時  
休館日 ▼ 月曜日・祝日  
問合せ先 ▼ ☎029615817117

## 岩瀬中央公民館

### 《児童図書》

いのちの花 綾野まさる 作/水沢そら 画  
6月31日6時30分 寺村 輝夫 作/安野光雅 画  
ルルル♪動物病院 走れ、ドクター・カー 後藤みわこ 作/十々夜 画  
わんぱくだんのひみつきち ゆきのゆみこ・上野与志 作/末崎茂樹 絵

まるまるまるのほん エルヴェ・テュレ 作

### 《一般図書》

徘徊タクシー 坂口 恭平 著  
海賊とよばれた男 上・下 百田 尚樹 著  
「黒幕」を知れば痛みは治る! 高子 大樹 著  
ちりめんで作るかわいいお人形 安田千恵子 著

### 【今月のお薦め本】



遺譜 浅見光彦最後の事件(下)  
内田 康男 著

貸出期間 ▼ 2週間(1人5冊まで)  
開放時間 ▼ 9時~17時  
休館日 ▼ 月曜日・祝日  
問合せ先 ▼ ☎029617510344

## 真壁伝承館 真壁図書館

### 《児童図書》

ゆきのかたち 高橋 健司 監修  
ヒーロー&ヒロインに会おう! 古典を楽しむきっかけ大図鑑

クリスマスのおばけ 齊藤 孝 監修  
きみはほんとうにステキだね せなけいこ 作/絵  
ばばあちゃんのクリスマスかざり 宮西 達也 作/絵  
さとうわきこ 作

### 《一般図書》

おもてなし 12か月 特別な日のテーブルスタイリング&レシピ 山本有貴子 著  
ラクしてキレイが続く! お掃除のツボ 成美堂出版編集部 編  
阿蘭陀西鶴 朝井まかて 著  
代償 伊岡 瞬 著  
一人っ子同盟 重松 清 著

—図書利用カードの更新手続きのお知らせ—

図書利用カードを新規登録してから3年を経過した方は、更新手続きが必要になります。ご本人の身分を証明するもの(学生証・保険証・運転免許証など)をご持参のうえ手続きをお願いします。

### 【今月のお薦め本】



ゆきだるまのクリスマス!  
マーク・ビーナー え/ キャラリン・ビーナー ぶん/ せなあいこ やく

貸出期間 ▼ 2週間(資料合計:1人10冊まで)  
開放時間 ▼ 平日10時~18時 土・日曜日9時~17時  
休館日 ▼ 月曜日・祝日  
問合せ先 ▼ ☎029612318525

歯科 小児歯科 インプラント 床矯正  
(自由診療 1歯20万円~) (自由診療 9万円~)  
歯科用CTあり(撮影料19,800円~)

**やなぎだ歯科**  
YANAGIDA DENTAL CLINIC

■診療時間/午前9:00~12:30  
午後2:30~7:00  
■休診日/木曜午後・土曜午後・日曜・祝日  
歯科医師 柳田佳代子 柳田充康

桜川市西飯岡539-4 坂戸小学校正門前  
http://www.yanagida-dc.com ☎0296-76-3700

## 時間講師 大募集!

個別指導で国内最大規模の明光義塾で、子どもたちのサポートをしながら、自分自身の成長に繋がるお仕事です。勤務地は岩瀬教室・笠間教室、面接は岩瀬教室にて行います。まずは、お気軽にお電話下さい。

個別指導 **明光義塾**

岩瀬教室 ☎0296-75-4119  
受付:月~金(祝日含む)14:00~21:00

# 文芸 さくらがわ

## 俳句

### 〔天和俳句会〕

初孫にもうう元氣や冬近し 田中 はつひ  
 生かされて今日の幸せ竜の玉 岩渕 のぶ子  
 漬樽つけたるの箍たがの軋きみに年の暮 安達 幸子  
 秋の日のすでに暮れたる庭照明 鈴木 登美子  
 句を作る事のたのしさ秋に入る 代田 とし

## 短歌

### 〔花の室 木崎集〕

銀河より夜ことびよんと伸びる腕二匹のね 塚田 沙玲  
 こをこもこも撫でて  
 たくあんの繋がる切れ目に夫怒り黙して過ごす三日目の朝 石浜 今日子  
 午後二時はそわそわ歩く犬二匹散歩の時間とリードくわえる 大久保 まさ子  
 音もなく落ち葉舞いくる山寺の寂しき一日写経の了る 高昌  
 にこやかな姑の肖像ピアノの上黄泉へ届けよ 塩谷 明子  
 〔乙女の祈り〕  
 野分さり紺碧深き大空に天女舞ふがに雲流れゆく 鈴木 とみ

虫の音と夫の寝息をききながら筆を動かす親しき友へ 塚本 幸子

預かりし酒蔵を次代にその次に繋ぐ日間近か心して励む 西岡 和子

足裏に冷たき畳を踏みしめる亡父の煙草の小さき焦げ跡 野村 幸男

月光を浴び詠む歌に背すじ伸び我が人生の軌跡を思う 山田 洋子

### 〔岩瀬短歌会〕

親切にされて嬉しきことあれば暑さの中をポランテイアに行く 飯田 良江

庭先の淡きピンクの夏ドレスわが犬サクラにサイズもピッタリ 大関 にち子

来てうれし庭いっぱいの孫の声去つて寂しき風鈴の音 泉 三郎

週刊誌ひろい読みつつ歯科に待つ耳に治療の金属音とどく 石田 守子

東北の娘より贈られ咲きつづく庭明るくベチユニアの花 山田 しげの

幾度も袋の中身たしかむるくせのつきたり老のきざし 広沢 日出子

ユーモラスに夫の思ひも確かめて延命処置はせぬと決めたり 古賀 澄

診察の終へたる老母の衿元を無口にその息子は整へ居りぬ 大関 節子

衰へし視力にてつづりし別れの歌集熱き思ひにしかと抱きしむ 安達 悦子

天高く静かに流るるいささ川一期一会の木の葉をのせて 安達 すみ子

春さくら秋はもみちと山の径尾花が招く秋の夕暮 角田 玉枝

いささかの家庭菜園天高く肥えゆく野菜に老いの気配り 坪井 ゆき子

筑波嶺の下人工池はひろごりて緑の中に山茶花の白みゆ 長谷川 玲子

鳥も啼かず陽は紅々と山に入る静けき秋の夕暮の里 石川 喜代

〔一般投稿〕  
 きらりと光りかがやくネオン街月も訝るよくぼうの海 鈴木 省一



## 運転免許

18歳限定 (H8.4.2 ~ H9.4.1 生)  
 特別キャンペーン実施中

期間限定特別料金 (12月末日までの入校者が対象です)

AT	259,200 円 (税込 279,936円)	左記金額に、修了・卒業検定時の手数料4,600円が必要です。 乗り越し・補修教習、2回目以降の検定料金及び学科受験料金は別途料金となります。
MT	271,800 円 (税込 293,544円)	



明野自動車学校 TEL 0296-52-2811  
 筑西市倉持 1224-2 <http://www.areaguide.jp/akenods/>

明野自動車学校以外と近い! (無料送迎有り)  
 ・下館駅から約20分 ・黒子駅から約10分  
 ・新治駅から約20分 ・宗道駅から約20分  
 ・旧真壁駅から約15分 ・下妻駅から約10分

パブリックコメント

「桜川市子ども・子育て支援事業計画(案)」へのご意見を募集します

平成27年8月に「子ども・子育て関連3法」が制定され、平成27年4月から「子ども・子育て支援新制度」がスタートする予定です。

桜川市では、この新制度にあわせ、平成27年度から平成31年度までの5年間にわたる桜川市子ども・子育て支援事業計画を策定します。

この計画案について、市民の皆様のご意見を募集します。

■意見募集期間／12月8日(月)～平成27年1月6日(火)必着

■公表場所／市ホームページのほか、児童福祉課(岩瀬庁舎)および総合窓口課(大和・真壁庁舎)

■意見等を提出できる方／市内に在住・在勤・在学の方。市内に事務所・事業所を有する方など

■提出方法／ハガキ、封書などに「桜川市子ども・子育て支援事業計画(案)」に対する

意見」と書き、住所、氏名または名称、連絡先を明記し、送付または持参してください。口頭、電話でのご意見はお受けできません。

・郵送先／〒309-1129 桜川市岩瀬64-2 桜川市児童福祉課  
・FAX／0296-75-4690

・持参先／児童福祉課(岩瀬庁舎)、総合窓口課(大和・真壁庁舎)

・電子メール／市ホームページ「パブリックコメント」内専用メールアドレスから送信してください。

■問合せ／児童福祉課 0296-75-3156 直通、58-5111・75-3111(代表)



おっきなあれ!



青藤侑真ちゃん  
平成25年10月21日生  
(西飯岡地区)

おはあちゃんからひこひこいつも元気いっはいで、たんぼの節舞くら。煮酒で慶しい子に育つてたれう。

大山陽生ちゃん  
平成25年9月18日生  
(真壁町山尾地区)

おがあさんからひこひこ弾いちゃづらんっが大好きなはるき。いたあらも増えて目が離せなくなっきたけら、たくさん遊んで、元気に成長しこね。

※このコーナーに掲載をご希望の方は、秘書広報課 (☎58-5111・75-3111/内線1268) までお申し込みください。

広報 さくらがわ No.221 12月1日発行

発行：桜川市/月2回(1日/15日)  
編集：市長公室秘書広報課  
TEL：0296-58-5111・75-3111(代表)  
FAX：0296-58-5115  
〒309-1293 茨城県桜川市羽田1023番地  
ホームページ <http://www.city.sakuragawa.lg.jp>  
Eメール [info@city.sakuragawa.lg.jp](mailto:info@city.sakuragawa.lg.jp)



【表紙】

岩瀬石彫展覧館を運営する彫刻家の浅賀正治さん(写真右下)が、石の産地である本市のPRと石文化の国際交流を目的に、ブルガリア共和国の特命全権大使 ゲオルギ・ヴァシルフさん(写真左上)と彫刻家のエミル・パチースキーさん(写真右上)を桜川市に招待しました。エミルさんは、本市に1か月間滞在し、浅賀さんとともに石彫作品を制作したり、市内の学校などで石文化の交流をしたりしました。



この広報紙は、環境保護のために古紙配合率100%の再生紙と植物性大豆油インキを使用しています