



広報

Sakuragawa Public Relations

# さくらがわ

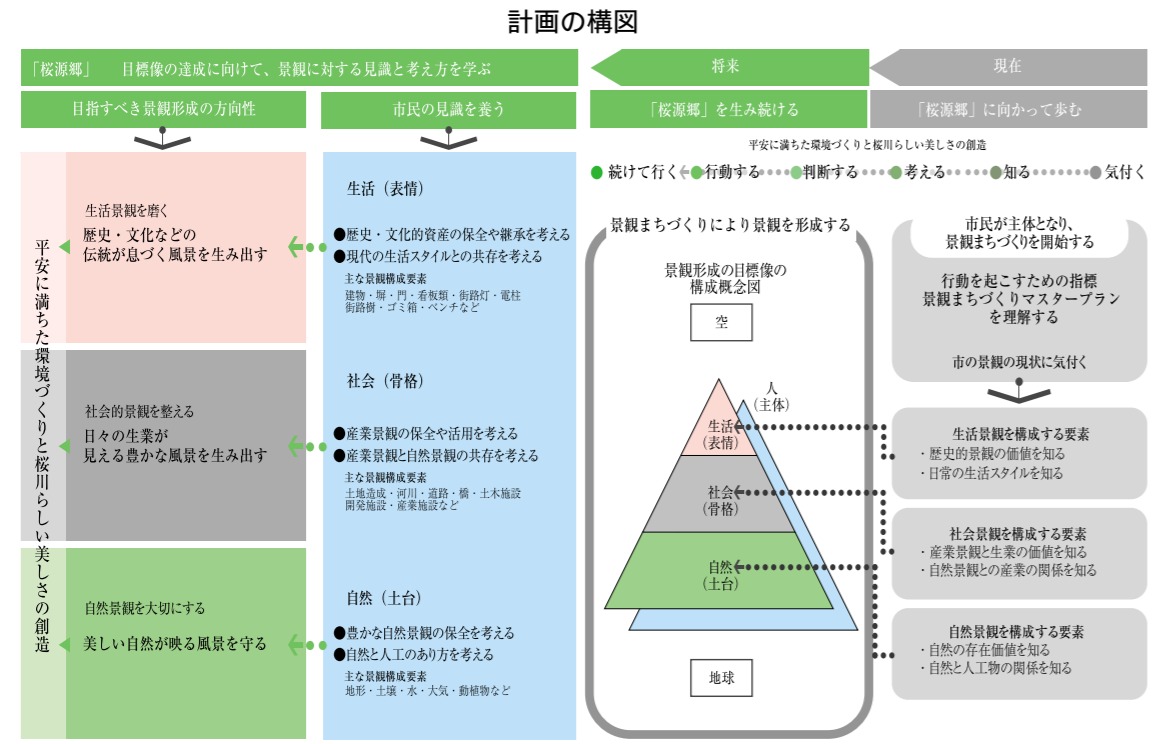
大豆のたねをまいたよ。おおきくなあれ！

岩瀬保育所幼児が食育推進事業で大豆の種まき体験

- 桜川市の「景観まちづくり」
- 9月19日は桜川市議会議員一般選挙の投票日
- 行政情報／平成22年度市内の公共下水道工事
- 介護保険「教えて！介護保険」
- 又村和子さん「チャイルドラインいばらき」へ  
テレカ500枚寄贈

8

No.117  
2010  
/1



計画の構図  
 景観を構成する要素の土台となるものは、自然です。次に、その自然の恵みを活用した産業があり、交易を行うための町があります。それらの景観は私たちの生活の質や規模に左右されています。良い景観を創るのも悪い景観を作るのも私たち人間次第です。そのような自然と人工物の関係を考え、計画的に取り組む構図として、図に示すように、自然・社会・生活それぞれの景観を構成する要素を分けて考え方を組み立てました。また、重要な影響を及ぼす私たちの景観への係わりについても考え方を示しています。

# 桜川市の「景観まちづくり」



## 桜川市景観まちづくりマスタープラン

～ここに住んでよかったと思えるまちづくり～

### ■景観形成の方向性

自然・社会・生活に分類される景観構成要素に応じた景観形成の考え方として、大きく三つの方向性を示しています。

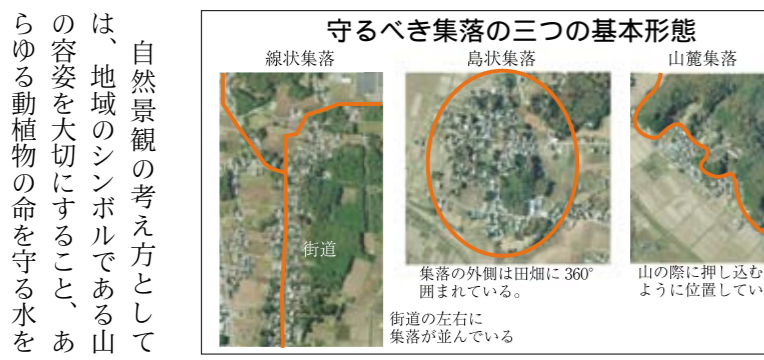
- ① 景観の土台となる自然景観を最優先し、その保全・再生・維持に努める。
- ② 景観の骨格を占める社会景観を保つためには、常に産業を活性化する視点をもちながら景観を整えていく必要がある。
- ③ 一番身近な生活景観は、新しいものと歴史や文化の共存を細やかに図る。

そして、そのすべてに係る景観形成の鍵となるのは、「自然と人工物の共存を図るため

模に左右されています。良い景観を創るのも悪い景観を作るのも私たち人間次第です。そのような自然と人工物の関係を考え、計画的に取り組む構図として、図に示すように、自然・社会・生活それぞれの景観を構成する要素を分けて考え方を組み立てました。また、重要な影響を及ぼす私たちの景観への係わりについても考え方を示しています。

「市民」地域を知る  
 人は、得た知識や体験に対し、親しみや愛情を覚える性質を持っています。たとえば、旅行をした土地としていない土地では、親しみの度合いが違ってきます。人は、知ること、その対象に興味を持ち、近づくことができます。故郷への親しみや愛情が生まれるのも、正に故郷に対する知識や体験があるからだと言えます。

「自然」美しい自然が映る風景を守る  
 本市の半分近くを占める山容は、大海原の波のうねりのように続き、山懐に抱かれながら暮らす安心感をもたらしています。この美しく雄大な自然景観こそが、本市最大の地域景観であり、それを守ることが最も大切なことだと考えています。



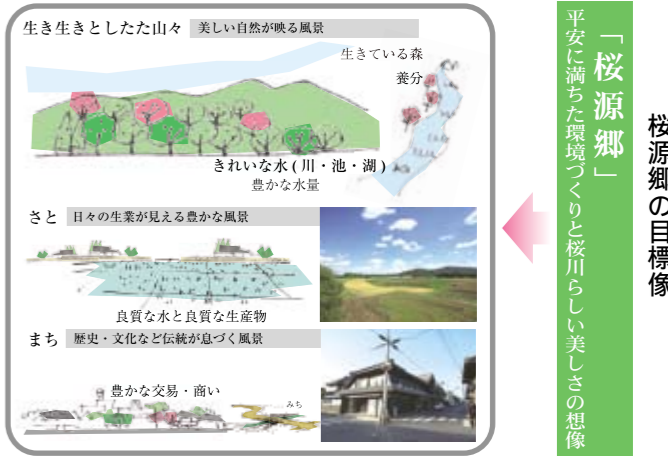
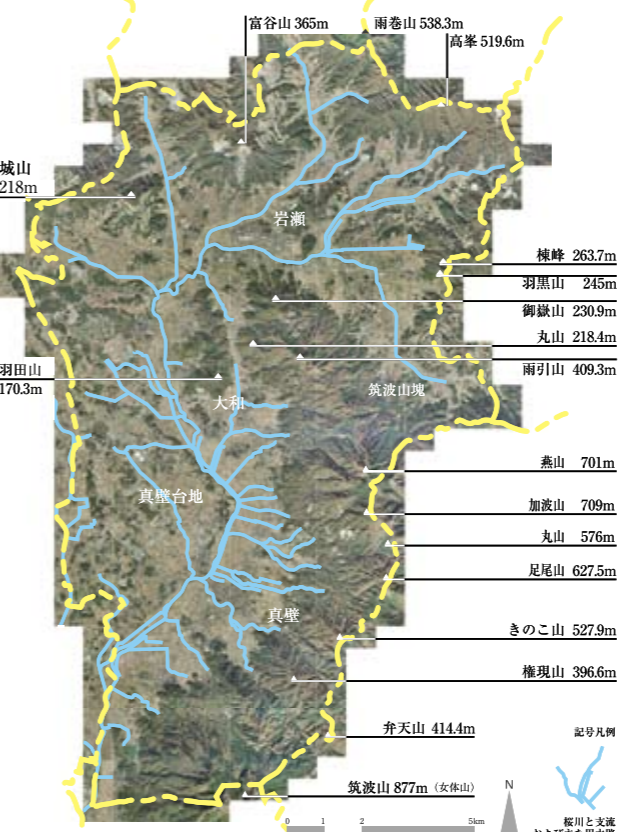
### ■基本となる景観の目標像

独自の理想郷を目指すという思いを込めて、目指すべき目標像を「桜源郷」と題しました。桜源郷とは、「美しい自然とさとやまちが織りなす風景」と「人の営み」が重なり合う姿を指すものです。「自然」と「さと」は「不動の美」、「まち」や「みち」は人の「営みの美」を表します。この二つの美が織りなす平安に満ちた環境は、だれもが求める故郷に他ならないもので、桜川らしさを表現するものです。

桜川市は、市民一人ひとりが豊かさを実感できる社会づくりに向けて、景観まちづくり政策を始めます。

景観まちづくり政策では、「ここに住んで良かったと思えるまちづくり」を目指していきたいと考えています。「何のために景観まちづくりをするのか」「どうして桜川市で暮らしているのか」「なぜ、まちづくりに参加し、地域コミュニティの一員となるのか」、その答えを手にすることが、景観まちづくりの実現に向けた近道になります。

このたび、本市では、景観まちづくりを進めていくための基本的な考え方や方針を「桜川市景観まちづくりマスタープラン」として取りまとめました。



汚さないこと、地域の気象に合った自然の植生を大事にすることなどがあげられます。

・社会―日々の生業が見える豊かな風景を生み出す

主な対象は、農林・工業・商業などの産業や道路・線路・河川・開発などに係わるものです。これらは景観に占めるボリュームが大きく、土地や自然の改変を伴います。特に森林の減少・水質汚染・生態系の分断など周辺の環境に著しい影響を与えます。

社会景観の主な考え方としては、産業や開発は経済に左右されるので、つくる時は土地の改変を最小に留めるなど周辺の景観との調和を考え、撤退した場合は、施設や跡地を速やかに元の自然へ戻すことが基本となります。

・生活―歴史・文化などの伝統が息づく風景を生み出す

市内には、豊かな緑と農家を中心とした集落景観、歴史的建造物など伝統的なたたずまいなどがたくさん残っています。町には、これらの地域特有の景観資源と新しい建物も当然混在しています。生活景観では、固有の文化の継承

と新たな景観構成要素との新旧が調和する生きいきとした景観形成を目指します。



国の重要伝統的建造物群保存地区に選定された市内真壁地区のまち並みには、静かなたたずまいを残す歴史的建造物が数多くあります

います。町の中は当然ながら緑が少ないので、生活に潤いを与える緑を大切に育む必要があります。

### ■誇りのもてる地域社会の実現

何のために景観まちづくり政策を進めるのかを考えることは、とても大切なことです。特に、景観まちづくりでは、市民一人ひとりの見識や行動に期待するところが大きく、その行動が大きな流れや常識となり、景観まちづくりを進めるための原動力になると考えるからです。



まち並みを保存していくため、ボランティアで活動している市民の皆さん

生活景観形成の主な考え方としては、集落や町のたたずまいが市民や訪れる人々に信頼を与える存在であるために、地域の顔としての役割を担わせる必要があります。中でも街路やまち並みは、地域の顔としての役割を大きく担

のことが景観まちづくりを進める上で、一人ひとりが得られる表面的ではない、真の報酬だと言えます。なぜなら、「好きな故郷に誇りをもって暮らすこと」以上の心の贅沢・満足・幸せはないと考えるからです。

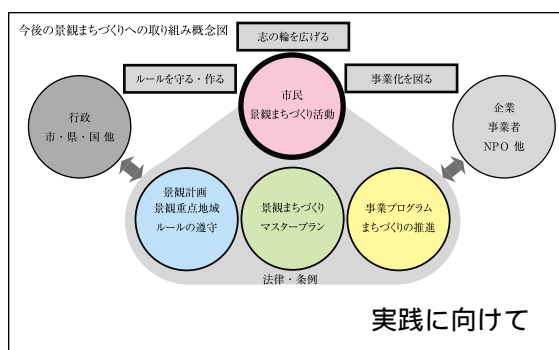
誇りのもてる地域社会とは、地域の環境とコミュニティに起因するものです。桜川市では、今後、景観まちづくりを通じて、市民が誇ることのできる地域社会を実現していきたいと考えます。

### ■今後の取り組み

景観まちづくりは、一般のマスタープランを皮切りにして、今後も持続的な展開を図っていききたいと考えています。まずは、志の輪を広げていくことです。本マスタープランを含めた景観まちづくりの広報や学習の機会づくり、市民と協働の計画づくりを図っていく予定です。

次に、ルールを守る・つくることを進めていききたいと考えています。景観まちづくりの具現化には、最低限のルールは欠かせません。さらに、景観まちづくり事

業を進めていきたいと考えています。政策を進めていくために具体的な事業は必要です。例えば、市民まちづくり団体の後押しをすることや景観を整えるための公共施設の改修などです。



景観は、短時間で整えていくのは難しく、時間や市民の思いなどによって、少しずつつくられていくものです。今後も、持続可能なまちづくりになるように、行政だけでなく、みんなで進めていきたいと考えています。

■問合先／都市整備課（☎58-5111・75-3111 代表）

# 9月19日(日)は、桜川市議会議員 一般選挙の投票日です

桜川市議会議員の任期が、9月23日をもって満了となります。  
それに伴い、9月19日(日)に、桜川市議会議員一般選挙を行います。  
市民の皆様一人ひとりが、自由な意思で責任ある一票を投票しましょう。

- 投票日：9月19日(日)
- ・投票時間／7時～18時
- ・投票所／市内40か所
- 告示日：9月12日(日)
- 立候補の受付
- ・受付時間／8時30分～17時
- ・場所／市役所大和庁舎 3階会議室
- 立候補予定者説明会
- ・期日／8月24日(火) 13時30分
- ・場所／大和中央公民館 2階大会議室
- ※「立候補の手引き」代金1,000円をご持参ください。
- 立候補予定者書類事前審査
- ・期日／9月6日(月) 10時
- ・場所／大和庁舎3階会議室
- 選挙すべき定数
- ・市議会議員／22人
- 開票所(選挙会)
- ・開票開始時間／20時予定
- ・場所／大和ふれあいセンター「シトラス」

## ■投票のできる方

桜川市に住所を有する満20歳(平成2年9月20日生まれまで)以上の日本国民で、平成22年9月11日現在の選挙人名簿に登録されている方。また、他の市町村から転入された場合は、平成22年6月11日までに転入届をし、住民基本台帳に登録されている方。ただし、選挙人名簿に登録されていない方も投票日までには他の市町村に転出された方は、投票ができません。

仕事や旅行、入院等で投票日に投票所にいけない方のための投票制度

## 1. 期日前投票制度

投票日に何らかの都合で投票できない方は、事前に期日前投票ができます。  
・期日前投票期間 9月13日

## 2. 不在者投票制度

### 病院や施設での不在者投票

県選挙管理委員会が指定した病院や老人ホームなどの施設に入所されている方は、その病院や施設で投票することができますので、病院長や施設長に申し出てください。

### 他市町村での不在者投票

長期の出張や長期滞在などで選挙当日や期日前投票ができない方は、滞在先の市町村選挙管理委員会で投票ができますので、桜川市の選挙管理委員会へ投票用紙を請求してください。

### 郵便等による不在者投票

身体障害者手帳・戦傷病者手帳・介護保険の被保険者証をお持ちの方で、一定以上の要件に該当する場合は、自宅などで郵便投票をすることができます。この投票には「郵便投票証明書」が必要となりますので、事前にお問い合わせ

してください。  
※郵便投票の請求は、9月15日(水)までに本人が桜川市選挙管理委員会に請求してください。

・不在者投票期間 9月13日(月)～9月18日(土)

### ■選挙公報の発行

選挙公報は、新聞折り込みで各戸に配布いたします。お手元に届かない場合は、市役所各庁舎においてありますので請求してください。

■問合先／桜川市選挙管理委員会 市役所 総務課内 (☎58-5111・75-3111 内線1216、1217)

### ■明るい選挙の推進

政治家や候補者が選挙区内のある者に寄付をすると処罰されます。また、有権者が寄付を求めてもいけません。また、候補者が親戚以外の葬式に花輪を出すこともできません。ただし、香料は本人が出席した場合は認められています。

お金のかからないクリーンな選挙のために「贈らない・求めない・受け取らない」の「3ない運動」を守りましょう。

## 真壁ライオンズクラブが 教育講演会を開催

根本博先生は、参加された約130人の市民の皆さんなどを前に熱い教育論を語っていただきました。



真壁ライオンズクラブ・ライオンズクラブでは、茨城大学教育学部教授 根本博先生を講師に招き、真壁福祉センターで「よくみて、よく考えて、学力と、人間の教育と」と題して教育講演会が開催されました。

これは、同ライオンズクラブの青少年健全育成事業の一環で毎年実施しており、今年で4回目となります。

当日は、市民の皆さんやPTA関係者が多数参加され、同氏の数学教育を通じての子どもたちへの教育論に熱心に耳を傾けていました。

## 病害虫防除員功労者として県から感謝状 — 飯泉 進さん —

長期にわたる病害虫防除員として活動が評価され、県農林水産部長より感謝状が贈られた飯泉さん



真壁町細芝地区の飯泉進さんは、病害虫防除員として多年にわたり植物防疫事業の推進に尽力されてきたことが認められこの度、茨城県農林水産部長より感謝状が贈られました。

飯泉さんは、平成3年に旧真壁町から選出され、茨城県の病害虫防除所から病害虫防除員の委嘱を受けました。

以来18年間にわたり農産物に発生する病害虫の状況を地域ごとに収集し、県内の発生予測および防除情報の提供を続けてこられ病害虫対策事業に大きく貢献されました。

## 樺穂ブルージェイズ学童 野球大会が開催されました

「第8回樺穂ブルージェイズ学童野球大会」は、桜川市近隣から32チームが参加し、真壁運動場でプレイボール



桜川市内の学童野球チーム、樺穂ブルージェイズが主催する「第8回樺穂ブルージェイズ学童野球大会」が、真壁運動場をメイン会場に行われました。

大会には、市内をはじめ近隣の市町村から32の学童野球チームが参加し、3日間にわたって熱戦が繰り広げられました。結果は、優勝「大和ファイターズ（桜川市）」、準優勝「古里野球スポーツ少年団（筑西市）」、第3位「岩瀬西野球スポーツ少年団（桜川市）」同じく第3位「養蚕あしませスポーツ少年団（筑西市）」となりました。

## ファミマカップ茨城県大会で初優勝 — 真壁チーム —

小学生バレーボールで茨城県No.1となり、ポイントを決めて誇らしげな真壁チーム選手の皆さん



ファミリーマートカップ第30回記念全日本バレーボール小学生大会 茨城県大会が6月20日、古河市三和健康ふれあいスポーツセンターで行われ、男子の部で真壁チームが見事、初優勝を果たしました。

真壁は今大会では、1セットも落とすことなく順調に勝ち進み、最後は強豪の古河ますらおチームとの決勝戦。臆することなく戦い抜き、ストレート勝ちで今回の優勝に輝きました。

同チームは8月11日から都内などで開催される全国大会に出場することになります。



深谷 守夫 氏  
桜川市堤上 78

県中南農業共済組合から推薦を受け、平成22年7月1日付けで深谷守夫氏が新たに桜川市農業委員に選任されました。

農業委員に  
深谷 守夫 氏

# 行政の動き情報

## 平成22年度 公共下水道工事について

下水道課 (☎ 58-5111・75-3111、内線 3272)

### 工事箇所付近は通行規制になります

工事箇所付近の道路は、原則として全面通行止めとさせていただきます。ただし、工事箇所の道路幅によっては、車両の片側通行や歩行者・自転車などの通行ができる場合があります。

この場合、必ず交通整理員の指示に従ってください。指示を受けずに**工事箇所に近づくことは非常に危険**ですので、絶対に立ち入らないでください。

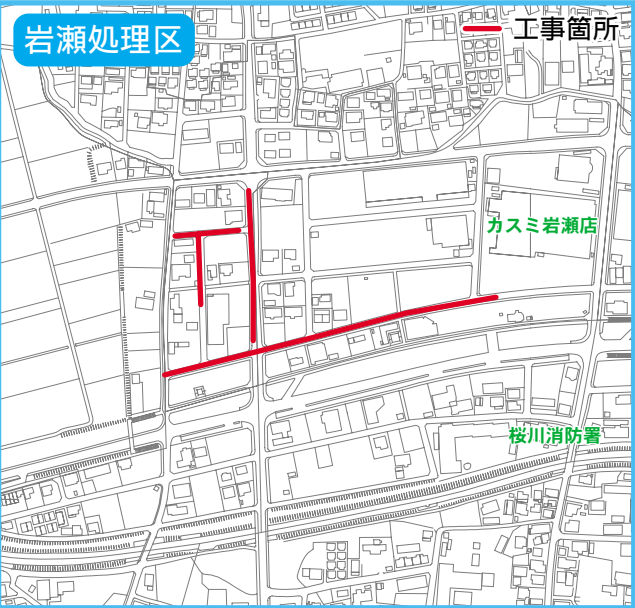
なお、工事時間および通行規制の時間は、9時00分から17時00分までです。この時間帯以外は、通行できるようにいたします。

### 工事箇所は工事案内板・市ホームページなどでもご覧いただけます

今年度の下水道工事は、岩瀬処理区3工区・真壁処理区4工区に分けて行う予定です。それぞれの工区での現在の工事箇所や通行止めの情報は、付近に設置する工事案内板や市ホームページなどでご覧いただけます。また、市役所や工事業者にもお気軽にお問い合わせください。

通勤・通学・買い物などに支障をきたす場合があるかと思いますが皆様のご理解とご協力をお願い申し上げます。

## 平成22年度公共下水道工事予定箇所



(工事の事情により工事箇所を変更することがあります)

# くらしの情報

Information for Living

## 8月の納税・保険料

市県民税	2期
国民健康保険税	2期
後期高齢者医療保険料	2期
介護保険料	3期

納期限：8月31日(火)

※市税は納期限内に納めるようにしましょう。  
また、納め忘れがなく、簡単で便利な納付方法として、口座振替制度があります。ぜひ、ご利用ください。

## お知らせ

### 市長と語り合う！「市民の日」

秘書広報課

皆さんの声を行政に反映するために、市長と語り合ってみませんか。話題はなんでも結構です。

皆さんのお越しをお待ちしております。

日時／8月23日(月) 13時～16時

場所／真壁地区 桜川市公民館 谷貝分館

(真壁町下谷貝1139) 問合せ／秘書広報課 (☎581-1111・7513111、内線1268)

※今回の「市民の日」は、9月27日(月) 岩瀬地区 南飯田ふるさとコミュニケーションセンターで行います。

平成22、23年度の2か年計画で桜川市農業振興地域整備計画の総合見直しを行います

農林課

市内の優良農地は、「農業振興地域整備計画」に基づいて保全されています。

この計画は約5年ごとに基礎調査を行い、それに基づいて、必要があれば見直しを行うことになっていきます。

なお、現在の計画は、合併前の3町村当時に設定されたものであり、今回統合した計画の策定を平成24年3月末までを目標に行います。

この計画で設定されている農業振興地域内の農用地は、原則として農地の転用が認められていないため、土地を農業以外の目的で利用する場合には、事前に農業振興地域内の農用地からの除外(農振除外申請)の手続き

が必要で

農用地区域からの除外申請の受付について

今回の見直しに伴い、通常年2回(6月・12月)行っています。除外申請は、平成22年12月分(締切 平成22年11月1日)までとし、それ以降、見直しが終了するまで(平成24年3月末を予定)の間は、見直し作業に支障が生じるため除外申請を受け付けすることが出来ません。

平成23年度中に農地転用を計画している方

締切日／平成22年11月1日(月)

提出先／桜川市真壁庁舎 経済部農林課

※なお、申請のすべてが認可されるとは限りません。農振除外要件を満たしたうえで、農地法などの他法令の許可見込みがないと除外は出来ませんので、土地の選定は十分に検討してください。

## 青少年育成桜川市民会議

岩瀬支部

講師／県西総合病院 山内宏先生  
申込方法／電話または健康推進窓口で申し込みください。  
申込期限／8月26日(木)  
問合せ／健康推進課 (☎581-1111・7513111)

日時／8月16日(月) 19時～(雨天時：17日(火))  
場所／桜川市商工会西側広場  
踊り種目／岩瀬よいとこ・石投げおどり

参加基準／12人程度の団体  
審査基準／おどり、衣装(仮装)、チームワークなど  
※総合優勝は、『岩瀬よいとこ』、『石投げおどり』の2種目に参加された団体から選出します。

申込期限／8月11日(水)  
問合せ・申込先／桜川市観光協会(商工観光課内) (☎581-1111・7513111、内線3152)

「青春応援メッセージ」作品募集(一般の部)

ターゲット・バードゴルフ講座(無料)  
県西総合公園管理事務所  
日時／10月4日(月)～10月

青少年がどんなことを考え、思いをもっているかを知り、市民みんなが青少年を健全に育てることの意識を醸成。更に青少年自身の奮起をねらいとするため作品を募集いたします。

応募対象者／年齢が19歳以上の方  
応募締切／9月30日(木)  
応募内容／青少年にとって励みになること、日頃感じていること、伝えたいことなどをメッセージにする。  
タイトル(題)をつけて本文の文字数(句読点を含む)は、50字程度  
ペンネームは不可  
作品は自作で未発表のもの  
応募方法／封書、ハガキ、FAXなどで  
申込み・問合せ／岩瀬中央公民館内「青春応援メッセージ」係 (☎029617510344・FAX02961761326)

25日(月) 毎週月曜日(全4回) 9時～12時  
場所／県西総合公園ターゲット・バードゴルフ場  
都合により削除しました。

対象者／初心者の方  
募集人数／40人  
※スポーツ保険・ボール代は実費です。クラブ、マットについては貸与します。

申込み・問合せ／県西総合公園管理事務所 渡辺 (☎029615715881・FAX029615715881)

講演会「DVってなに?」  
知って、気づいて、地域から (入場無料)  
WESTらいす

全国でDVやデートDVが原因と見られる事件があつとを絶ちません。地域のみんなで「DVのない関係づくり」について考えてみませんか。

日時／8月24日(火)  
講演会 13時30分～15時  
(終了後 ミニコンサート…コカリナ演奏 大久保くみさん)

場所／大和ふれあいセンター

## 募集

市民健康講座(無料)

健康推進課

検診を受けよう子官ガン検診  
日時／8月27日(金) 13時30分～15時

場所／岩瀬福祉センター 2階会議室

## 休苑のお知らせ

きぬ聖苑

きぬ聖苑では、次の期間を休苑とさせていただきます。

休苑日／8月15日(日)～17日(火・友引)

問合せ／きぬ聖苑 (☎029613316635)

8月は経済産業省主唱の電気使用安全月間です!

電気製品の近くに花びんなどを置かないようにしましょう!

http://www.kch.or.jp

関東電気保安協会

お詫びと訂正

7月1日発行の「広報さくらがわ」に掲載した内容に誤りがありました。お詫びして訂正いたします。

訂正箇所／第5回小学校陸上記録会(12ページ)の児童氏名

800メートル6年女

第3位 横井亜美

第3位 桜井亜美

走り幅跳び5年男

第3位 藪中 蓮

勉強がらくになるのは公文式!

はじめよう! KUMON

ぜひ一度、教室を見に来てください。

真壁中央・十里・明野ピース・スフィア教室

乳幼児教室  
小学生教室  
中学生教室  
高校生教室

代表 0296-57-2969

真壁中央：桜川市真壁町田52-4

古橋伸夫税理士事務所

～お客さまに豊かさと繁栄を～

桜川市真壁町桜井765-2

TEL 0296-54-1540

緊急人材育成・就職支援基金職業訓練 - MOS試験対策付き -

受講生募集中

募集期間 8/2～8/30  
訓練期間 10/4～12/21 (約3か月(312時間))  
受講料 無料  
個人負担 (教材費のみ) ¥18,795-

本訓練・生活支援給付金対策コースは、雇用保険を受給できない方が、ハローワークのあっせんにより基金訓練を受講することができます

訓練場所・ジョイネットパソコンスクール TEL 54-1575

お問合わせ 桜川市真壁町亀熊2000-1 http://joynet-pc.jp

お気軽にご相談ください。

水廻りでお困りの方

真壁町電熊 164-11

郡司設備 (☎・FAX 55-2465)



《問合先》健康推進課 ☎ 58-5111・75-3111

## 9月の予防接種

対象／岩瀬・大和地区の方（会場／岩瀬福祉センター）

月 日	種 目	対 象	受 付 時 間	持 参 する 物
9/8 (水)	ポリオ	生後3月～4歳5か月未満	13:15～13:45	母子健康手帳、体温計、予診票

対象／真壁地区の方（会場：真壁保健センター）

月 日	種 目	対 象	受 付 時 間	持 参 する 物
9/10 (金)	ポリオ	生後3月～4歳5か月未満	13:15～13:45	母子健康手帳、体温計、予診票

## 9月の乳幼児健診・育児相談

対象／岩瀬・大和地区の方（会場／岩瀬福祉センター）

月 日	種 目	対 象	受 付 時 間	持 参 する 物
9/7 (火)	3歳児健診	H19.6月・7月生	13:00～13:20	母子健康手帳、送付した問診票、バスタオル、歯ブラシ（子ども用と仕上げみがき用）、コップ、尿、目と耳のアンケート用紙
9/17 (金)	2歳児歯科健診	H20.6月・7月生	13:00～13:20	母子健康手帳、送付した問診票、バスタオル、歯ブラシ（子ども用と仕上げみがき用）、コップ
9/27 (月)	1歳児健診	H21.9月生	13:00～13:20	母子健康手帳、送付した問診票、バスタオル

対象／真壁地区の方（会場／真壁保健センター）

月 日	種 目	対 象	受 付 時 間	持 参 する 物
9/2 (木)	3～5か月児育児相談	H22.4月・5月・6月生	13:00～13:20	母子健康手帳、送付した問診票、バスタオル
9/30 (木)	1歳児健診	H21.7月・8月・9月生	13:00～13:20	母子健康手帳、送付した問診票、バスタオル

## 9月の母と子の健康づくり

月 日	種目および会場	対 象	開 催 時 間	持 参 する 物
9/29 (水)	離乳食教室 (会場／大和中央公民館)	生後4か月～6か月児の保護者	10:00～12:00	エプロン、三角巾またはバンダナ、スリッパ、ふきん1枚（要予約）

## 9月の成人の健康診査

月 日	種目および会場	対 象	受 付 時 間	内 容
9/16(木)～ 18(土)・ 26(日)～ 28(火)	ミニドック (会場／真壁福祉センター)	真壁地区の40歳以上の方	6:30～9:00	結核・肺がん検診・胃がん・大腸がん検診・肝炎ウイルス検査・前立腺がん検診

※平成20年度から基本健康診査部分は特定検診に変わり、40～74歳の方は加入されている医療保険者が指定する医療機関等で受診する必要があります。特に、被用者保険（社会保険等）の加入の方はご注意ください。

## 9月の献血

月 日	会 場 お よ び 受 付 時 間
9/21 (火)	県西総合病院 (13:30～16:00)

## 9月の精神保健

月 日	種 目	開 催 時 間	備 考
第1・2・3・4火曜日	精神保健デイケア	9:30～11:30	仲間と楽しい時間を過ごしませんか。お気軽にどうぞ。(要申込)
9/6 (月)	こころの健康相談	13:00～15:00	精神保健福祉士が担当し、秘密は厳守されます。(要予約) 会場：岩瀬福祉センター

## 9月の成人健康づくり

月 日	種目および会場	対 象	開 催 時 間	内 容
9/10 (金)・ 30 (木)	総合健康相談 (会場／岩瀬庁舎健康推進課、真壁保健センター)	母子・成人全対象	9:30～11:30	子どもの発達・栄養・しつけ（身体計測は要予約）、食事や運動の健康相談、糖尿病・高血圧・脂質異常病などの生活習慣病に関する栄養相談（要予約）、血圧・腹囲・体脂肪測定など
9/24 (金)	市民健康講座 (会場／真壁保健センター)	一般市民	13:30～15:30	「救急車の正しい利用法」（講師：桜川消防署真壁分署 救急救命士）

## 9月の休日応急診療医療機関

月 日	医 療 機 関 名	住 所	☎	受 付 時 間
9/5 (日)	塚田医院	真壁町飯塚97-1	0296-55-0585	9:00～12:00 13:00～16:00 (保険証は必ず持参)
9/12 (日)	山王病院	岩瀬42	0296-75-0600	
9/19 (日)	田崎内科医院	真壁町田268	0296-55-2511	
9/20 (月) (敬老の日)	阿部田医院	真壁町亀熊123-1	0296-55-0305	
9/23 (木) (秋分の日)	鍋木クリニック	加茂部4-1	0296-76-3131	
9/26 (日)	根本医院	真壁町真壁202	0296-55-0027	



**茨城新聞社杯ゴルフ大会**  
9/14 (火) セルフ ¥10,000-(税込)  
(参加費、プレイ費、朝・昼食代含む)  
**下館ゴルフ倶楽部**  
筑西市茂田 ザヒロサワシティ TEL.0296(20)1111

子供からお年寄りまで楽しめる  
生涯スポーツ、パークゴルフ。  
**関東最大級！45ホール**  
国際パークゴルフ協会公認コース  
**下館パークゴルフ場**  
筑西市茂田 ザヒロサワシティ TEL.0296(22)4189

**夏休み短期水泳教室 8/9(月)～12(木)**  
8/12までに入会すると、  
入会金+年会費+スイミングキャップが無料。更に...  
Aコース 8:45～10:00  
Bコース 12:15～13:30  
**つくばスイミングアカデミー**  
筑西市市野辺175-1 TEL.0296(25)7777

介護老人保健施設 入所・ショートステイ・通所リハビリテーション  
**さくらがわ** ☎0296-20-6071  
内科・外科・消化器内科・循環器科・呼吸器科・耳鼻科  
**延島クリニック** ☎0296-58-5058

あなたの描く想像を現実に  
より綺麗に より美しく  
あなたと感動を繋ぐ存在でありたい。  
株式会社 **デジタル印刷**  
TEL.0296-54-2626(☎) FAX.0296-54-2724



# 介護保険

vol.1

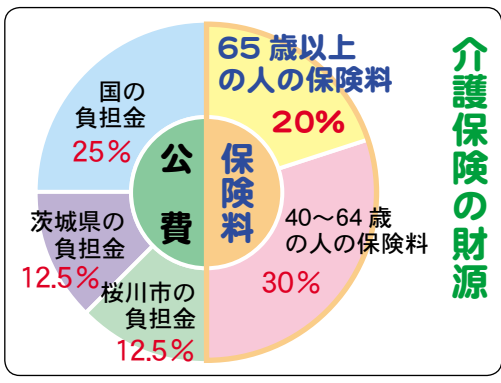
## 教えて！介護保険

平成12年4月に介護保険制度がスタートして、今年度で11年目を迎えました。市民の皆様は介護保険制度を理解していただくため、今月号からシリーズで掲載いたします。第1回目の今回は、誰もが気になる介護保険料についてお知らせいたします。



### 介護保険のしくみ

介護保険は、国や茨城県・桜川市が負担する「公費」と、市民の皆様から納めていただく「介護保険料」を財源として運営されています。



段階	市税課税状況		本人の所得状況	保険料額(年額)
	世帯	本人		
1	非課税	非課税	生活保護・老齢福祉年金受給者	22,200円
2			(所得+年金収入)が80万円以下	22,200円
3			(所得+年金収入)が80万円超え	33,300円
4特	課税	課税	(所得+年金収入)が80万円以下	42,000円
4			(所得+年金収入)が80万円超え	44,400円
5	課税	課税	所得が200万円未満	55,500円
6			所得が200万円以上	66,600円

### 65歳以上の方の保険料 (第1号被保険者)

65歳の誕生日の前日の月の分から納めていただきます。世帯や本人の収入・課税状況に応じて、段階別に保険料は決定されます。

### 40〜64歳の方の保険料 (第2号被保険者)

加入している医療保険の算定方法により決められ、医療保険(国保や職場の健康保険)の保険料と一括して納めます。

### 保険料を滞納すると…?

特別な事情がないのに、保険料の滞納が続く場合、未納期間に応じて給付が一時差し止めになったり、利用者負担が1割から3割になったりする措置がとられます。保険料は必ずお納めください。

■問合先／介護長寿課 (☎581-5111・7513111、内線2332)

### 介護保険料 Q&A

- Q サービスを利用しなくても保険料は納めるの？
- A 介護保険は支え合いの制度です。介護保険のサービスを利用している、していないにかかわらず、原則として40歳以上の人は全員保険料を納めなければなりません。医療保険と同様に保険料をお返しいすることはありません。
- Q 所得が少なくても保険料を納めなくてはならないの？
- A 所得の少ない方には、負担が大きくなりやすいよう、低い保険料額が設定されています。災害など特別な事情で保険料の納付が難しいときには、介護長寿課にご相談ください。



**免許取得応援** 他県の方ガソリン代として **5,000円** クオカードをプレゼント!

**大型二種 287,440円** (総額) 所持免許大型の方

**大型一種 219,820円** (総額) 所持免許中型8tの方

**3車種セットプラン 技能料金追加なし** 必要条件・普通免許(中型8t)取得後3年以上の経験のある方・21歳以上50歳以下の方 \*下の料金は検定料1回のみ

所持免許大型の方 **大型二種+けん引+大型特殊 465,480円** (総額)

所持免許中型8tの方 **大型一種+けん引+大型特殊 394,180円** (総額)

**真岡自動車教習所** 〒321-4414 真岡市下鷺谷103 **0285-84-6185** 技能追加料金、解約手続き等はこちらでご連絡ください。

# 歴 史民俗資料館だより

No.34  
文化生涯学習課  
資料館係 (☎ 58-5111・75-3111 代表)

〈企画展示のご案内〉茨城県立歴史館テーマ展

## 「戦国大名

## 真壁氏の盛衰」展

■開催期間／7月13日

(火)～8月15日(日)

■開催場所／茨城県立歴史館 水戸市緑町2-1-15

■入館時間／9時30分～16時30分

◆水戸市にある茨城県立歴史館では、桜川市ゆかりの戦国大名・真壁氏に関する展示が開催されています。



紙本着色 伝真壁道無像 (真壁久幹)

真壁氏は平安時代末期ごろから筑波山麓を拠点とし、戦国時代には真壁城(桜川市真壁町古城・国史跡)を本城として活躍した武士団です。

真壁氏を大きく特集した展示としては、県立歴史館で初めての開催となります。

県内でも貴重な戦国時代の古文書や中国産の高級食器、庭園跡から出土した資料などを展示しています。

この機会に是非ともご覧ください。なお、月曜日は休館です。

■問合せ／茨城県立歴史館(☎ 029122514425)

### 平成22年度史跡真壁城跡発掘調査作業員募集

史跡真壁城跡発掘調査の発掘調査作業員を募集します。

希望される方は、履歴書を担当まで送付ください。折り返し面接日(9月上旬予定)を通知しますので、面接を受けてください。採否は選考のうえ、後日連絡いたします。

※履歴書は市販のもので結構です。必ず写真を添付し、連絡先・電話番号を明記してください。

■受付期間／8月1日～20日必着資格

- ・市内在住の方
- ・発掘現場へ通勤可能な75歳までの方
- ・発掘経験者または興味のある方

■募集人数／25名程度

■勤務内容／発掘調査・整理業務

■勤務地／史跡真壁城跡(真壁体育館東側)

■調査期間／平成22年10月～12

月(予定)

■勤務体制／月曜から金曜の内勤務指定日(1か月 112時間以内)

9時～17時(12時～13時を除く7時間勤務)

■賃金／時給 800円

■問合せ・送付先

〒300-14495 桜川市真壁町飯塚911 桜川市教育委員会 文化生涯学習課 文化財係  
(☎ 58-15111・75-13111、内線3224)

### 歴史文化講座(無料)

「重要伝統的建造物群保存地区 真壁の町並みの魅力 戦国城下町から近世・近代へ」

関東で4番目の重要伝統的建造物群保存地区となった真壁の町並みの魅力をご紹介します。

■日時／10月3日(日) 13時30分～15時

■場所／社会体育研修センター(真壁第一体育館となり)

■定員／先着30人

■内容／戦国時代から近代の真壁の町並みの歴史を紹介

■講師／文化生涯学習課職員

■申込み・問合せ／文化生涯学習課資料館係(☎ 58-15111・75-13111、内線3224)

楽しく上達!! 幼児 小・中学生 成人クラス

**生徒募集中!!**

桜川市体育協会加入

**スイミング・サークル・桜川**

TEL 70-8234 桜川市東桜川3-20-1・2-202

相続・債務整理・交通事故

萩原総合法律事務所 ～よりよい明日への一歩を共に～

茨城県弁護士会所属 弁護士 萩原慎二  
法律相談 30分 5,250円～

SATOビル2階 下階駅南口

筑西市乙828-3 SATOビル2階 (JR下館駅南口徒歩30秒)

**☎0296-48-8875**  
(月～金 9:00～12:00、13:00～17:30)

# 新刊図書案内

## 大和中央公民館図書室

### 《児童図書》

かいけつゾロリ きょうふのようかいえんそく	原 ゆたか
コブタくんもうなかないで	かとうようこ
少年の木 希望のものがたり	マイケル・フォアマン
ほらふきじゅうたん	ディヴィット・ルーカス
アニメ版 ブラックジャック 奇跡の腕	手塚 治虫

### 《一般図書》

体脂肪計タニタの社員食堂 500kcalのまんぷく食堂	タ ニ タ
もし高校野球の女子マネージャーが ドラッカーの『マネジメント』を読んだら	岩崎 夏海
くじけないで	柴田 トヨ
夜行観覧車	湊 かなえ
小暮写真館	宮部みゆき

### 【今月のおすすめ図書】



くじけないで  
柴田 トヨ

貸出期間 ▼ 2週間(1人5冊まで)  
開放時間 ▼ 9時~17時  
休館日 ▼ 月曜日・祝日  
問合せ先 ▼ ☎029615817117

## 岩瀬中央公民館図書室

### 《児童図書》

「和」の行事えほん 春と夏の巻	高野 紀子
「和」の行事えほん 秋と冬の巻	高野 紀子
スグわかる!将棋入門	羽生善治 監修
ジュニア記号の大事典	土開 章一
視覚ミステリーえほん	ウォルター・ウィック

### 《一般図書》

若きちひろへの旅 (上)	平山 知子
若きちひろへの旅 (下)	平山 知子
小さな命からの伝言	アグネスチャン
統合失調症とのつきあい方	蟻塚 亮二
はじめての水彩	KAIGAN

### 【今月のおすすめ図書】



たべよう!つくろう!47都道府県  
郷土料理のおいしいレシピ  
(東日本・西日本)

貸出期間 ▼ 2週間(1人5冊まで)  
開放時間 ▼ 9時~17時  
休館日 ▼ 月曜日・祝日  
問合せ先 ▼ ☎029617510344

## 真壁中央公民館図書室

～第38回 茨城新聞小学生読書感想文コンクール課題図書～

### 《小学校低学年の部》

おかのうえのカステラやさん	堀 直子
おせんベタクシー	山崎 克己
かいけつゾロリ きょうふのようかいえんそく	原 ゆたか 他4冊

### 《小学校中学年の部》

犬と私の10の約束 パニラとみもの物語	さとうまきこ
ジュディ・モードの独立宣言	M・マクドナルド
少年の木 希望のものがたり	マイケル・フォアマン 他4冊

### 《小学校高学年の部》

犬たちをおくる日	今西 乃子
ジュリエッタ荘の幽霊	B.S. ドンギ
夏のとびら	泉 啓子 他4冊

### 【今月のおすすめ図書】



今日を生きる

大平光代 中央公論新社  
※ベストセラーになった「だからあなたも生きぬいて」の著書が再婚してダウン症の娘を出産。つらい人生を生き抜く知恵を授けます。

貸出期間 ▼ 2週間(1人5冊まで)  
開放時間 ▼ 9時~17時  
休館日 ▼ 月曜日・祝日  
問合せ先 ▼ ☎029615815111

**弁当・仕出し・赤飯**  
**つくばね給食センター**  
桜川市下泉 457-1  
☎(0296)75-0973 / FAX(0296)75-0973  
定年退職後、弁当などの配達ができる方ご相談ください

**夏休みに 運転免許** 全車(AT車) 新車導入!  
夏休み特別企画あり、送迎あり、ローンあり  
お問い合わせ 公認 明野自動車学校 ☎0296 (52)2811  
ホームページ <http://www.areaguide.jp/akenods/>

# 桜川文芸

## 俳句

〔大和俳句愛好会〕

恍惚と雲の流れへ春惜しむ

見廻るだけで和むや植田道

気負いなく生きて老後の天の川

蔵の町石の町とも夏祭り

生きてゐる事に感謝や終戦日

夏の日の学校時代の語り草

夫の遺影偲ぶ心や鳴く蛙

真夏日を凌ぐし生き方老夫婦

目に青葉重たきほどのつけまつげ

鎌研いて農夫駆け出す麦の秋

先人の足跡辿る夏木立

鈴木 ふみい

田中 はつひ

古橋 益子

鈴木 つぎ

代田 とし

成田 あさ

皆川 和子

鈴木 登美子

田代 てい子

安達 幸子

岩淵 のぶ子

## 短歌

〔花の室 木崎集〕

なれを載せさしかりたる天の川 朝の  
ひかりがさらさら流る

塚田 沙玲

ふんはりと寄り添ひ羽をからませるエゾ  
フクロウのおはす木の洞

わが母の教え賜いしことあまた盆棚飾り  
娘に継ぐ夕べ

訪ね来る娘のみやげ一つ増ゆ孫のしぐさ  
を真似見すること

かすみ立つ筑波の山なみおちこちに燈火  
またたく夕暮れとなる

山桜に寄せる思いは切なかり吾のひと世  
のかたへにありて

〔岩瀬短歌会〕

待ち切れず三春の里を訪ぬるに枝垂桜は  
人波のなか

次々に四人の孫の出産に水無月の空あく  
まで澄みぬ

野芹摘む吾のかたへに猫の花子相棒よろ  
しく付合ひくるる

花見山の桜連翹赤い木瓜カメラと人と空  
も競演

娘に連れられ観音参りに巡り合ふ孔雀の  
雅さ目の当りにす

野村 幸男

西岡 和子

鈴木 とみ

和泉 稲子

塩谷 明子

泉 三郎

萩原 きしの

大関 にち子

飯田 良江

山田 しげの

お暇をいただきますと言ふやうに君の愛  
車で故郷へ帰る

三井 弥生

定年を祝う二人の夕食は五日ご飯と春雨  
サラダ

強風に桜は川面へちらちらと散り敷く花  
弁の流れ美しき

浜野 和 操

ミニドック受けてひと月余り過ぐ結果の  
通知不安にて待つ

岡野 禮子

石田 守子

霧雨を分けて里への峠路に藤はたわたわ  
紫匂ふ

大関 節子

ゆく春を送りて初夏のそよ風に香りささ  
やくすずらんの花

角田 玉枝

庭師の手に成りて松の枝水面に映えさ庭  
の池は梅雨空渦巻く

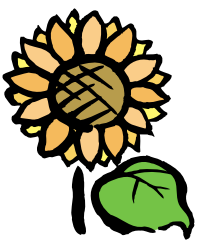
安達 すみ子

高原の香りを運ぶ春風に誘はれて行く那  
須路の旅へ

長谷川 玲子

紫陽花の季がもたらし呉るるなり乙女に  
かへる青紫のいろ

石川 喜代



夏休みお楽しみ子供ショー

ダブル  
『仮面ライダーW』スペシャルショー

buffet料理食べ放題+ソフトドリンク飲み放題

子供 (3歳未満は無料) 2,000円 ※前売り券 1,800円

大人 (中学校以上) 5,000円 ※前売り券 4,500円

2010年8月29日(日) お食事 11:30~12:30 ショー 12:45~

満員になり次第締切らせていただきますのであらかじめご了承ください。

小さな結婚式

平日 59,800円

土日祭日 98,000円

神前式・人前式もございませす

【内容】●教会式●結婚証明書  
●ウェディングドレス・タキシードレンタル料  
●新郎着付料●新婦着付料  
●写真 (6寸切/1ポーズ)

結婚式場  
パークスガーデンプレイス  
〒309-1717 (旧友部グリーンビュー)

茨城県笠間市旭町 305

営業時間 10:00 ~ 19:00

tel.0296-78-1122

詳細はQRコードよりアクセス▶

パークスガーデンプレイス 検索

# チャイルドラインいばらきへ 思い出のテレフォンカード500枚を寄贈

又村 和子さんまたむら かずこ 桜川市西飯岡地区



チャイルドラインいばらき支援のために、テレカ約500枚を寄贈した又村和子さん

チャイルドラインいばらきには、一日で70〜80本の電話がかかってくる。費用は寄付された未使用のテレフォンカードから支払われています。

今回寄贈したテレフォンカードは、金製のカードや知人が記念に作ったもの、長男が初任給で買ったディズニールランドの限定カードなど、どれも又村さんにとっては思い出のあるカードです。

現在、又村さんは青少年の犯罪や非行の防止、更生の手助けなどを行う更生保護女性会の会員のほか、保護司や障害者施設の相談員としても活動しており、子どもたちの悩み・相談についての重要性を認識しており、「ほっとけない」と決断し今回、支援の手を差し延べました。

チャイルドラインは18歳までの子どもがかけられる電話です。どんなはなしでもOK！  
チャイルドラインいばらき  
0296-7-63-0722

桜川市西飯岡の又村和子さん(63)は、20年ほど前から収集してきたテレフォンカード約500枚を、子どもたちの相談を電話で無料で受ける「チャイルドラインいばらき」を運営するNPO法人「NPO未来の子どもネットワーク」(龍ヶ崎市)に寄贈しました。

「電話で相談してくれる一人でも多くの子どもを救う手助けになれば、思い出がたくさんつまったカードだが、全然惜しくはありません」と又村さん。

毎週金曜日の14時から21時まで開設されているチャイル

## わが家の笑顔



いまい とうじ 今井 道志ちゃん

平成21年5月24日生  
(高久地区)

### おとうさんからひとこと

いつも元気いっぱい笑顔してくれる道志。これからも、たくさん食べて、たくさん笑ってわが家のアイドルとしてよろしくね!



なかた ともゆき 中田 智之ちゃん (写真右)

平成20年5月23日生  
(富谷地区)

### おしいちゃんからひとこと

抱っこにおんぶに、かけっこしたり毎日楽しく遊んで笑顔が絶えません。健康で元気に育てほしいです。

※このコーナーに掲載をご希望の方は、秘書広報課 (☎58-5111・75-3111/内線1268) までお申込みください。

## 広報 さくらがわ No.117 8月1日発行

発行：桜川市/月2回(1日/15日)  
編集：市長公室秘書広報課  
TEL：0296-58-5111・75-3111(代表)  
FAX：0296-58-5115  
〒309-1293 茨城県桜川市羽田1023番地  
ホームページ <http://www.city.sakuragawa.lg.jp>  
Eメール [info@city.sakuragawa.lg.jp](mailto:info@city.sakuragawa.lg.jp)



### 【表紙】

梅雨明け間近の大泉地区の農地で岩瀬保育所の幼児約70人が大豆の種まきの体験をしました。

これは、食育推進事業の一環として行われたもので、幼児とその保護者が野菜の栽培や料理体験に親しみ、おいしく食べることで、幼児の健康的な成長と将来の望ましい生活習慣形成の基礎をつくることを目的としています。



この広報紙は、環境保護のために古紙配合率100%の再生紙と植物性大豆インキを使用しています