

平成21年 第1回定例会

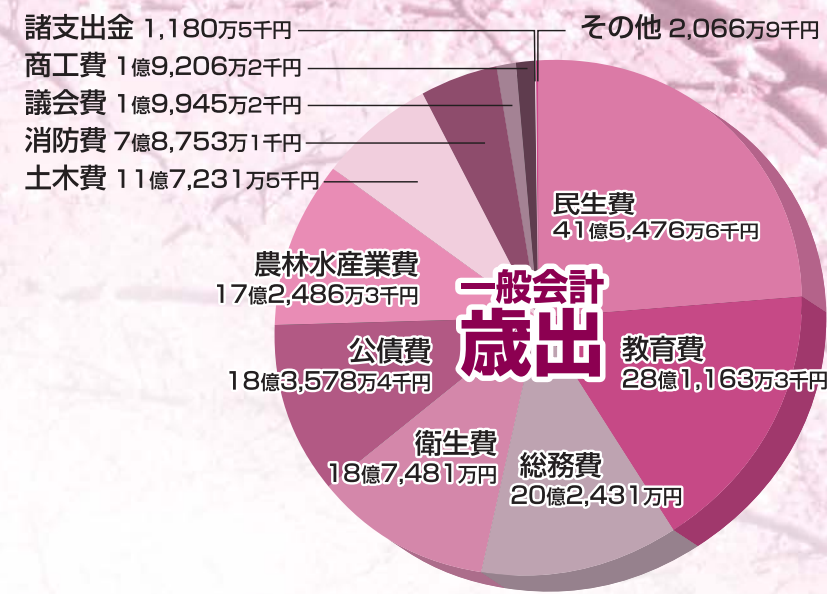
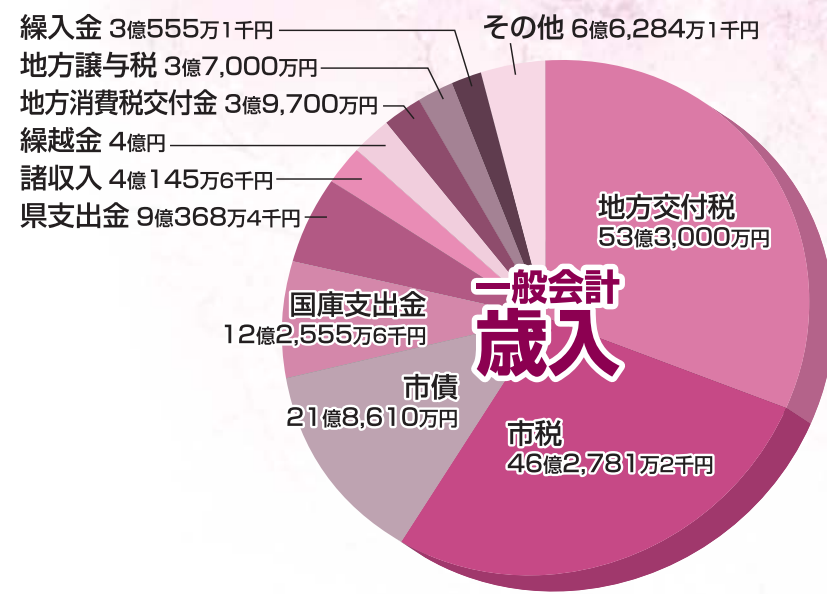
3月3日から17日までの会期で開催され、平成21年度予算案を中心に、多岐にわたり質疑が行われました。

一般会計 168億1,000万円の 予算を可決!

平成21年度一般会計予算は、総額168億1,000万円で、前年度予算対比**3.7%の増**、特別会計予算総額は105億1,022万8,000円で、前年度予算対比**4.9%の減**となっています。

また、水道事業会計は16億558万5,000円で、前年度予算対比**16.4%の増**となっています。

平成21年度の一般会計予算、特別会計予算、水道事業会計予算の総額は、289億2,581万3,000円で、前年度対比**1.0%の増**となっています。

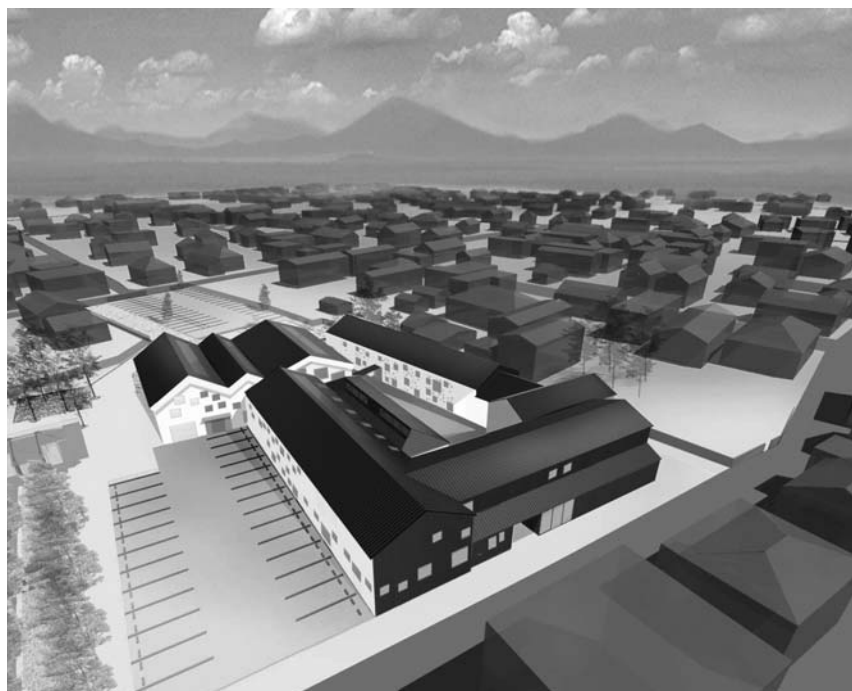


特別会計

国民健康保険	56億9,130万9千円
老人保健	954万6千円
農業集落排水事業	4億3,186万9千円
公共下水道事業	9億5,564万8千円
介護保険	30億2,353万7千円
介護サービス事業	1,081万3千円
後期高齢者医療	3億8,750万6千円
計	105億1,022万8千円

企業会計

水道事業会計	16億558万5千円
--------	------------



建設が予定されている多目的複合施設

大綱質疑

(平成二十一年度予算に関する質疑)

まちづくり

問 真壁中央公園の変更に係る公聴会の開催について、来られる人はどういう人を想定しているのか。

答 広くいろいろな形で意見のある市民の方を想定しています。

問 岩瀬駅前の用地買収は何人の協力がいるのか。また、土地だけで控除額(五、〇〇万円)を超えた方はいるのか。そして超えた方は処理はどのようにしたのか。

答 岩瀬駅前のまちづくり整備事業で、土地の協力は十三名、五、〇〇〇万円を超えた方は十名です。また、控除額を超えた金額に二〇%の税金をいただきました。

問 町並み景観に係る建築士会補助金とあるが。

問 多目的複合施設に係る土地取得について、今後どういう方針で対応していくのか。

答 土地の取得について内部で話しており、また、県や水戸税務署とも協議を進めており、三月末に買収を予定しています。

問 多目的複合施設は、一〇〇年先までもつ実施設計の内容のものなのか。

問 多目的複合施設の名称はいつごろ決めるのか。

答 公募を含め、工事期間中の平成二十一年度、二十二年度前後を予定しています。

答 建築士会真壁支部等がブロック塀を板塀にする景観形成のための補助金です。

問 都市計画調査業務委託料五〇〇万円とあるが、どのような内容のものか。

答 都市計画マスタープラン(基本計画)を策定するための委託料で、平成二十一、二十二年度による二カ年新規事業です。

答 自信を持って一〇〇年先までもつような建物にしたいと考えています。

問 多目的複合施設の工事発注は、いつごろの予定なのか。

答 解体工事、さらに発掘調査等を行いながら、夏以降の発注を考えています。

問 積算業務委託料五〇〇万円はどういうところへ発注するのか。

答 県の団体等をお願いします。

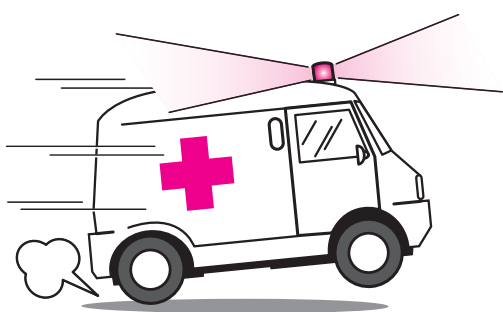
問 多目的複合施設の名称はいつごろ決めるのか。

答 公募を含め、工事期間中の平成二十一年度、二十二年度前後を予定しています。

医療

問 桜川市内より一一九番に通報があった件数は。
答 緊急業務の出動の合計件数は、平成十七年度が一、五八七件、平成十八年度が一、六三〇件、平成十九年度が一、七〇九件、平成二十年度が一、六八五件です。

問 救急車による搬送先と所要時間は。
答 搬送先は決まっています。所要時間については、搬送先がすぐに決まった場合、あるいは、なかなか決まらない場合によってまちまちです。



問 放棄地の活用として、桜川北部ふるさとづくり協議会事業と同じようなものができるのか。
答 耕作放棄地も活用の方によつては再生できます。地元の意思・意欲があれば市としても支援していく責務があり、当然のことと考えています。

問 森林機能緊急回復整備事業補助金と身近な緑整備推進事業の内容は。
答 森林機能緊急回復整備事業は、森林の持つ広域的機能回復のため、間伐を積極的に行うものです。身近な緑整備推進事業については、平地林や里山の整備を支援しています。

問 農業振興費六四万円の内容は。
答 消耗品のものとしては、会議関係の資料作成、パンフレット、燃料費は大和の加工所の燃料代です。光熱費は、加工所がらみの電気代です。

問 個人の工場（加工所）に

問 県西総合病院の漏水していた原因が分からなかったのはどうしてか。
答 漏水に関しては、指摘のように把握できませんでした。今後、いろいろな方策を考え、無駄のない健全化を強力に進めていきたいと考えています。

問 県西総合病院相互負担金が、前年より四億八、四〇一万一、〇〇〇円上がっているが。
答 負担金八、三〇〇万円増で、病院事業の欠損金の補てん金ということですが。

問 国より病院所在地に交付される交付金は毎年下がっているが。
答 病床一床当たり四八万二、〇〇〇円×二九九床ですが、前年より一床当たり一万三、〇〇〇円減額です。

問 富岡地区二カ所の貯水槽は何立方メートルくらいなのか。
答 四十立方メートルを予定しています。

安全・安心

問 女性の消防団員募集のチラシは、全戸回覧板でお願いしたい。
答 A四判で既に全戸に回覧で回しました。

問 防犯対策費が昨年は計上されていなかったが。
答 平成二十年度まで自治進歩費の中に防犯の経費が合算してあり、二十一年度から新しく防犯対策費として設定しました。

問 防犯灯の工事請負費が昨年の二倍とのことだが、何基予定し、今後の予定箇所はあるのか。
答 桜川市全域で八十五カ所予定しています。今後設置の要望が出た場合には、地域と市が管理する防犯灯をそれぞれに色分けして設置していきます。

問 富岡地区二カ所の貯水槽は何立方メートルくらいなのか。
答 四十立方メートルを予定しています。

問 富岡地区二カ所の貯水槽は何立方メートルくらいなのか。
答 四十立方メートルを予定しています。

その他

問 県西総合病院の中に「知恵とやる気と日々実行」という標語を見るが、市役所の職員においてもそのようにやっていただきたい。
答 職員には「日々改善、即実行」というテーマを掲げ、その言葉を実行させているところですが。

問 流域下水道維持管理費負担金の推移及び算出方法は。
答 小貝川東部流域下水道維持管理費負担金は、計画汚水量で算出します。また、建設費の負担割合は、国庫補助事業（全体の九割）については国が二分の一、県と市が四分の一ずつで、単独事業（全体の一分）は県と市が二分の一で、どちらも起債で実施します。

問 ふるさと応援基金※は、どういうところに使うのか。
答 平成二十年度については三件の寄附があり、二〇〇万四、七八二円で基金に積み立てています。ある程度積み立てをし、それを事業化してい

環境・農業

問 桜川北部ふるさとづくり協議会助成金七〇〇万円とあるが、その内容は。
答 地域資源を活用し、安らぎや地域経済の発展を図り、持続可能な活力あるふるさとの実現を図るための事業です。



桜川北部ふるさとづくり協議会助成金により整備された桜川市大泉地区(旧岩瀬町)

くことを考えています。使い道は七項目から寄附者が選べる形になっています。

問 タイムレコーダーの賃借は必要なのではないか。
答 五年間のリース契約なので、契約期間が切れた折には経費的に安いタイムレコーダーに切りかえます。

問 各課にある負担金は有効に使われているのか、よく検討すべきでは。
答 全県的あるいは全国的な

負担金なので、少額であっても納めています。

問 英語指導助手業務を委託しているメリットは。
答 園児、児童生徒の国際理解の向上に資するということです。

問 行政評価システム導入支援業務委託に関して何か成果があったのか。
答 三カ年で行政評価システムの構築をしていきたいというところで、今構築中です。

国民健康保険

なぜ農業振興費として市で出しているのか。
答 農業に関する施策の振興という大きい観点からとらえて、今まで補助してきたという経過があります。

問 市営住宅の除草作業委託料とはどこ除草なのか。
答 岩瀬地区、真壁地区にある約三十戸の空き家の除草です。

問 一般被保険者国民健康保険税の減額の原因は。
答 老人保健制度が昨年の四月から始まり、国保の世帯数に減少が生じ、被保険者数も減少になり、それに加えて所得の落ち込みもありました。実質的には四八八万九、〇〇〇円の減です。

問 国民健康保険税の収納率は。
答 昨年度は九〇・八%です。現年度分は県平均より上回っている状況です。

問 国民健康保険税の収納率は。
答 昨年度は九〇・八%です。現年度分は県平均より上回っている状況です。

※桜川市ふるさと応援基金とは

ふるさと桜川市を愛し、まちづくりの賛同者から広く寄附金を募り、これを財源として、

- ①自然環境・景観の保全事業
- ②歴史文化の保存継承事業
- ③地域産業の振興事業
- ④教育環境の整備事業
- ⑤地域医療の拡充事業
- ⑥福祉施策の充実事業
- ⑦その他目的達成のために市長が必要と認める事業等

を実施し、多様な人々の参加による個性豊かな活力あるふるさとづくりに資することを目的としています。



老朽化している小学校のプール(写真右上・下: 椎尾小、写真左: 谷貝小)



平成21年度一般会計予算の討論

反対です 平成21年度桜川市一般会計予算案において、合併特例債事業は、合併時に急いでつくられた計画で、岩瀬駅跨線橋は駅の利用者数、運行経費、メンテナンス費用等の費用対効果の面で疑問があり、財政厳しい折、施設をつくることに反対です。

また、主要地方道路つくば・益子線バイパスの大曾根・本木線整備事業も、大和地区の合併特例債の当初計画は10億円でしたが、当初計画になかった大和中学校新築に約11億円を費やし、これ以上は控えるべきだと思います。

さらに、民生費、社会福祉費の同和対策補助金の支出も、国の同和対策事業も一段落している状況からなくすべきもので反対です。

賛成です 多くの議員の皆さんから特例債についていろいろな質問がありました。これは大いに市としても検討していただきたいと考えておりますが、「100年に1度」の経済状況の中、速やかな予算執行が一番大事と思っておりますので、原案のとおり通すことに賛成です。

主な質疑

これからのサンパルは

問 桜川市岩瀬温水プールの使用について、ワンレインで一時間一、〇〇〇円の使用料をいただくところがあるが、経済不況の折、高くはないか。

答 〇〇〇円の使用料を取っており、当市でも今回料金金の設定をさせていただきました。

問 指定管理者の募集は秋に考えており、その後審査、選定、議会の議決をいただき、進める予定ですか。

答 指定管理者の募集は秋に考えており、その後審査、選定、議会の議決をいただき、進める予定です。

問 桜川市岩瀬温水プールの使用料について、ワンレインで一時間一、〇〇〇円の使用料をいただくところがあるが、経済不況の折、高くはないか。

答 〇〇〇円の使用料を取っており、当市でも今回料金金の設定をさせていただきました。

問 指定管理者の募集は秋に考えており、その後審査、選定、議会の議決をいただき、進める予定ですか。

答 指定管理者の募集は秋に考えており、その後審査、選定、議会の議決をいただき、進める予定です。

問 桜川市岩瀬温水プールの使用料について、ワンレインで一時間一、〇〇〇円の使用料をいただくところがあるが、経済不況の折、高くはないか。

答 〇〇〇円の使用料を取っており、当市でも今回料金金の設定をさせていただきました。

問 指定管理者の募集は秋に考えており、その後審査、選定、議会の議決をいただき、進める予定ですか。

答 指定管理者の募集は秋に考えており、その後審査、選定、議会の議決をいただき、進める予定です。

問 桜川市岩瀬温水プールの使用料について、ワンレインで一時間一、〇〇〇円の使用料をいただくところがあるが、経済不況の折、高くはないか。

答 〇〇〇円の使用料を取っており、当市でも今回料金金の設定をさせていただきました。

問 指定管理者の募集は秋に考えており、その後審査、選定、議会の議決をいただき、進める予定ですか。

答 指定管理者の募集は秋に考えており、その後審査、選定、議会の議決をいただき、進める予定です。

問 小学校のプールは大分老朽化しており、プールの改修工事にはかなりの金額がかかるため、温水プールを使用するのも一つの方法と考えています。

答 小学校のプールは大分老朽化しており、プールの改修工事にはかなりの金額がかかるため、温水プールを使用するのも一つの方法と考えています。

問 サンパルは臨時職員で運営しているが、この職員に定年等は設けているのか。

答 定めはなく、現在は慣例で六十五歳を一つの目安としてお願ひしています。

問 サンパルの休館日が一月と大変長いですが、この理由は何か。

答 休館の時期は市の上水道や井戸水を併用でくんでおり、それに二、三週間かかります。また、水温を三十度以上上げるまでに二、三週間かかるため、長期の時間がかかってしまいます。

問 デマンドタクシーは土曜日、日曜日は運行していないが、土曜日に県西総合病院へ行くように、デマンドタクシーのかわりに福祉タクシーの助成のようなものを設けられないか。

答 今のところは現在の決まりです。

問 デマンドタクシーは土曜日、日曜日は運行していないが、土曜日に県西総合病院へ行くように、デマンドタクシーのかわりに福祉タクシーの助成のようなものを設けられないか。

答 今のところは現在の決まりです。

問 子育て応援特別手当交付金の事業内容は、

答 平成二十年度の緊急措置として、幼児教育費の第二子

審議された議案と結果

- 可決 平成二十一年度桜川市予算
- 可決 一般会計
- 可決 国民健康保険特別会計
- 可決 老人保健特別会計
- 可決 農業集落排水事業特別会計
- 可決 公共下水道事業特別会計
- 可決 介護保険特別会計
- 可決 介護サービス事業特別会計
- 可決 後期高齢者医療特別会計
- 可決 水道事業会計
- 適任 人権擁護委員の推薦につき意見を求めることについて
- 適任 人権擁護委員の推薦につき意見を求めることについて
- 可決 桜川市岩瀬温水プールの設置及び管理に関する条例
- 可決 桜川市介護従事者処遇改善臨時特例基金条例
- 可決 桜川市景観まちづくり条例
- 可決 桜川市個人情報保護条例の一部を改正する条例
- 可決 桜川市特別職の職員で非常勤のもの報酬及び費用弁償に関する条例の一部を改正する条例
- 可決 桜川市職員の給与に関する条例の一部を改正する条例
- 可決 桜川市国民健康保険条例の一部を改正する条例
- 可決 桜川市立学校設置条例の一部を改正する条例
- 可決 桜川市学童保育クラブの設置及び管理に関する条例の一部を改正する条例
- 可決 桜川市国民健康保険条例の一部を改正する条例
- 可決 桜川市介護保険条例の一部を改正する条例

- 可決 大和中学校建設基金の設置、管理及び処分に係る条例を廃止する条例
- 可決 桜川市道路線の廃止について
- 可決 桜川市道路線の認定について
- 可決 平成二十年度桜川市補正予算
- 可決 一般会計(第5号)
- 可決 国民健康保険特別会計(第4号)
- 可決 老人保健特別会計(第2号)
- 可決 農業集落排水事業特別会計(第2号)
- 可決 公共下水道事業特別会計(第3号)
- 可決 介護保険特別会計(第2号)
- 可決 後期高齢者医療特別会計(第1号)
- 可決 水道事業会計補正予算(第3号)
- 可決 桜川市宮原単土地改良事業の施行について
- 可決 教育予算の拡充を求める意見書
- 可決 「協同労働の協同組合法(仮称)」の速やかな制定を求める意見書